



คู่มือการใช้งาน

ระบบนำเข้าข้อมูลการจัดการน้ำ
สำหรับสำนักงานชลประทาน

โดย นายสมนึก จิระศิริโสภณ
ศูนย์เทคโนโลยีสารสนเทศและการสื่อสาร

กรมชลประทาน

สารบัญ

ภาค ๑ แนะนำระบบ.....	๑
จุดประสงค์.....	๑
ข้อดี.....	๑
ส่วนประกอบของระบบ	๑
การทำงานของระบบ	๒
ฟอร์มกรอกข้อมูล	๓
ขั้นตอนการติดตั้งระบบ	๕
การดูข้อมูลทาง web site.....	๖
การดูข้อมูลที่เข้ารายวัน ณ วันที่ปัจจุบัน.....	๗
การดูข้อมูลกราฟ.....	๗
Web Page แสดงประตुरะบาย (Regulators).....	๘
ฟอร์มเรียกดูข้อมูลประตुरะบาย.....	๘
ตัวอย่างข้อมูลประจำวัน โครงการมโนรมย์	๙
Web Page แสดงอ่างเก็บน้ำ (Reservoirs).....	๑๐
ฟอร์มเรียกดูข้อมูลอ่างขนาดใหญ่/กลาง	๑๐
ตัวอย่างข้อมูลประจำวันอ่างเก็บน้ำ	๑๑
Web Page แสดงหน้า Download ฟอร์มและโปรแกรม	๑๑
Web Page แสดงหน้า Document	๑๒
ภาค ๒ Source Code	๑๓

ระบบฐานข้อมูลน้ำบนเครือข่าย Internet

แนะนำระบบ

จุดประสงค์

- ทดแทนการรายงานข้อมูลน้ำแบบเดิม ที่ใช้การกรอกข้อมูลด้วยมือ และส่งให้ส่วนกลางโดยใช้ วิทยุ หรือการส่งด้วย เครื่อง Fax
- ใช้ระบบคอมพิวเตอร์มาทดแทนการทำงานทั้งหมด
- ใช้ระบบเครือข่าย Internet ซึ่งปัจจุบันครอบคลุมไปทั่วประเทศ และทั่วโลก โดยมีค่าใช้จ่ายต่ำกว่าการใช้โทรศัพท์ทางไกลหรือระบบวิทยุ

ข้อดี

- ข้อมูลอยู่ในรูปแบบ Digital ซึ่งสามารถนำไปประยุกต์ใช้กับโปรแกรมสำเร็จรูปต่างๆ ได้
- ลดความซ้ำซ้อนในการทำงาน
- ข้อมูลทั้งหมดจัดเก็บอยู่ในฐานข้อมูล ซึ่งสามารถนำไปวิเคราะห์และประมวลผลในรูปแบบต่างๆ ได้
- สามารถบันทึกและรายงานข้อมูลได้สะดวกรวดเร็ว ทำให้กรมชลประทานมีข้อมูลที่ทันสมัย และสามารถนำออกใช้งานได้ตลอดเวลา

ปัจจุบันได้ดำเนินการ โครงการที่มีอ่างเก็บน้ำขนาดใหญ่/กลาง ทั้งสิ้น ๖๑ โครงการ รวมจำนวนอ่างทั้งหมด ๔๐๓ อ่าง และโครงการที่มีประตุน้ำทั้งสิ้น ๒๗ โครงการ รวมจำนวนประตุน้ำทั้งหมด ๔๓๔ ประตู

ส่วนประกอบของระบบ

Hardware

- PC Server กรมชลฯ สามเสน (Compaq PC Server ML๓๕๐)
- PC Client โครงการชลประทาน (Pentium, Celeron PC, Memory ๑๒๘ MB)
- เครือข่าย Internet (Dial up Modem)

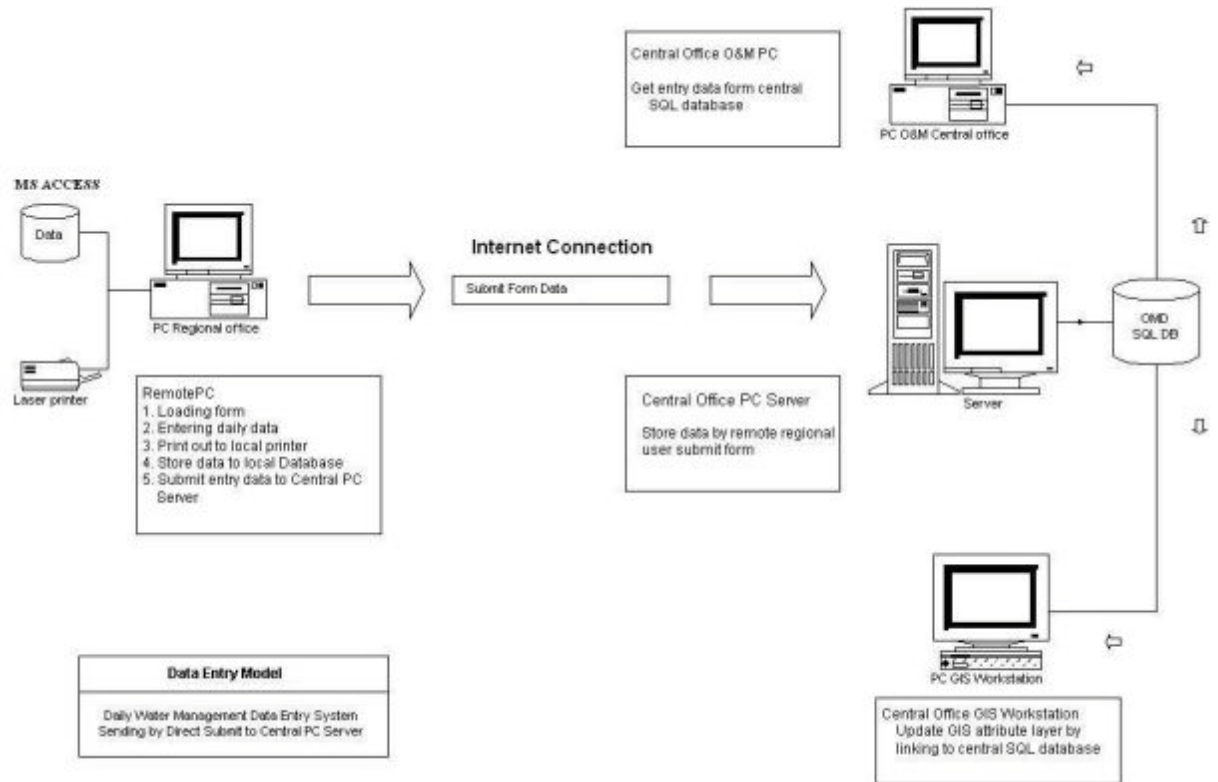
Software

- ฟอรัมกรอกข้อมูลโดยใช้ซอฟต์แวร์ Acrobat
- ฐานข้อมูลเครื่อง Server โดยใช้ MS SQL Server
- ฐานข้อมูลเครื่อง Client PC โดยใช้ MS Access
- MS Window XP recommended

การทำงานของระบบ

- ผู้ใช้ Load ฟอรัมโครงการ ทำการกรอกข้อมูลให้ครบถ้วน
 - บันทึกข้อมูลลงเครื่อง PC ของโครงการโดย
 - ใช้ปุ่ม DBInsert เพื่อบันทึกข้อมูลเข้าฐานข้อมูล MS ACCESS
 - ใช้ปุ่ม Export เพื่อบันทึกเป็น File ข้อมูลรายวันเพื่อใช้แก้ไขหรือส่งให้ส่วนกลาง
- ทาง Email ในกรณีที่ไม่สามารถส่งข้อมูลโดยใช้วิธี Submit ได้

- ใช้ปุ่ม Print เพื่อพิมพ์แบบฟอร์มที่กรอกแล้ว
- เชื่อมต่อ Internet
- ใช้ปุ่ม Submit เพื่อส่งข้อมูลเข้าเครื่อง Server ที่กรมฯ สามเสน จบขั้นตอนการทำงาน



รูปแสดงผังระบบการทำงาน

ฟอร์มกรอกข้อมูล แบ่งเป็น ๒ ชนิด คือ

๑. แบบฟอร์มประตูละบาย (ปตร.)

รายงานสถานการณ์น้ำ

สถานีส่ง...มโนรมย์..... พนักงานส่ง.....ฝ่าย 8-001

เลขที่..... พนักงานรับ.....(ส.ค. 2534)

วันที่ 24 /03/ 2547 Set Date น. จำนวน คำ ส่งวันที่ 24/03/2547 เวลา 00:00 น.

จำหน่าย เรือน ผส.ขป.8

ข้อความรายงานระดับน้ำ,ปริมาณน้ำ และน้ำฝนของโครงการส่งน้ำและบำรุงรักษาในรมย์ ประจำวันที่ 23/03/2547 - 24/03/2547

ข้อมูล อาคาร	ระดับน้ำสูงสุด ของวันก่อน		ปริมาณน้ำ เฉลี่ย ของ วันก่อน (ม ³ /วิ)	ระดับน้ำ เหนือ หรือ เครื่องสูบ (ม.รทก.)	ระดับน้ำ ท้าย หรือ เครื่องสูบ (ม.รทก.)	เปิด (ช่อง) จำนวนสูบ (เครื่อง)	ระยะเวลา เปิด ระยะเวลา สูบ (ชั่วโมง)	ยกบานสูง (ม.)	ปริมาณน้ำ (ม ³ /วิ)	(สถานี) ปริมาณฝน สถานี (มม.)
	เหนือ (ม.รทก.)	ท้าย (ม.รทก.)								
	1	2	3	4	5	6	7	8	9	10
คลองส่งน้ำ	23	/03	/2547							
1 โรงสูบน้ำเขากว										
2 โรงสูบน้ำบ้านเหล็ก										(CPA 1) -99.9
3 โรงสูบน้ำท่าอนวน P1										
4 โรงสูบน้ำวัดโคก P2										
5 โรงสูบน้ำธรรมชาติ										(CPA 2) -99.9
6 ประตูมโนรมย์										(CPK 25) -99.9
7 โรงสูบน้ำ 1 ขวา										
8 โรงสูบน้ำ 2 ขวา										(CPK 1) -99.9
9 ทรบ. 3 ขวา-1										
10 โรงสูบน้ำ 3 ขวา-2										
11 ทรบ. 3 ขวา										
12 ทรบ. 4 ขวา										(CPK 3) -99.9
13 ทรบ. 5 ขวา										(CPK 4) -99.9
14 ทรบ. 6 ขวา										(CPK 5) -99.9
15 ทรบ. 7 ขวา										(CPK 6) -99.9
16 ทรบ. 8 ขวา										(CPK 7) -99.9
คลองระบายน้ำ										
17 ทรบ. ทำคู										(CPK 2) -99.9
18 ไทฟอน กม. 35+000										} กม. ของคลอง ชัยนาท - ป่าสัก
19 ไทฟอน กม. 39+000										

การไหลของน้ำผ่าน ประตูมโนรมย์ เป็นแบบ

Submerged Flow

Free Flow

จึงเรียนมาเพื่อโปรดทราบ

หมายเหตุ :

0 = ปิดบาน หรือน้ำแห้ง

99.99 = ยกบานพ้นน้ำ

(.....)

SUBMIT

DBInsert

Export Data

Print

๒.ฟอร์มกรอกข้อมูลอ่างเก็บน้ำขนาดใหญ่ / กลาง

รายงานข้อมูลน้ำรายวัน อ่างเก็บน้ำขนาดใหญ่/กลาง

สำนักงานชลประทานที่ 1

โครงการชลประทานแม่ฮ่องสอน

วันที่

01 /06/ 2542

หน้า 1/1

โครงการ เขื่อน/อ่างฝาย	รหัส โครงการ (ด้านลบ.)	ความจุ (ล้านลบ.ม.)	ระดับน้ำ-ม.(รทก.)		ปริมาณน้ำ (ล้านลบ.ม.)	ปริมาณน้ำระบาย (ม3/วินาที)			รวม ม3/วินาที	ไหลลงอ่าง ม3/วินาที	ฝน (มม/วัน)
			ในเหนือ	ท้าย		ล้นน้ำเดิม	คลองฝาย	คลองส่งน้ำ			
อ่างฯ แม่ฮ่องสอน	012003001	15.30	-99.90	-99.90	-99.90	-99.90	-99.90	-99.90	0.00	-99.90	-99.9
ฝายน้ำยวม	012002201	-99.90	-99.90	-99.90	-99.90	-99.90	-99.90	-99.90	0.00	-99.90	-99.9
ฝายขุนยวม	012001201	-99.90	-99.90	-99.90	-99.90	-99.90	-99.90	-99.90	0.00	-99.90	-99.9
ฝายแม่สะเรียงตอนบน	012003201	-99.90	-99.90	-99.90	-99.90	-99.90	-99.90	-99.90	0.00	-99.90	-99.9

หมายเหตุ กรณีไม่มีข้อมูลได้ค่า -99.9

จึงเรียนมาเพื่อโปรดทราบ

()

ผู้รายงาน

SUBMIT DBInsert Export Data Print Close

ขั้นตอนการติดตั้งระบบ

- ติดตั้ง Software Acrobat Writer ๕.๐ ในแผ่น CD
- Copy แบบฟอร์มของโครงการในแผ่น CD ลงในเครื่องผู้ใช้
- Copy File ฐานข้อมูล OMDB.MDB ในแผ่น CD ลงในเครื่องผู้ใช้
- ทำการ Register File ฐานข้อมูลโดยใช้ ODBC
- จบขั้นตอน

การ Copy แบบฟอร์มและ File OMDB.MDB

- ที่เครื่อง PC ของผู้ใช้ ให้สร้าง Folder เพื่อเก็บฟอร์มกรอกข้อมูลและไฟล์ฐานข้อมูล OMDB.MDB โดยอาจจะตั้งชื่อ Folder เป็น c:\form ก็ได้
- Copy ฟอร์มกรอกข้อมูลของโครงการในแผ่น CD ลงที่ Folder นี้
- Copy ไฟล์ OMDB.MDB ลงใน Folder เดียวกัน
- สร้าง Shortcut ให้ขึ้นมาที่ฟอร์มโครงการลงบน Desktop เพื่อสะดวกในการเรียกใช้
- จบขั้นตอน

หมายเหตุ

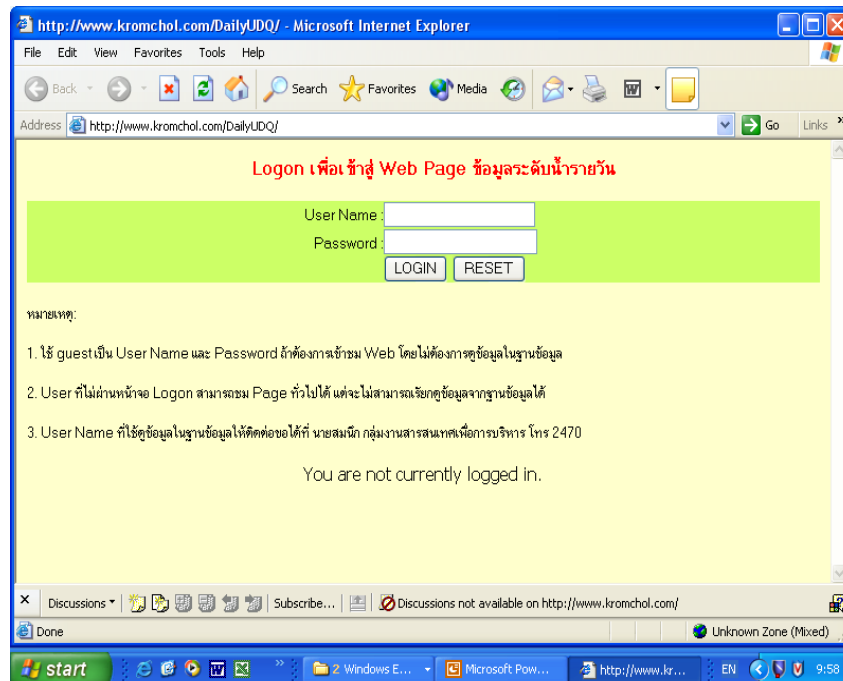
- แบบฟอร์มต่างๆ นอกจากที่มีใน CD แล้วยังสามารถ Download จาก website <http://www.kromchol.com/DailyUDQ/> ได้ กรณีที่มีการ update หรือแก้ไขทางศูนย์สารสนเทศจะ post ไว้ที่ web ดังกล่าว

การ Register ไฟล์ฐานข้อมูล

- ไปที่ Control Panel โดยกดปุ่ม Start-> Control Panel
- ภายใน Control Panel ดับเบิลคลิกที่ไอคอน Administrator Tools -> ODBC
- คลิกที่แท็บ System DSN และกดปุ่ม Add
- เลือก Microsoft Access Drivers (*.MDB) กด Finish
- ที่ช่อง Data Source Name กรอกชื่อเป็น OMDB
- ภายในกรอบ Database กดปุ่ม Browse และชี้ไปที่ตำแหน่งที่เก็บไฟล์ C:\FORM\OMDB.MDB
- กดปุ่ม OK เป็นอันจบขั้นตอน

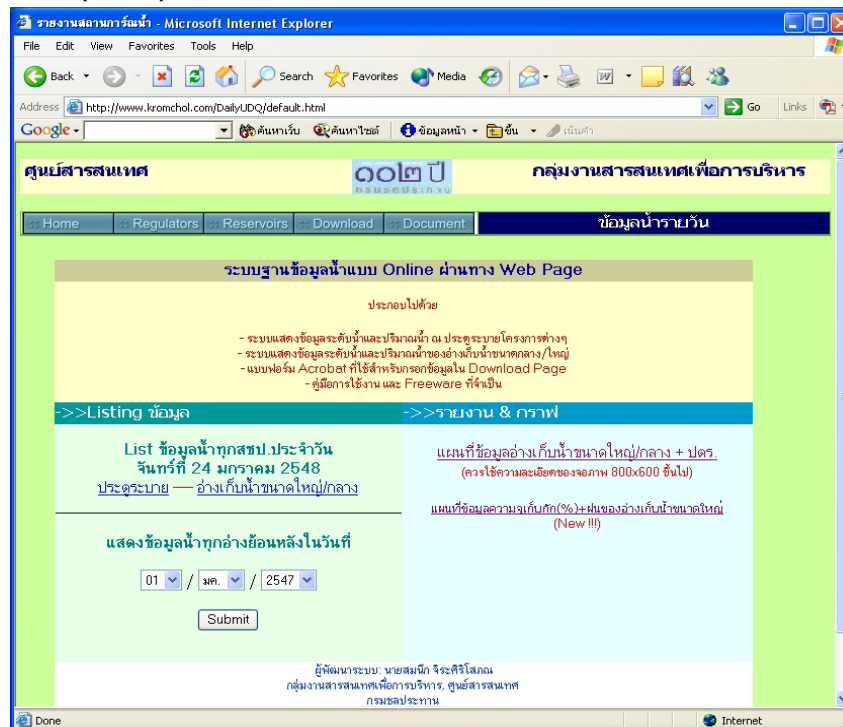
การดูข้อมูลทาง Web Site

ผู้ใช้งานสามารถดูข้อมูลและ download form ได้ทาง website โดยระบุ url address ดังนี้
<http://www.kromchol.com/DailyUDQ/>

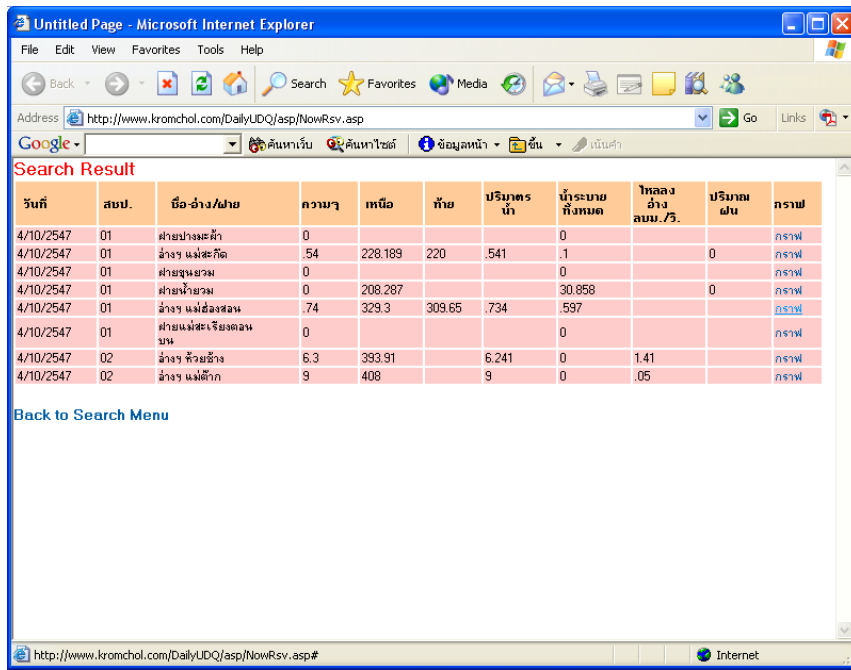


จากนั้นผู้ใช้งานที่ได้รับสิทธิ์ให้กรอกข้อมูล username และ password เพื่อเข้าสู่ website ได้

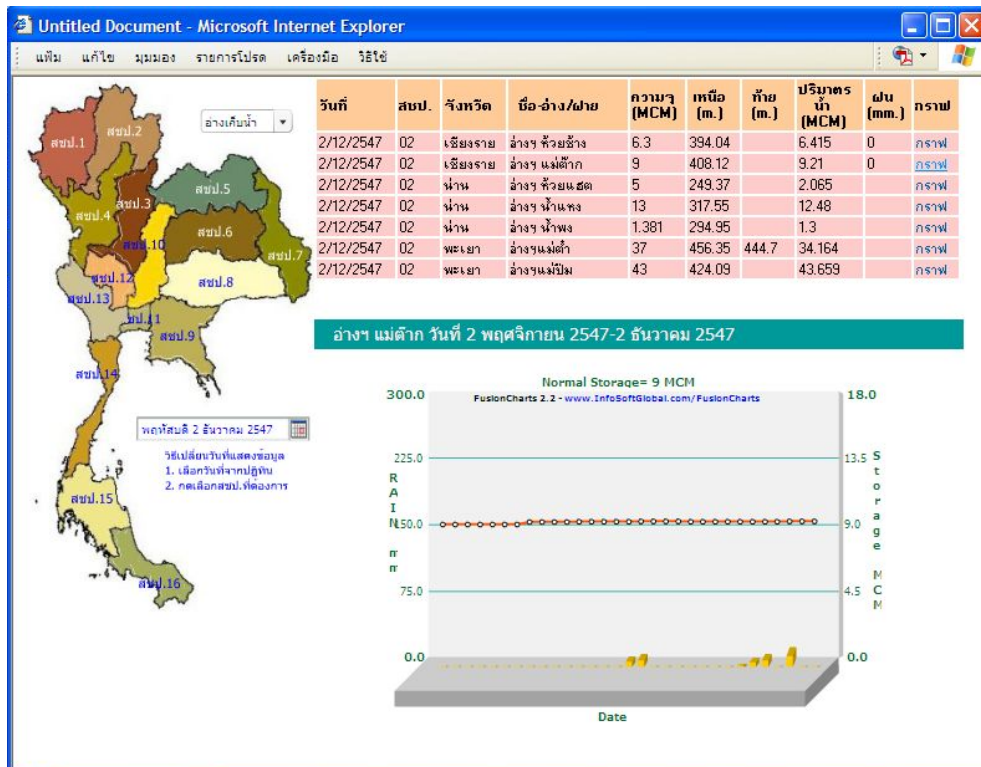
หน้าจอแรก (Home)



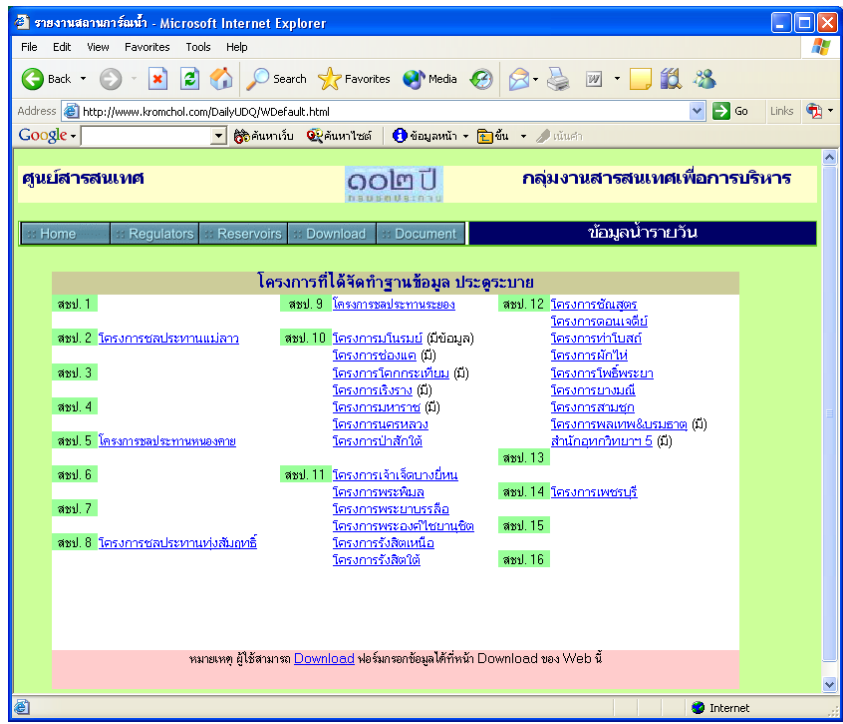
การดูข้อมูลที่เข้ารายวัน ณ วันที่ปัจจุบัน



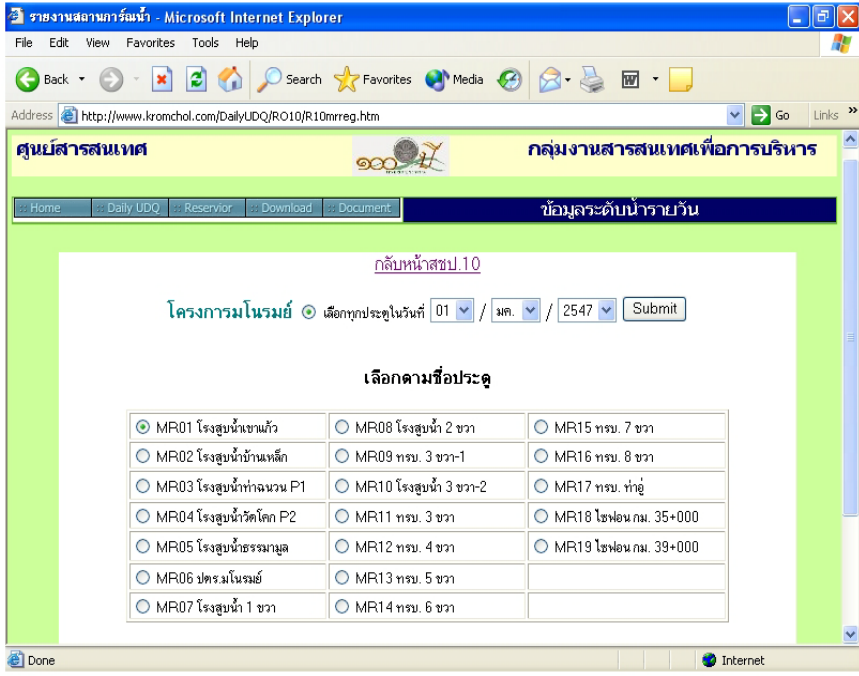
การดูข้อมูลกราฟ



Web Page แสดงประตู่ระบาย (Regulators)



ฟอร์มเรียกดูข้อมูลประตุระบาย



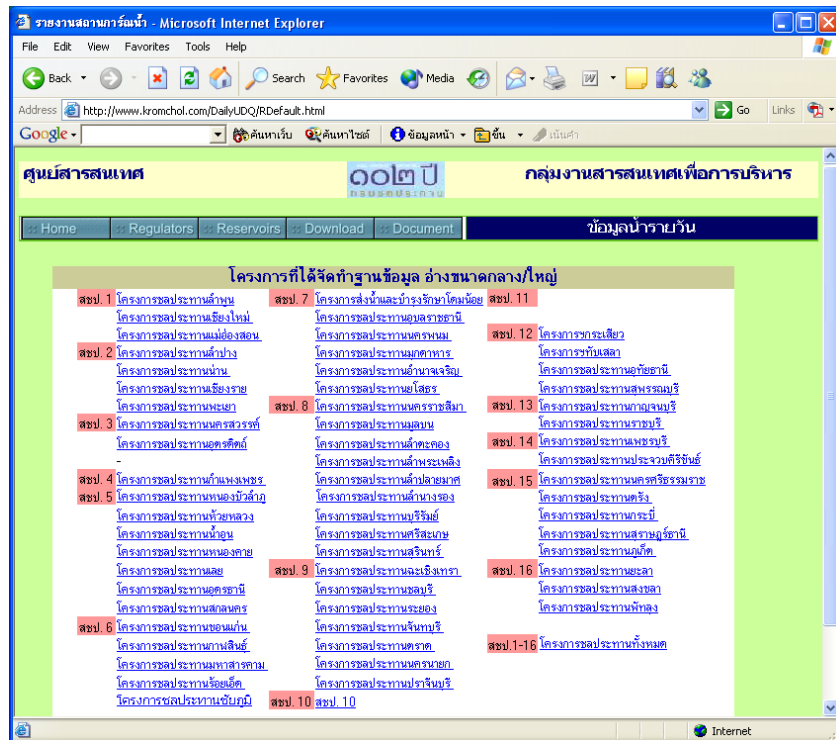
ตัวอย่างข้อมูลประจำวัน โครงการโนมรมย์

วันที่	รหัสสถานี	สถานี	ระดับน้ำเหนือวันก่อน	ระดับน้ำท้ายวันก่อน	ปริมาณน้ำวันก่อน	ระดับน้ำเหนือวัน	ระดับน้ำท้ายวัน	เปิดช่อง	ระยะเวลา	ยกบานสูง	ปริมาณน้ำวัน	ปริมาณฝน
16/4/2547	MR01	โรงสูบน้ำเข้านกขี้เหล็ก	15.31	0	0	15.17	0	0	0	0	0	-99.9
16/4/2547	MR02	โรงสูบน้ำเข้านกขี้เหล็ก	15.25	0	0	15.11	0	0	0	0	0	-99.9
16/4/2547	MR03	โรงสูบน้ำท่าฉนวน P1	15.24	0	0	15.1	0	0	0	0	0	-99.9
16/4/2547	MR04	โรงสูบน้ำวัดโคก P2	15.17	0	0	15.03	0	0	0	0	0	-99.9
16/4/2547	MR05	โรงสูบน้ำธรรมมาปุฎ	15.13	16.13	3	14.98	16.12	2	18	0	3	-99.9
16/4/2547	MR06	ปลดรณโฆรมย์	15.14	14.8	103.19	14.99	14.68	6	24	1.2	103.85	-99.9
16/4/2547	MR07	โรงสูบน้ำ 1 ชาว	14.79	0	0	14.66	0	0	0	0	0	-99.9
16/4/2547	MR08	โรงสูบน้ำ 2 ชาว	14.62	0	0	14.49	0	0	0	0	0	-99.9
16/4/2547	MR09	ทชน. 3 ชาว-1	14.12	0	0	14.03	0	0	0	0	0	-99.9
16/4/2547	MR10	โรงสูบน้ำ 3 ชาว-2	14.05	0	0	13.96	0	0	0	0	0	-99.9
16/4/2547	MR11	ทชน. 3 ชาว	13.87	14.23	2	13.78	14.12	1	22	0	2	-99.9
16/4/2547	MR12	ทชน. 4 ชาว	13.7	14.6	1.5	13.65	0	0	22	0	0	-99.9
16/4/2547	MR13	ทชน. 5 ชาว	13.5	14.4	3	13.46	14.1	2	22	0	3	-99.9
16/4/2547	MR14	ทชน. 6 ชาว	13.4	13.1	1.52	13.35	13.02	1	24	99.99	1.5	-99.9
16/4/2547	MR15	ทชน. 7 ชาว	13.24	12.83	1.5	13.19	12.8	2	24	.65	1.48	-99.9
16/4/2547	MR16	ทชน. 8 ชาว	12.8	12.1	.52	12.9	12.15	2	24	99.99	6	-99.9
16/4/2547	MR17	ทชน. ท่าผู้	14.11	13.53	.79	14.02	13.52	1	24	.2	.75	-99.9

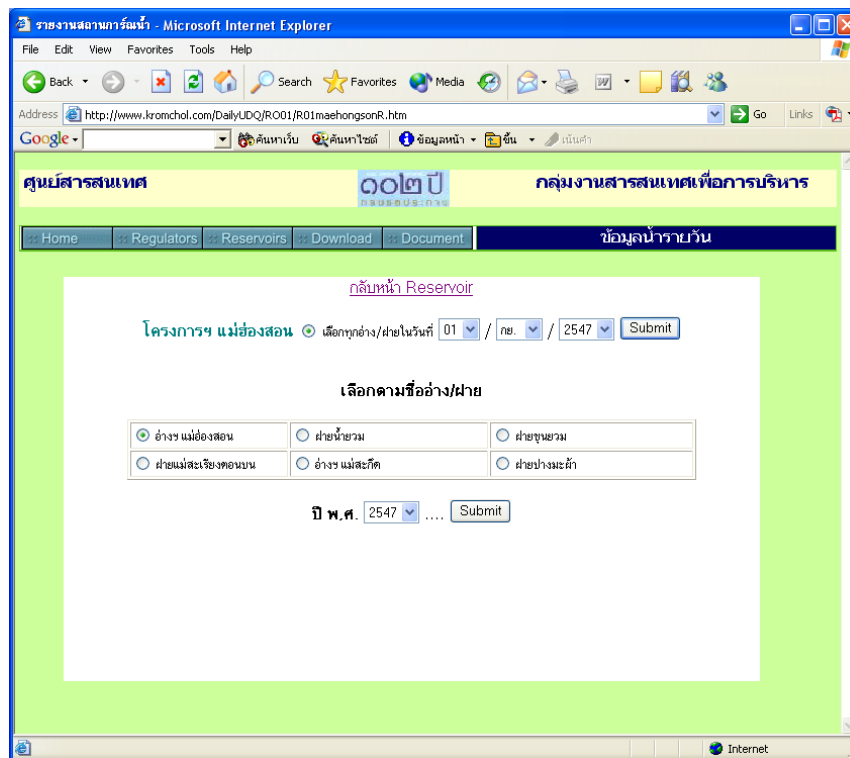
ตัวอย่างข้อมูลรายปี เฉพาะประตุมโนรมย์

วันที่	รหัสสถานี	ระดับน้ำเหนือวันก่อน	ระดับน้ำท้ายวันก่อน	ปริมาณน้ำวันก่อน	ระดับน้ำเหนือวัน	ระดับน้ำท้ายวัน	เปิดช่อง	ระยะเวลา	ยกบานสูง	ปริมาณน้ำวัน	ปริมาณฝน
1/1/2547	MR06	15.68	14.47	79.48	15.57	14.34	6	24	.45	72.29	-99.9
2/1/2547	MR06	15.57	14.34	72.24	15.5	14.31	6	24	.45	71.24	-99.9
3/1/2547	MR06	15.5	14.31	71.14	15.47	14.29	6	24	.45	71.03	-99.9
4/1/2547	MR06	15.47	14.3	70.6	15.41	14.29	6	24	.5	77.65	-99.9
5/1/2547	MR06	15.41	14.35	75.38	15.33	14.35	6	24	.5	72.35	-99.9
7/1/2547	MR06	15.2	14.39	75.38	15.08	14.38	6	24	.6	74.47	-99.9
8/1/2547	MR06	15.08	14.38	74.43	15.02	14.35	6	24	.65	79.67	-99.9
9/1/2547	MR06	15.02	14.35	79.13	15	14.34	6	24	.65	79.12	-99.9
10/1/2547	MR06	15.05	14.38	79.36	15.14	14.44	6	24	.65	80.98	-99.9
11/1/2547	MR06	15.19	14.49	80.85	15.23	14.46	6	24	.6	77.73	-99.9
12/1/2547	MR06	15.25	14.46	70.63	15.24	14.39	6	24	.5	67.21	4
13/1/2547	MR06	15.27	14.39	63.76	15.33	14.08	6	24	.4	65.28	1.2
14/1/2547	MR06	15.44	14.08	66.16	15.53	13.99	6	24	.35	63.09	-99.9
15/1/2547	MR06	15.6	14.37	74.23	15.63	14.43	6	24	.5	79.66	-99.9
16/1/2547	MR06	15.63	14.47	78.5	15.63	14.48	6	24	.5	77.75	-99.9
17/1/2547	MR06	15.64	14.48	77.83	15.62	14.47	6	24	.5	77.8	-99.9
18/1/2547	MR06	15.62	14.47	77.8	15.64	14.46	6	24	.5	78.85	-99.9
19/1/2547	MR06	15.64	14.46	78.64	15.6	14.45	6	24	.5	77.89	-99.9
20/1/2547	MR06	15.6	14.45	77.81	15.59	14.44	6	24	.5	77.94	-99.9
21/1/2547	MR06	15.59	14.44	77.71	15.55	14.43	6	24	.5	76.96	-99.9
22/1/2547	MR06	15.55	14.45	77.94	15.48	14.47	6	24	.55	80.9	-99.9
23/1/2547	MR06	15.48	14.47	80.94	15.47	14.46	6	24	.55	80.95	-99.9
24/1/2547	MR06	15.53	14.48	81.55	15.59	14.49	6	24	.55	84.33	-99.9

Web Page แสดงอ่างเก็บน้ำ (Reservoirs)



ฟอร์มเรียกดูข้อมูลอ่างขนาดใหญ่/กลาง



ตัวอย่างข้อมูลประจำวันอ่างเก็บน้ำ

Untitled Page - Microsoft Internet Explorer

Address: <http://www.kromchol.com/DailyUDQ/asp/SearchbyDateRsv.asp>

Search Result

วันที่	รหัสสถานี	ชื่อสถานี	ความฯ	เทเนอ	ทัม	ปริมาตร น้ำ	น้ำระบาย สำน้ำเต็ม	น้ำระบาย คลองฝั่ง ซ้าย	น้ำระบาย คลองฝั่ง ขวา	น้ำระบาย น้ำสิน	น้ำ ระบาย อื่นๆ	ไหลลง อ่าง ลมน.วิ.	ปริมาณ ฝน
1/9/2547	012000101	ฝายบางระด้า	0	-99.9	-99.9	-99.9	-99.9	-99.9	-99.9	-99.9	-99.9	-99.9	-99.9
1/9/2547	012000201	อ่างฯ แม่สะ ก๊ิด	.54	228.219	220	.544	-99.9	-99.9	.18	.083	-99.9	-99.9	4
1/9/2547	012001201	ฝายขุนยวม	0	-99.9	-99.9	-99.9	-99.9	-99.9	-99.9	-99.9	-99.9	-99.9	-99.9
1/9/2547	012002201	ฝายน้ำยวม	0	208.557	-99.9	-99.9	85.262	-99.9	2.941	-99.9	-99.9	-99.9	4
1/9/2547	012003001	อ่างฯ แม่ฮือรสอน	.74	329.43	309.65	.747	-99.9	.304	.226	2.786	.069	-99.9	-99.9
1/9/2547	012003201	ฝายแม่สะ เรียงอลนน	0	-99.9	-99.9	-99.9	-99.9	-99.9	-99.9	-99.9	-99.9	-99.9	-99.9

Back to Search Menu

Web Page แสดงหน้า Download โปรแกรมและโปรแกรม

รายงานสถานการณ์ - Microsoft Internet Explorer

Address: <http://www.kromchol.com/DailyUDQ/Download.htm>

ศูนย์สารสนเทศ กลุ่มงานสารสนเทศเพื่อการบริหาร

Home Daily UDQ Reservoir Download Document

ข้อมูลระดับน้ำรายวัน

Software Download	Form Download
- Adobe Acrobat Reader 6.0	<p>สำนักงานชลประทานที่ 2 โครงการแม่ลาว</p> <p>สำนักงานชลประทานที่ 8 โครงการทุ่งสัมฤทธิ์</p> <p>สำนักงานชลประทานที่ 9 โครงการระยอง</p>
<p>คู่มือการใช้ระบบน้ำเข้าข้อมูลการจัดกาหน้า</p> <p>โปรแกรมประยุกต์ใช้งานข้อมูลการจัดกาหน้า</p>	<p>สำนักงานชลประทานที่ 10 โครงการมโนรมย์</p> <p>โครงการเชียงแต</p> <p>โครงการโคกกระเทียม</p> <p>โครงการแจ้งช้าง</p> <p>โครงการมหาธาตุ</p> <p>โครงการนครหลวง</p> <p>โครงการป่าสักใต้</p>
	<p>สำนักงานชลประทานที่ 11 โครงการเจ้าเข็ดบางยี่หวุ่น</p> <p>โครงการพระนิมิต</p> <p>โครงการพระยาพรสดี</p> <p>โครงการระองค์ไชยราชิต</p> <p>โครงการรังสิตเหนือ</p> <p>โครงการรังสิตใต้</p>
	<p>สำนักงานชลประทานที่ 12 โครงการอินตูล</p> <p>โครงการดอนเจดีย์</p> <p>โครงการท่าโบสถ์</p> <p>โครงการศึกใหม่</p> <p>โครงการโพธิ์พระยา</p> <p>โครงการขางมณี</p> <p>โครงการสามชุก</p>
	<p>สำนักงานชลประทานที่ 14 โครงการเพชรบุรี</p>

Web Page แสดงหน้า Document

รายงานสถานการณ์หน้า - Microsoft Internet Explorer

File Edit View Favorites Tools Help

Back Forward Stop Home Search Favorites Media

Address http://www.kromchol.com/DailyUDQ/Document.htm Go Links

ศูนย์สารสนเทศ กลุ่มงานสารสนเทศเพื่อการบริหาร

Home Daily UDQ Reservior Download Document ข้อมูลระดับนำรายวัน

วิธีใช้งาน

- ผู้ใช้ Download โฟลัมและโปรแกรม Acrobat Reader 6.0 (Freeware)
- แนะนำให้ดับโฟลัมที่ใช้งานไว้ที่ folder หนึ่งโดยเฉพาะเช่น c:\form เป็นต้น
- ติดตั้ง โปรแกรม Acrobat Reader 6.0 ลงบนเครื่องของผู้ใช้
- Load โฟลัมโครงการโดยใส่ IE เป็นตัวเปิดโฟลัม ทำการกรอกข้อมูลให้ครบถ้วน
- เชื่อมต่อ Internet โดย Modem
- กลับไปที่ โฟลัมกรอกข้อมูล กดปุ่ม Submit ที่อยู่ด้านล่างของโฟลัม เพื่อส่งข้อมูลเข้าเครื่อง Server ที่กรมสารสนเทศ
- รอจนหน้าจอขึ้นข้อความว่า "เพิ่มข้อมูลเรียบร้อยแล้ว กด back เพื่อกลับไปโฟลัมเดิม" ให้กดปุ่ม back บน toolbar ของ Internet Explorer
- ปิดโฟลัม ปิดการเชื่อมต่อ Internet เสร็จขั้นตอนการส่งข้อมูล

หมายเหตุ

- Freeware Acrobat Reader 6.0 รองรับกรส่งข้อมูลในโฟลัมโดยวิธี Submit ผ่าน IE Browser เท่านั้น
- ถ้าผู้ใช้ต้องการบันทึกข้อมูลที่กรอกลง file (ปุ่ม Export) หรือบันทึกลงฐานข้อมูลของตนเองโดยใส่ MS Access (ปุ่ม Insert) ผู้ใช้ต้องติดตั้งโปรแกรม Acrobat Professional 6.0 (Writer) ซึ่งเป็นโปรแกรมที่มีลิขสิทธิ์ เท่านั้น

Unknown Zone (Mixed)

ภาค 2 Source Code

- Database Structure
- Form Source Code (JAVA Script)
- Web Form Source Code (ASP VB Script)
- Submit Source Code (ASP VB Script)

Database Structure

UDQVO (MS SQL) และ Omdb.mdb (MS Access)

ตาราง: Entrycode

คอลัมน์

ชื่อ		ชนิด	ขนาด
ID	AllowZeroLength: False Attributes: Fixed Size, Auto-Increment CollatingOrder: ไทย ColumnHidden: False ColumnOrder: Default ColumnWidth: 540 DataUpdatable: False OrdinalPosition: 0 Required: False SourceField: ID SourceTable: Entrycode	Long Integer	4
Bcode	AllowZeroLength: False Attributes: Variable Length CollatingOrder: ไทย ColumnHidden: False ColumnOrder: Default ColumnWidth: Default DataUpdatable: False DisplayControl: Text Box IMEMode: 0 IMESentenceMode: 3 OrdinalPosition: 1 Required: False SourceField: Bcode SourceTable: Entrycode UnicodeCompression: False	Text	4
Code	AllowZeroLength: False Attributes: Variable Length CollatingOrder: ไทย ColumnHidden: False ColumnOrder: Default ColumnWidth: Default	Text	9

UDQVO (MS SQL) และ Omdb.mdb (MS Access)

ตาราง: Entrycode

DataUpdatable: False
 DisplayControl: Text Box
 IMEMode: 0
 IMESentenceMode: 3
 OrdinalPosition: 2
 Required: False
 SourceField: Code
 SourceTable: Entrycode
 UnicodeCompression: False

Name	AllowZeroLength: False Attributes: Variable Length CollatingOrder: ไทย ColumnHidden: False ColumnOrder: Default ColumnWidth: 2190 DataUpdatable: False DisplayControl: Text Box IMEMode: 0 IMESentenceMode: 3 OrdinalPosition: 3 Required: False SourceField: Name SourceTable: Entrycode UnicodeCompression: False	Text	55
------	---	------	----

ดัชนีตาราง

ชื่อ	จำนวนเขตข้อมูล
Code	1
Clustered:	False
DistinctCount:	103
Foreign:	False
IgnoreNulls:	False
Name:	Code
Primary:	False
Required:	False
Unique:	False
เขตข้อมูล:	
Code	Ascending
Ecode	1
Clustered:	False
DistinctCount:	434
Foreign:	False
IgnoreNulls:	False
Name:	Ecode
Primary:	False
Required:	False
Unique:	False

UDQVO (MS SQL) และ Omdb.mdb (MS Access)

ตาราง: Entrycode

	เขตข้อมูล:	
	Bcode	Ascending
PrimaryKey		1
	Clustered:	False
	DistinctCount:	434
	Foreign:	False
	IgnoreNulls:	False
	Name:	PrimaryKey
	Primary:	True
	Required:	True
	Unique:	True
	เขตข้อมูล:	
	ID	Ascending

สิทธิ์สำหรับผู้ใช้

admin	Delete, Read Permissions, Set Permissions, Change Owner, Read Definition, Write Definition, Read Data, Insert Data, Update Data,
Delete	Data

สิทธิ์สำหรับกลุ่ม

Admins	Delete, Read Permissions, Set Permissions, Change Owner, Read Definition, Write Definition, Read Data, Insert Data, Update Data,
Delete	Data
Users	Delete, Read Permissions, Set Permissions, Change Owner, Read Definition, Write Definition, Read Data, Insert Data, Update Data,
Delete	Data

UDQVO (MS SQL) และ Omdb.mdb (MS Access)

ตาราง: NewReservoirคอลัมน์

ชื่อ	ชนิด	ขนาด
Code	Text	9
AllowZeroLength:	True	
Attributes:	Variable Length	
CollatingOrder:	ไทย	
ColumnHidden:	False	
ColumnOrder:	Default	
ColumnWidth:	1095	
DataUpdatable:	False	
DisplayControl:	Text Box	
GUID:	{guid {6164448A-5C08-4D5B-8737-B713108BE881}}	
IMEMode:	0	
IMESentenceMode:	3	
OrdinalPosition:	1	
Required:	False	
SourceField:	Code	
SourceTable:	NewReservoir	
UnicodeCompression:	False	
DD	Date/Time	8
AllowZeroLength:	False	
Attributes:	Fixed Size	
CollatingOrder:	ไทย	
ColumnHidden:	False	
ColumnOrder:	Default	
ColumnWidth:	915	
DataUpdatable:	False	
GUID:	{guid {9CE9D6D1-80A5-4048-9307-FEF331F68294}}	
IMEMode:	0	
IMESentenceMode:	3	
OrdinalPosition:	2	
Required:	False	
SourceField:	DD	
SourceTable:	NewReservoir	
V	Double	8
AllowZeroLength:	False	
Attributes:	Fixed Size	
CollatingOrder:	ไทย	
ColumnHidden:	False	
ColumnOrder:	Default	
ColumnWidth:	825	
DataUpdatable:	False	
DecimalPlaces:	Auto	
DisplayControl:	Text Box	
GUID:	{guid {D16B586C-7A32-46F5-99AB-D10E2DD72A15}}	
OrdinalPosition:	3	
Required:	False	
SourceField:	V	
SourceTable:	NewReservoir	

UDQVO (MS SQL) และ Omdb.mdb (MS Access)

ตาราง: NewReservoir

U	AllowZeroLength:	False	Double	8
	Attributes:	Fixed Size		
	CollatingOrder:	ไทย		
	ColumnHidden:	False		
	ColumnOrder:	Default		
	ColumnWidth:	765		
	DataUpdatable:	False		
	DecimalPlaces:	Auto		
	DisplayControl:	Text Box		
	GUID:	{guid {191BFE0C-4AB9-4620-8BF7-1FBCA16A4FD6}}		
	OrdinalPosition:	4		
	Required:	False		
	SourceField:	U		
	SourceTable:	NewReservoir		
D	AllowZeroLength:	False	Double	8
	Attributes:	Fixed Size		
	CollatingOrder:	ไทย		
	ColumnHidden:	False		
	ColumnOrder:	Default		
	ColumnWidth:	690		
	DataUpdatable:	False		
	DecimalPlaces:	Auto		
	DisplayControl:	Text Box		
	GUID:	{guid {439F236C-708D-44EA-B388-5973A09B5913}}		
	OrdinalPosition:	5		
	Required:	False		
	SourceField:	D		
	SourceTable:	NewReservoir		
Q	AllowZeroLength:	False	Double	8
	Attributes:	Fixed Size		
	CollatingOrder:	ไทย		
	ColumnHidden:	False		
	ColumnOrder:	Default		
	ColumnWidth:	750		
	DataUpdatable:	False		
	DecimalPlaces:	Auto		
	DisplayControl:	Text Box		
	GUID:	{guid {9094E4D2-62FC-43FA-BA8E-7158DE859436}}		
	OrdinalPosition:	6		
	Required:	False		
	SourceField:	Q		
	SourceTable:	NewReservoir		

UDQVO (MS SQL) และ Omdb.mdb (MS Access)

ตาราง: NewReservoir

Dr1		Double	8
	AllowZeroLength:	False	
	Attributes:	Fixed Size	
	CollatingOrder:	ไทย	
	ColumnHidden:	False	
	ColumnOrder:	Default	
	ColumnWidth:	675	
	DataUpdatable:	False	
	DecimalPlaces:	Auto	
	DisplayControl:	Text Box	
	GUID:	{guid {2DFAF586-4980-4CB7-B684-8B92ED4F3188}}	
	OrdinalPosition:	7	
	Required:	False	
	SourceField:	Dr1	
	SourceTable:	NewReservoir	
Dr2		Double	8
	AllowZeroLength:	False	
	Attributes:	Fixed Size	
	CollatingOrder:	ไทย	
	ColumnHidden:	False	
	ColumnOrder:	Default	
	ColumnWidth:	675	
	DataUpdatable:	False	
	DecimalPlaces:	Auto	
	DisplayControl:	Text Box	
	GUID:	{guid {4151F245-DD5F-4D3F-878F-985BB415D3E6}}	
	OrdinalPosition:	8	
	Required:	False	
	SourceField:	Dr2	
	SourceTable:	NewReservoir	
Dr3		Double	8
	AllowZeroLength:	False	
	Attributes:	Fixed Size	
	CollatingOrder:	ไทย	
	ColumnHidden:	False	
	ColumnOrder:	Default	
	ColumnWidth:	675	
	DataUpdatable:	False	
	DecimalPlaces:	Auto	

UDQVO (MS SQL) และ Omdb.mdb (MS Access)

ตาราง: NewReservoir

	DisplayControl:	Text Box		
	GUID:	{guid {913DB4FD-0E12-49A2-B001-5D7560673F1F}}		
	OrdinalPosition:	9		
	Required:	False		
	SourceField:	Dr3		
	SourceTable:	NewReservoir		
Dr4			Double	8
	AllowZeroLength:	False		
	Attributes:	Fixed Size		
	CollatingOrder:	ไทย		
	ColumnHidden:	False		
	ColumnOrder:	Default		
	ColumnWidth:	615		
	DataUpdatable:	False		
	DecimalPlaces:	Auto		
	DisplayControl:	Text Box		
	GUID:	{guid {CE07F877-AB2C-4C8C-84AD-0938C6B8E18B}}		
	OrdinalPosition:	10		
	Required:	False		
	SourceField:	Dr4		
	SourceTable:	NewReservoir		
Dr5			Double	8
	AllowZeroLength:	False		
	Attributes:	Fixed Size		
	CollatingOrder:	ไทย		
	ColumnHidden:	False		
	ColumnOrder:	Default		
	ColumnWidth:	795		
	DataUpdatable:	False		
	DecimalPlaces:	Auto		
	DisplayControl:	Text Box		
	GUID:	{guid {E125A19B-E57D-40DC-8A27-2DC88B05C241}}		
	OrdinalPosition:	11		
	Required:	False		
	SourceField:	Dr5		
	SourceTable:	NewReservoir		
Flw			Double	8
	AllowZeroLength:	False		
	Attributes:	Fixed Size		
	CollatingOrder:	ไทย		
	ColumnHidden:	False		
	ColumnOrder:	Default		
	ColumnWidth:	735		
	DataUpdatable:	False		
	DecimalPlaces:	Auto		
	DisplayControl:	Text Box		
	GUID:	{guid {20545F28-EF43-45D6-BDAF-8C4CD6CAD66B}}		
	OrdinalPosition:	12		

UDQVO (MS SQL) และ Omdb.mdb (MS Access)**ตาราง: NewReservoir**

	Required:	False		
	SourceField:	Flw		
	SourceTable:	NewReservoir		
R			Double	8
	AllowZeroLength:	False		
	Attributes:	Fixed Size		
	CollatingOrder:	ไทย		
	ColumnHidden:	False		
	ColumnOrder:	Default		
	ColumnWidth:	840		
	DataUpdatable:	False		
	DecimalPlaces:	Auto		
	DisplayControl:	Text Box		
	GUID:	{guid {92B20F05-A16D-4213-A486-DEC83099EA24}}		
	OrdinalPosition:	13		
	Required:	False		
	SourceField:	R		
	SourceTable:	NewReservoir		

ดัชนีตาราง

ชื่อ	จำนวนเขตข้อมูล
Code	1
Clustered:	False
DistinctCount:	0
Foreign:	False
IgnoreNulls:	False
Name:	Code
Primary:	False
Required:	False
Unique:	False
เขตข้อมูล:	
Code	Ascending

สิทธิ์สำหรับผู้ใช้

admin	Delete, Read Permissions, Set Permissions, Change Owner, Read Definition, Write Definition, Read Data, Insert Data, Update Data,
Delete	Data

สิทธิ์สำหรับกลุ่ม

Admins	Delete, Read Permissions, Set Permissions, Change Owner, Read Definition, Write Definition, Read Data, Insert Data, Update Data,
Delete	Data
Users	Delete, Read Permissions, Set Permissions, Change Owner, Read Definition, Write Definition, Read Data, Insert Data, Update Data,
Delete	Data

UDQVO (MS SQL) และ Omdb.mdb (MS Access)

ตาราง: NEWUDQ**คอลัมน์**

ชื่อ	ชนิด	ขนาด
ID	Long Integer	4
AllowZeroLength:	False	
Attributes:	Fixed Size, Auto-Increment	
CollatingOrder:	ไทย	
ColumnHidden:	False	
ColumnOrder:	Default	
ColumnWidth:	Default	
DataUpdatable:	False	
GUID:	{guid {4EB9578B-CC6F-4DA1-8E76-7E1D3CF764B9}}	
OrdinalPosition:	0	
Required:	False	
SourceField:	ID	
SourceTable:	NEWUDQ	
TDD	Date/Time	8
AllowZeroLength:	False	
Attributes:	Fixed Size	
CollatingOrder:	ไทย	
ColumnHidden:	False	
ColumnOrder:	Default	
ColumnWidth:	Default	
DataUpdatable:	False	
GUID:	{guid {E73021B0-E50B-40AD-8917-0B235EA5231C}}	
IMEMode:	0	
IMESentenceMode:	3	
OrdinalPosition:	1	
Required:	False	
SourceField:	TDD	
SourceTable:	NEWUDQ	
DD	Date/Time	8
AllowZeroLength:	False	
Attributes:	Fixed Size	
CollatingOrder:	ไทย	
ColumnHidden:	False	
ColumnOrder:	Default	
ColumnWidth:	Default	
DataUpdatable:	False	
GUID:	{guid {8765349D-CCF8-4500-8B04-850C9CEAD8DE}}	
IMEMode:	0	
IMESentenceMode:	3	
OrdinalPosition:	2	
Required:	False	
SourceField:	DD	
SourceTable:	NEWUDQ	

UDQVO (MS SQL) และ Omdb.mdb (MS Access)

ตาราง: NEWUDQ

Bcode		Text	4
AllowZeroLength:	True		
Attributes:	Variable Length		
CollatingOrder:	ไทย		
ColumnHidden:	False		
ColumnOrder:	Default		
ColumnWidth:	Default		
DataUpdatable:	False		
DisplayControl:	Text Box		
GUID:	{guid {7B661127-B5CB-413A-9072-7E82F96B8CAB}}		
IMEMode:	0		
IMESentenceMode:	3		
OrdinalPosition:	3		
Required:	False		
SourceField:	Bcode		
SourceTable:	NEWUDQ		
UnicodeCompression:	False		
WLPU		Double	8
AllowZeroLength:	False		
Attributes:	Fixed Size		
CollatingOrder:	ไทย		
ColumnHidden:	False		
ColumnOrder:	Default		
ColumnWidth:	Default		
DataUpdatable:	False		
DecimalPlaces:	Auto		
DisplayControl:	Text Box		
GUID:	{guid {73568EC9-C095-4300-9F6F-DC4A4793FB8E}}		
OrdinalPosition:	4		
Required:	False		
SourceField:	WLPU		
SourceTable:	NEWUDQ		
WLPD		Double	8
AllowZeroLength:	False		
Attributes:	Fixed Size		
CollatingOrder:	ไทย		
ColumnHidden:	False		
ColumnOrder:	Default		
ColumnWidth:	Default		
DataUpdatable:	False		
DecimalPlaces:	Auto		
DisplayControl:	Text Box		
GUID:	{guid {2919F9F5-DE1A-4797-A566-CE273236CAE9}}		
OrdinalPosition:	5		
Required:	False		
SourceField:	WLPD		
SourceTable:	NEWUDQ		

UDQVO (MS SQL) และ Omdb.mdb (MS Access)

ตาราง: NEWUDQ

QP		Double	8
	AllowZeroLength:	False	
	Attributes:	Fixed Size	
	CollatingOrder:	ไทย	
	ColumnHidden:	False	
	ColumnOrder:	Default	
	ColumnWidth:	Default	
	DataUpdatable:	False	
	DecimalPlaces:	Auto	
	DisplayControl:	Text Box	
	GUID:	{guid {55D78145-EF66-4B33-8442-1DE0F5CD0751}}	
	OrdinalPosition:	6	
	Required:	False	
	SourceField:	QP	
	SourceTable:	NEWUDQ	
WU6		Double	8
	AllowZeroLength:	False	
	Attributes:	Fixed Size	
	CollatingOrder:	ไทย	
	ColumnHidden:	False	
	ColumnOrder:	Default	
	ColumnWidth:	Default	
	DataUpdatable:	False	
	DecimalPlaces:	Auto	
	DisplayControl:	Text Box	
	GUID:	{guid {538F60A8-3B22-461B-A459-EA63EE35408D}}	
	OrdinalPosition:	7	
	Required:	False	
	SourceField:	WU6	
	SourceTable:	NEWUDQ	
WD6		Double	8
	AllowZeroLength:	False	
	Attributes:	Fixed Size	
	CollatingOrder:	ไทย	
	ColumnHidden:	False	
	ColumnOrder:	Default	
	ColumnWidth:	Default	
	DataUpdatable:	False	
	DecimalPlaces:	Auto	
	DisplayControl:	Text Box	
	GUID:	{guid {F65554A2-E6FD-43FB-98D3-10FF2A8DOCB0}}	
	OrdinalPosition:	8	
	Required:	False	
	SourceField:	WD6	
	SourceTable:	NEWUDQ	

UDQVO (MS SQL) และ Omdb.mdb (MS Access)

ตาราง: NEWUDQ

GOP		Double	8
	AllowZeroLength:	False	
	Attributes:	Fixed Size	
	CollatingOrder:	ไทย	
	ColumnHidden:	False	
	ColumnOrder:	Default	
	ColumnWidth:	Default	
	DataUpdatable:	False	
	DecimalPlaces:	Auto	
	DisplayControl:	Text Box	
	GUID:	{guid {5261A811-ECB6-4DF0-B3D3-609E59969779}}	
	OrdinalPosition:	9	
	Required:	False	
	SourceField:	GOP	
	SourceTable:	NEWUDQ	
DUR		Double	8
	AllowZeroLength:	False	
	Attributes:	Fixed Size	
	CollatingOrder:	ไทย	
	ColumnHidden:	False	
	ColumnOrder:	Default	
	ColumnWidth:	Default	
	DataUpdatable:	False	
	DecimalPlaces:	Auto	
	DisplayControl:	Text Box	
	GUID:	{guid {384B27F0-CB13-47C9-A553-E303DEB33397}}	
	OrdinalPosition:	10	
	Required:	False	
	SourceField:	DUR	
	SourceTable:	NEWUDQ	
GL		Double	8
	AllowZeroLength:	False	
	Attributes:	Fixed Size	
	CollatingOrder:	ไทย	
	ColumnHidden:	False	
	ColumnOrder:	Default	
	ColumnWidth:	Default	
	DataUpdatable:	False	
	DecimalPlaces:	Auto	
	DisplayControl:	Text Box	
	GUID:	{guid {E08AD025-C443-4FA8-B672-FAB87E1265C0}}	
	OrdinalPosition:	11	
	Required:	False	
	SourceField:	GL	
	SourceTable:	NEWUDQ	

UDQVO (MS SQL) และ Omdb.mdb (MS Access)

ตาราง: NEWUDQ

Q6		Double	8
	AllowZeroLength:	False	
	Attributes:	Fixed Size	
	CollatingOrder:	ไทย	
	ColumnHidden:	False	
	ColumnOrder:	Default	
	ColumnWidth:	Default	
	DataUpdatable:	False	
	DecimalPlaces:	Auto	
	DisplayControl:	Text Box	
	GUID:	{guid {34C61C12-0F87-460E-AFFA-D0F7B334C10F}}	
	OrdinalPosition:	12	
	Required:	False	
	SourceField:	Q6	
	SourceTable:	NEWUDQ	
R		Double	8
	AllowZeroLength:	False	
	Attributes:	Fixed Size	
	CollatingOrder:	ไทย	
	ColumnHidden:	False	
	ColumnOrder:	Default	
	ColumnWidth:	Default	
	DataUpdatable:	False	
	DecimalPlaces:	Auto	
	DisplayControl:	Text Box	
	GUID:	{guid {C0667D89-7150-4B36-B430-712651BC73D7}}	
	OrdinalPosition:	13	
	Required:	False	
	SourceField:	R	
	SourceTable:	NEWUDQ	

สิทธิ์สำหรับผู้ใช้

admin	Delete, Read Permissions, Set Permissions, Change Owner, Read Definition, Write Definition, Read Data, Insert Data, Update Data,
Delete	Data

สิทธิ์สำหรับกลุ่ม

Admins	Delete, Read Permissions, Set Permissions, Change Owner, Read Definition, Write Definition, Read Data, Insert Data, Update Data,
Delete	Data
Users	Delete, Read Permissions, Set Permissions, Change Owner, Read Definition, Write Definition, Read Data, Insert Data, Update Data,
Delete	Data

UDQVO (MS SQL) และ Omdb.mdb (MS Access)

ตาราง: RSVThaicode**คอลัมน์**

ชื่อ	ชนิด	ขนาด
ID	Long Integer	4
AllowZeroLength: False Attributes: Fixed Size, Auto-Increment CollatingOrder: Neutral ColumnOrder: Default DataUpdatable: False OrdinalPosition: 0 Required: False SourceField: ID SourceTable: RSVThaicode		
Name	Text	255
AllowZeroLength: True Attributes: Variable Length CollatingOrder: ไทย ColumnHidden: False ColumnOrder: Default ColumnWidth: Default DataUpdatable: False DisplayControl: Text Box IMEMode: 0 IMESentenceMode: 3 OrdinalPosition: 1 Required: False SourceField: Name SourceTable: RSVThaicode UnicodeCompression: False		
Code	Text	255
AllowZeroLength: True Attributes: Variable Length CollatingOrder: ไทย ColumnHidden: False ColumnOrder: Default ColumnWidth: Default DataUpdatable: False DisplayControl: Text Box IMEMode: 0 IMESentenceMode: 3 OrdinalPosition: 2 Required: False SourceField: Code SourceTable: RSVThaicode UnicodeCompression: False		

UDQVO (MS SQL) และ Omdb.mdb (MS Access)

ตาราง: RSVThaicode**ดัชนีตาราง**

ชื่อ	จำนวนเขตข้อมูล
Code	1
Clustering:	False
DistinctCount:	403
Foreign:	False
IgnoreNulls:	False
Name:	Code
Primary:	False
Required:	False
Unique:	True
เขตข้อมูล:	
Code	Ascending
PrimaryKey	1
Clustering:	False
DistinctCount:	403
Foreign:	False
IgnoreNulls:	False
Name:	PrimaryKey
Primary:	True
Required:	True
Unique:	True
เขตข้อมูล:	
ID	Ascending

สิทธิ์สำหรับผู้ใช้

admin	Delete, Read Permissions, Set Permissions, Change Owner, Read Definition, Write Definition, Read Data, Insert Data, Update Data,
Delete	Data

สิทธิ์สำหรับกลุ่ม

Admins	Delete, Read Permissions, Set Permissions, Change Owner, Read Definition, Write Definition, Read Data, Insert Data, Update Data,
Delete	Data
Users	Delete, Read Permissions, Set Permissions, Change Owner, Read Definition, Write Definition, Read Data, Insert Data, Update Data,
Delete	Data

Form Source Code (Java Script)

Functions

- getConnected
- insertM
- updateM

Controls Action

- DBInsert
- Export
- LDD1
- MDD1
- YDD1
- TDrn.x

Detail Source Code

getConnected

```

/***** belongs to: Document-Level:getConnected *****/
function getConnected()
{
    try {
        ConnectOMDB = ADBC.newConnection("OMDB");
        if (ConnectOMDB == null) throw "Could not connect";
        statement = ConnectOMDB.newStatement();
        if (statement == null) throw "Could not execute newStatement";
    } catch(e) {
        app.alert(e);
        return false;
    }
}

```

insertM

```

/***** belongs to: Document-Level:insertM *****/
function insertM(bc,i)
{
    {try {
        var d = this.getField("LDD1").value
            +this.getField("MDD1").value
            +this.getField("YDD1").value;
        var insertStr = "INSERT INTO NewReservoir (Code,DD,V,U,D,Q,Dr1,Dr2,Dr3,"
            +"Dr4,Dr5,Flw,R)"
            +" VALUES (" + bc[-1] + ","
            + d + ","
            +this.getField("V."+i).value+","
            +this.getField("Up."+i).value+","
            +this.getField("Dwn."+i).value+","
            +this.getField("Q."+i).value+","
            +this.getField("Drn1."+i).value+","
            +this.getField("Drn2."+i).value+","
            +this.getField("Drn3."+i).value+","
            +this.getField("Drn4."+i).value+","
            +this.getField("Drn5."+i).value+","
            +this.getField("Flow."+i).value+","
            +this.getField("R."+i).value+");"
        // app.alert(insertStr);
        statement.execute(insertStr);
    } catch(e) {}
    }
    return statement.rowCount;
}

```

updateM

```

/***** belongs to: Document-Level:updateM *****/
function updateM(bc,i)

```

```

{
  try {
    var yc = this.getField("YDD1").value;
    yc = eval(yc + " - 543");
    var mc = this.getField("MDD1").value;
    mc = mc.substring(1,3)
    var d = mc + "/"
      +this.getField("LDD1").value
      + "/" + yc;
    var updateStr = "UPDATE NewReservoir SET "
      + " V="+this.getField("V."+i).value+", "
      + " U="+this.getField("Up."+i).value+", "
      + " D="+this.getField("Dwn."+i).value+", "
      + " Q="+this.getField("Q."+i).value+", "
      + " Dr1="+this.getField("Drn1."+i).value+", "
      + " Dr2="+this.getField("Drn2."+i).value+", "
      + " Dr3="+this.getField("Drn3."+i).value+", "
      + " Dr4="+this.getField("Drn4."+i).value+", "
      + " Dr5="+this.getField("Drn5."+i).value+", "
      + " Flw="+this.getField("Flow."+i).value+", "
      + " R="+this.getField("R."+i).value
      + " WHERE (Code="+bc[i-1]+" AND DD=#"+ d +"#)";
    // app.alert(updateStr);
    statement.execute(updateStr);
  }catch(e) {}
  // app.alert("Update "+statement.rowCount+" Record");
  return statement.rowCount;
}

```

DBInsert

```

/***** belongs to: AcroForm:DBInsert:Annot1:MouseUp:Action1 *****/
var bc = new Array("082528201","082520901","082528001","082530001","082530101","082532001","082531001",
"082520501","082520801","082541101","082520301","082524101","082520401","082517101","082515101",
"082529001","082534001");
var nButton = app.alert("Upload this data into local database?",2,2);
if (nButton == 4)
{
  getConnected();
  for(i=1;i<18;i++)
  {
    var rc1=updateM(bc,i); // check for existing data
    if (rc1==0) // rc=0 mean no data in database
      var rc2=insertM(bc,i);
  }
  app.alert("Insert Complete",3,0);
};

```

Export

```

/***** belongs to: AcroForm:Export:Annot1:MouseUp:Action1 *****/
/* Export the entire form (including empty fields) with flags. */
this.exportAsPDF(true, true, null, true);

```

LDD1

```

/***** belongs to: AcroForm:LDD1:Annot1:OnBlur:Action1 *****/
var ddd1 = this.getField("LDD1").value
  +this.getField("MDD1").value
  +this.getField("YDD1").value;
var ddd3 = this.getField("Date2");
ddd3.value = ddd1;
var ddd4 = this.getField("Date3");
ddd4.value = ddd1;

```

MDD1

```

/***** belongs to: AcroForm:MDD1:Annot1:OnBlur:Action1 *****/
var ddd1 = this.getField("LDD1").value
  +this.getField("MDD1").value
  +this.getField("YDD1").value;
var ddd3 = this.getField("Date2");
ddd3.value = ddd1
var ddd4 = this.getField("Date3");

```



```
ddd4.value = ddd1;
```

YDD1

```
/****** belongs to: AcroForm:YDD1:Annot1:OnBlur:Action1 *****/  
var ddd1 = this.getField("LDD1").value  
    +this.getField("MDD1").value  
    +this.getField("YDD1").value;  
var ddd3 = this.getField("Date2");  
ddd3.value = ddd1  
var ddd4 = this.getField("Date3");  
ddd4.value = ddd1;
```

TDrn.1

```
/****** belongs to: AcroForm:TDrn.1:Calculate *****/  
var drn1 = this.getField("Drn1.1").value;  
if (drn1== -99.9) drn1=0;  
var drn2 = this.getField("Drn2.1").value;  
if (drn2== -99.9) drn2=0;  
var drn3 = this.getField("Drn3.1").value;  
if (drn3== -99.9) drn3=0;  
var drn4 = this.getField("Drn4.1").value;  
if (drn4== -99.9) drn4=0;  
var drn5 = this.getField("Drn5.1").value;  
if (drn5== -99.9) drn5=0;  
var Sdrn = drn1+drn2+drn3+drn4+drn5;  
var Tdrn = this.getField("TDrn.1");  
Tdrn.value = Sdrn;
```

Web Form Source Code (ASP VB Script)

- Regulator Search by date
- Regulator Search by reg. code
- Reservoir Search by date
- Reservoir Search by resv. code
- Show All Reservoir current day (now.asp)
- Show All Reservoir by select day (today.asp)

Detail Source Code

Regulator Search by date

```

<%@LANGUAGE="VBSCRIPT"%>
<%Response.Buffer = True%>
<!--#include file="Connections/sql_ombd.asp" -->
<!--#INCLUDE FILE="config.inc"-->
<!--#INCLUDE FILE="level1.inc"-->

<%
Dim rsMR__MMscode
rsMR__MMscode = "MR"
if (Request.Form("R0") <> "") then rsMR__MMscode = Request.Form("R0")
%>
<%
Dim rsMR__MMsdate
Dim dv
rsMR__MMsdate = "02/05/2002"
if (Request.Form("smm")+"/"+Request.Form("sdd")+"/"+Request.Form("syy") <> "") then
    rsMR__MMsdate = Request.Form("smm")+"/"+Request.Form("sdd")+"/"+Request.Form("syy")
    dv = Request.Form("sdd")+"/"+Request.Form("smm")+"/"+Request.Form("syy")
    dv = DateAdd("d",0,dv)
    rsMR__MMsdate = DatePart("m",dv) & "/" & DatePart("d",dv) & "/" & DatePart("yyyy",dv)
end if
%>
<%
set rsMR = Server.CreateObject("ADODB.Recordset")
rsMR.ActiveConnection = MM_sql_ombd_STRING
rsMR.Source = "SELECT TDD, [NewUDQ].[Bcode], [Entrycode].[Name], WLPD, WLPD, QP, WU6, WD6, GOP, DUR, GL,
Q6, R FROM dbo.NewUDQ INNER JOIN Entrycode ON [NewUDQ].[Bcode] = [Entrycode].[Bcode] WHERE
[NewUDQ].[Bcode] LIKE '" + Replace(rsMR__MMscode, "'", "'") + "%' AND TDD = '" + Replace(rsMR__MMsdate, "'", "'")
+ "' ORDER BY TDD,[NewUDQ].[Bcode] ASC"
rsMR.CursorType = 0
rsMR.CursorLocation = 2
rsMR.LockType = 3
rsMR.Open()
rsMR_numRows = 0
%>
<%
Dim Repeat1__numRows
Repeat1__numRows = -1
Dim Repeat1__index
Repeat1__index = 0
rsMR_numRows = rsMR_numRows + Repeat1__numRows
%>
<%
' *** Move To Record and Go To Record: declare variables

Set MM_rs = rsMR
MM_rsCount = rsMR_total
MM_size = rsMR_numRows
MM_uniqueCol = ""
MM_paramName = ""
MM_offset = 0
MM_atTotal = false
MM_paramsDefined = false
If (MM_paramName <> "") Then
    MM_paramsDefined = (Request.QueryString(MM_paramName) <> "")

```

```

End If
%>
<%
' *** Move To Record: handle 'index' or 'offset' parameter

if (Not MM_paramsDefined And MM_rsCount <> 0) then

' use index parameter if defined, otherwise use offset parameter
r = Request.QueryString("index")
If r = "" Then r = Request.QueryString("offset")
If r <> "" Then MM_offset = Int(r)

' if we have a record count, check if we are past the end of the recordset
If (MM_rsCount <> -1) Then
  If (MM_offset >= MM_rsCount Or MM_offset = -1) Then ' past end or move last
    If ((MM_rsCount Mod MM_size) > 0) Then ' last page not a full repeat region
      MM_offset = MM_rsCount - (MM_rsCount Mod MM_size)
    Else
      MM_offset = MM_rsCount - MM_size
    End If
  End If
End If

' move the cursor to the selected record
i = 0
While ((Not MM_rs.EOF) And (i < MM_offset Or MM_offset = -1))
  MM_rs.MoveNext
  i = i + 1
Wend
If (MM_rs.EOF) Then MM_offset = i ' set MM_offset to the last possible record

End If
%>
<%
' *** Move To Record: if we dont know the record count, check the display range

If (MM_rsCount = -1) Then

' walk to the end of the display range for this page
i = MM_offset
While (Not MM_rs.EOF And (MM_size < 0 Or i < MM_offset + MM_size))
  MM_rs.MoveNext
  i = i + 1
Wend

' if we walked off the end of the recordset, set MM_rsCount and MM_size
If (MM_rs.EOF) Then
  MM_rsCount = i
  If (MM_size < 0 Or MM_size > MM_rsCount) Then MM_size = MM_rsCount
End If

' if we walked off the end, set the offset based on page size
If (MM_rs.EOF And Not MM_paramsDefined) Then
  If (MM_offset > MM_rsCount - MM_size Or MM_offset = -1) Then
    If ((MM_rsCount Mod MM_size) > 0) Then
      MM_offset = MM_rsCount - (MM_rsCount Mod MM_size)
    Else
      MM_offset = MM_rsCount - MM_size
    End If
  End If
End If

' reset the cursor to the beginning
If (MM_rs.CursorType > 0) Then
  MM_rs.MoveFirst
Else
  MM_rs.Requery
End If

' move the cursor to the selected record

```

```

i = 0
While (Not MM_rs.EOF And i < MM_offset)
  MM_rs.MoveNext
  i = i + 1
Wend
End If
%>
<%
' *** Move To Record: update recordset stats

' set the first and last displayed record
rsMR_first = MM_offset + 1
rsMR_last = MM_offset + MM_size
If (MM_rsCount <> -1) Then
  If (rsMR_first > MM_rsCount) Then rsMR_first = MM_rsCount
  If (rsMR_last > MM_rsCount) Then rsMR_last = MM_rsCount
End If

' set the boolean used by hide region to check if we are on the last record
MM_atTotal = (MM_rsCount <> -1 And MM_offset + MM_size >= MM_rsCount)
%>
<%
' *** Go To Record and Move To Record: create strings for maintaining URL and Form parameters

' create the list of parameters which should not be maintained
MM_removeList = "&index="
If (MM_paramName <> "") Then MM_removeList = MM_removeList & "&" & MM_paramName & "="
MM_keepURL="":MM_keepForm="":MM_keepBoth="":MM_keepNone=""

' add the URL parameters to the MM_keepURL string
For Each Item In Request.QueryString
  NextItem = "&" & Item & "="
  If (InStr(1,MM_removeList,NextItem,1) = 0) Then
    MM_keepURL = MM_keepURL & NextItem & Server.URLEncode(Request.QueryString(Item))
  End If
Next

' add the Form variables to the MM_keepForm string
For Each Item In Request.Form
  NextItem = "&" & Item & "="
  If (InStr(1,MM_removeList,NextItem,1) = 0) Then
    MM_keepForm = MM_keepForm & NextItem & Server.URLEncode(Request.Form(Item))
  End If
Next

' create the Form + URL string and remove the initial '&' from each of the strings
MM_keepBoth = MM_keepURL & MM_keepForm
if (MM_keepBoth <> "") Then MM_keepBoth = Right(MM_keepBoth, Len(MM_keepBoth) - 1)
if (MM_keepURL <> "") Then MM_keepURL = Right(MM_keepURL, Len(MM_keepURL) - 1)
if (MM_keepForm <> "") Then MM_keepForm = Right(MM_keepForm, Len(MM_keepForm) - 1)

' a utility function used for adding additional parameters to these strings
Function MM_joinChar(firstItem)
  If (firstItem <> "") Then
    MM_joinChar = "&"
  Else
    MM_joinChar = ""
  End If
End Function
%>
<%
' *** Move To Record: set the strings for the first, last, next, and previous links

MM_keepMove = MM_keepBoth
MM_moveParam = "index"

' if the page has a repeated region, remove 'offset' from the maintained parameters
If (MM_size > 0) Then
  MM_moveParam = "offset"
  If (MM_keepMove <> "") Then

```

```

params = Split(MM_keepMove, "&")
MM_keepMove = ""
For i = 0 To UBound(params)
nextItem = Left(params(i), InStr(params(i), "=") - 1)
If (StrComp(nextItem, MM_moveParam, 1) <> 0) Then
MM_keepMove = MM_keepMove & "&" & params(i)
End If
Next
If (MM_keepMove <> "") Then
MM_keepMove = Right(MM_keepMove, Len(MM_keepMove) - 1)
End If
End If
End If

' set the strings for the move to links
If (MM_keepMove <> "") Then MM_keepMove = MM_keepMove & "&"
urlStr = Request.ServerVariables("URL") & "?" & MM_keepMove & MM_moveParam & "="
MM_moveFirst = urlStr & "0"
MM_moveLast = urlStr & "-1"
MM_moveNext = urlStr & Cstr(MM_offset + MM_size)
prev = MM_offset - MM_size
If (prev < 0) Then prev = 0
MM_movePrev = urlStr & Cstr(prev)
%>
<html>
<head>
<title>Untitled Page</title>
<meta http-equiv="Content-Type" content="text/html; charset=windows-874">
<style type="text/css">
<!--
body { margin: 0px 0px; padding: 0px 0px}
a:link { color: #005CA2; text-decoration: none}
a:visited { color: #005CA2; text-decoration: none}
a:active { color: #0099FF; text-decoration: underline}
a:hover { color: #0099FF; text-decoration: underline}
-->
</style>
</head>
<body bgcolor="#FFFFFF">
<div align="left"><b><font face="MS Sans Serif, Microsoft Sans Serif" size="3" color="#FF0000">Search
Result </font></b></div>
</div>
<table width="550" border="0" bordercolor="#330000">
<tr bgcolor="#FFCC99">
<td width="53">
<div align="center"><b><font face="MS Sans Serif, Microsoft Sans Serif" size="1">รับที่</font></b></div>
</td>
<td width="64">
<div align="center"><b><font face="MS Sans Serif, Microsoft Sans Serif" size="1">รหัสสถานี</font></b></div>
</td>
<td width="450">
<div align="center"><b><font face="MS Sans Serif, Microsoft Sans Serif" size="1">สถานี</font></b></div>
</td>
<td width="67">
<div align="center"><b><font face="MS Sans Serif, Microsoft Sans Serif" size="1">ระดับน้ำเหนือ<br>รับก่อน</font></b></div>
</td>
<td width="66">
<div align="center"><b><font face="MS Sans Serif, Microsoft Sans Serif" size="1">ระดับน้ำท้าย<br>รับก่อน</font></b></div>
</td>
<td width="52">
<div align="center"><b><font face="MS Sans Serif, Microsoft Sans Serif" size="1">ปริมาณน้ำ<br>รับก่อน</font></b></div>
</td>
<td width="60">
<div align="center"><b><font face="MS Sans Serif, Microsoft Sans Serif" size="1">ระดับน้ำเหนือ<br>6น</font></b></div>
</td>
<td width="60">
<div align="center"><b><font face="MS Sans Serif, Microsoft Sans Serif" size="1">ระดับน้ำท้าย<br>6น</font></b></div>
</td>

```

```

<td width="59">
  <div align="center"><b><font face="MS Sans Serif, Microsoft Sans Serif" size="1">ปีคชอง</font></b></div>
</td>
<td width="60">
  <div align="center"><b><font face="MS Sans Serif, Microsoft Sans Serif" size="1">ระบะเวถ</font></b></div>
</td>
<td width="51">
  <div align="center"><b><font face="MS Sans Serif, Microsoft Sans Serif" size="1">ชกนบถ</font></b></div>
</td>
<td width="50">
  <div align="center"><b><font face="MS Sans Serif, Microsoft Sans Serif" size="1">ปรภภน<br>6</font></b></div>
</td>
<td width="44">
  <div align="center"><b><font face="MS Sans Serif, Microsoft Sans Serif" size="1">ปรภภน</font></b></div>
</td>
</tr>
<%
While ((Repeat1__numRows <> 0) AND (NOT rsMR.EOF))
%>
<tr>
  <td width="53"><font face="MS Sans Serif, Microsoft Sans Serif"
size="1"><%=rsMR.Fields.Item("TDD").Value%></font></td>
  <td width="64"><font face="MS Sans Serif, Microsoft Sans Serif"
size="1"><%=rsMR.Fields.Item("Bcode").Value%></font></td>
  <td width="450"><font face="MS Sans Serif, Microsoft Sans Serif"
size="1"><%=rsMR.Fields.Item("Name").Value%></font></td>
  <td width="67"><font face="MS Sans Serif, Microsoft Sans Serif"
size="1"><%=rsMR.Fields.Item("WLPJ").Value%></font></td>
  <td width="66"><font face="MS Sans Serif, Microsoft Sans Serif"
size="1"><%=rsMR.Fields.Item("WLPD").Value%></font></td>
  <td width="52"><font face="MS Sans Serif, Microsoft Sans Serif"
size="1"><%=rsMR.Fields.Item("QP").Value%></font></td>
  <td width="60"><font face="MS Sans Serif, Microsoft Sans Serif"
size="1"><%=rsMR.Fields.Item("WU6").Value%></font></td>
  <td width="60"><font face="MS Sans Serif, Microsoft Sans Serif"
size="1"><%=rsMR.Fields.Item("WD6").Value%></font></td>
  <td width="59"><font face="MS Sans Serif, Microsoft Sans Serif"
size="1"><%=rsMR.Fields.Item("GOP").Value%></font></td>
  <td width="60"><font face="MS Sans Serif, Microsoft Sans Serif"
size="1"><%=rsMR.Fields.Item("DUR").Value%></font></td>
  <td width="51"><font face="MS Sans Serif, Microsoft Sans Serif"
size="1"><%=rsMR.Fields.Item("GL").Value%></font></td>
  <td width="50"><font face="MS Sans Serif, Microsoft Sans Serif"
size="1"><%=rsMR.Fields.Item("Q6").Value%></font></td>
  <td width="44"><font face="MS Sans Serif, Microsoft Sans Serif"
size="1"><%=rsMR.Fields.Item("R").Value%></font></td>
</tr>
<%
Repeat1__index=Repeat1__index+1
Repeat1__numRows=Repeat1__numRows-1
rsMR.MoveNext()
Wend
%>
</table>
<p><font face="MS Sans Serif, Microsoft Sans Serif" size="1"><a
href="http://www.kromchol.com/DailyUDQ/RO10/R10mreg.htm"><font size="2"><b>Back
to Search Menu</b></font></a><br>
</font></p>
</body>
</html>
<%
rsMR.Close()
%>

```

Regulator Search by each Reqcode

```

<%@LANGUAGE="VBSCRIPT"%>
<!--#include file="Connections/sql_ombd.asp" -->
<!--#INCLUDE FILE="config.inc"-->
<!--#INCLUDE FILE="level1.inc"-->

<%
Dim rsMR__MMscore
rsMR__MMscore = "MR"
if (Request.Form("R1") <> "") then rsMR__MMscore = Request.Form("R1")
%>
<%
Dim rsMR__MMsdate
rsMR__MMsdate = "02/05/2002"
if (Request.Form("syr") <> "") then
    rsMR__MMsdate = "TDD BETWEEN '01/01/' + Request.Form("syr") + ' ' AND '12/31/' + Request.Form("syr") + ' '
end if
%>
<%
set rsMR = Server.CreateObject("ADODB.Recordset")
rsMR.ActiveConnection = MM_sql_ombd_STRING
rsMR.Source = "SELECT TDD, Bcode, WLPD, WLPD, QP, WU6, WD6, GOP, DUR, GL, Q6, R FROM dbo.NewUDQ
WHERE (" + rsMR__MMsdate + ") AND Bcode LIKE '" + Replace(rsMR__MMscore, "'", "") + "%' ORDER BY TDD,Bcode
ASC"
rsMR.CursorType = 0
rsMR.CursorLocation = 2
rsMR.LockType = 3
rsMR.Open()
rsMR_numRows = 0
%>
<%
Dim Repeat1__numRows
Repeat1__numRows = -1
Dim Repeat1__index
Repeat1__index = 0
rsMR_numRows = rsMR_numRows + Repeat1__numRows
%>
<%
' *** Move To Record and Go To Record: declare variables

Set MM_rs = rsMR
MM_rsCount = rsMR_total
MM_size = rsMR_numRows
MM_uniqueCol = ""
MM_paramName = ""
MM_offset = 0
MM_atTotal = false
MM_paramsDefined = false
If (MM_paramName <> "") Then
    MM_paramsDefined = (Request.QueryString(MM_paramName) <> "")
End If
%>
<%
' *** Move To Record: handle 'index' or 'offset' parameter

if (Not MM_paramsDefined And MM_rsCount <> 0) then

    ' use index parameter if defined, otherwise use offset parameter
    r = Request.QueryString("index")
    If r = "" Then r = Request.QueryString("offset")
    If r <> "" Then MM_offset = Int(r)

    ' if we have a record count, check if we are past the end of the recordset
    If (MM_rsCount <> -1) Then
        If (MM_offset >= MM_rsCount Or MM_offset = -1) Then ' past end or move last
            If ((MM_rsCount Mod MM_size) > 0) Then ' last page not a full repeat region
                MM_offset = MM_rsCount - (MM_rsCount Mod MM_size)
            Else

```

```

    MM_offset = MM_rsCount - MM_size
  End If
End If

' move the cursor to the selected record
i = 0
While ((Not MM_rs.EOF) And (i < MM_offset Or MM_offset = -1))
  MM_rs.MoveNext
  i = i + 1
Wend
If (MM_rs.EOF) Then MM_offset = i ' set MM_offset to the last possible record

End If
%>
<%
' *** Move To Record: if we dont know the record count, check the display range

If (MM_rsCount = -1) Then

  ' walk to the end of the display range for this page
  i = MM_offset
  While (Not MM_rs.EOF And (MM_size < 0 Or i < MM_offset + MM_size))
    MM_rs.MoveNext
    i = i + 1
  Wend

  ' if we walked off the end of the recordset, set MM_rsCount and MM_size
  If (MM_rs.EOF) Then
    MM_rsCount = i
    If (MM_size < 0 Or MM_size > MM_rsCount) Then MM_size = MM_rsCount
  End If

  ' if we walked off the end, set the offset based on page size
  If (MM_rs.EOF And Not MM_paramsDefined) Then
    If (MM_offset > MM_rsCount - MM_size Or MM_offset = -1) Then
      If ((MM_rsCount Mod MM_size) > 0) Then
        MM_offset = MM_rsCount - (MM_rsCount Mod MM_size)
      Else
        MM_offset = MM_rsCount - MM_size
      End If
    End If
  End If
End If

' reset the cursor to the beginning
If (MM_rs.CursorType > 0) Then
  MM_rs.MoveFirst
Else
  MM_rs.Requery
End If

' move the cursor to the selected record
i = 0
While (Not MM_rs.EOF And i < MM_offset)
  MM_rs.MoveNext
  i = i + 1
Wend
End If
%>
<%
' *** Move To Record: update recordset stats

' set the first and last displayed record
rsMR_first = MM_offset + 1
rsMR_last = MM_offset + MM_size
If (MM_rsCount <> -1) Then
  If (rsMR_first > MM_rsCount) Then rsMR_first = MM_rsCount
  If (rsMR_last > MM_rsCount) Then rsMR_last = MM_rsCount
End If

```



```

' set the boolean used by hide region to check if we are on the last record
MM_atTotal = (MM_rsCount <> -1 And MM_offset + MM_size >= MM_rsCount)
%>
<%
' *** Go To Record and Move To Record: create strings for maintaining URL and Form parameters

' create the list of parameters which should not be maintained
MM_removeList = "&index="
If (MM_paramName <> "") Then MM_removeList = MM_removeList & "&" & MM_paramName & "="
MM_keepURL="":MM_keepForm="":MM_keepBoth="":MM_keepNone=""

' add the URL parameters to the MM_keepURL string
For Each Item In Request.QueryString
    NextItem = "&" & Item & "="
    If (InStr(1,MM_removeList,NextItem,1) = 0) Then
        MM_keepURL = MM_keepURL & NextItem & Server.URLEncode(Request.QueryString(Item))
    End If
Next

' add the Form variables to the MM_keepForm string
For Each Item In Request.Form
    NextItem = "&" & Item & "="
    If (InStr(1,MM_removeList,NextItem,1) = 0) Then
        MM_keepForm = MM_keepForm & NextItem & Server.URLEncode(Request.Form(Item))
    End If
Next

' create the Form + URL string and remove the initial '&' from each of the strings
MM_keepBoth = MM_keepURL & MM_keepForm
if (MM_keepBoth <> "") Then MM_keepBoth = Right(MM_keepBoth, Len(MM_keepBoth) - 1)
if (MM_keepURL <> "") Then MM_keepURL = Right(MM_keepURL, Len(MM_keepURL) - 1)
if (MM_keepForm <> "") Then MM_keepForm = Right(MM_keepForm, Len(MM_keepForm) - 1)

' a utility function used for adding additional parameters to these strings
Function MM_joinChar(firstItem)
    If (firstItem <> "") Then
        MM_joinChar = "&"
    Else
        MM_joinChar = ""
    End If
End Function
%>
<%
' *** Move To Record: set the strings for the first, last, next, and previous links

MM_keepMove = MM_keepBoth
MM_moveParam = "index"

' if the page has a repeated region, remove 'offset' from the maintained parameters
If (MM_size > 0) Then
    MM_moveParam = "offset"
    If (MM_keepMove <> "") Then
        params = Split(MM_keepMove, "&")
        MM_keepMove = ""
        For i = 0 To UBound(params)
            nextItem = Left(params(i), InStr(params(i), "=") - 1)
            If (StrComp(nextItem,MM_moveParam,1) <> 0) Then
                MM_keepMove = MM_keepMove & "&" & params(i)
            End If
        Next
        If (MM_keepMove <> "") Then
            MM_keepMove = Right(MM_keepMove, Len(MM_keepMove) - 1)
        End If
    End If
End If

' set the strings for the move to links
If (MM_keepMove <> "") Then MM_keepMove = MM_keepMove & "&"
urlStr = Request.ServerVariables("URL") & "?" & MM_keepMove & MM_moveParam & "="
MM_moveFirst = urlStr & "0"

```

```

MM_moveLast = urlStr & "-1"
MM_moveNext = urlStr & Cstr(MM_offset + MM_size)
prev = MM_offset - MM_size
If (prev < 0) Then prev = 0
MM_movePrev = urlStr & Cstr(prev)
%>
<html>
<head>
<title>Untitled Page</title>
<meta http-equiv="Content-Type" content="text/html; charset=windows-874">
<style type="text/css">
<!--
body { margin: 0px 0px; padding: 0px 0px}
a:link { color: #005CA2; text-decoration: none}
a:visited { color: #005CA2; text-decoration: none}
a:active { color: #0099FF; text-decoration: underline}
a:hover { color: #0099FF; text-decoration: underline}
-->
</style>
</head>
<body bgcolor="#FFFFFF">
<div align="left"><b><font face="MS Sans Serif, Microsoft Sans Serif" size="3" color="#FF0000">Search
Result </font></b><br>
</div>
<table width="550" border="0" bordercolor="#330000">
<tr bgcolor="#FFCC99">
<td width="53">
<div align="center"><b><font face="MS Sans Serif, Microsoft Sans Serif" size="1">วันที่</font></b></div>
</td>
<td width="64">
<div align="center"><b><font face="MS Sans Serif, Microsoft Sans Serif" size="1">รหัสสถานี</font></b></div>
</td>
<td width="67">
<div align="center"><b><font face="MS Sans Serif, Microsoft Sans Serif" size="1">ระดับน้ำเหนือ<br>วันก่อน
</font></b></div>
</td>
<td width="66">
<div align="center"><b><font face="MS Sans Serif, Microsoft Sans Serif" size="1">ระดับน้ำท้าย<br>วันก่อน</font></b></div>
</td>
<td width="52">
<div align="center"><b><font face="MS Sans Serif, Microsoft Sans Serif" size="1">ปริมาณน้ำ<br>วันก่อน</font></b></div>
</td>
<td width="60">
<div align="center"><b><font face="MS Sans Serif, Microsoft Sans Serif" size="1">ระดับน้ำเหนือ<br>6น</font></b></div>
</td>
<td width="60">
<div align="center"><b><font face="MS Sans Serif, Microsoft Sans Serif" size="1">ระดับน้ำท้าย<br>6น</font></b></div>
</td>
<td width="59">
<div align="center"><b><font face="MS Sans Serif, Microsoft Sans Serif" size="1">เปิดช่อง</font></b></div>
</td>
<td width="60">
<div align="center"><b><font face="MS Sans Serif, Microsoft Sans Serif" size="1">ระยะเวลา</font></b></div>
</td>
<td width="51">
<div align="center"><b><font face="MS Sans Serif, Microsoft Sans Serif" size="1">ชกบนสูง</font></b></div>
</td>
<td width="50">
<div align="center"><b><font face="MS Sans Serif, Microsoft Sans Serif" size="1">ปริมาณน้ำ<br>6น</font></b></div>
</td>
<td width="44">
<div align="center"><b><font face="MS Sans Serif, Microsoft Sans Serif" size="1">ปริมาณฝน</font></b></div>
</td>
</tr>
<%
While ((Repeat1__numRows <> 0) AND (NOT rsMR.EOF))
%>
<tr>

```

```

    <td width="53"><font face="MS Sans Serif, Microsoft Sans Serif"
size="1"><%=rsMR.Fields.Item("TDD").Value%></font></td>
    <td width="64"><font face="MS Sans Serif, Microsoft Sans Serif"
size="1"><%=rsMR.Fields.Item("Bcode").Value%></font></td>
    <td width="67"><font face="MS Sans Serif, Microsoft Sans Serif"
size="1"><%=rsMR.Fields.Item("WLPJ").Value%></font></td>
    <td width="66"><font face="MS Sans Serif, Microsoft Sans Serif"
size="1"><%=rsMR.Fields.Item("WLPD").Value%></font></td>
    <td width="52"><font face="MS Sans Serif, Microsoft Sans Serif"
size="1"><%=rsMR.Fields.Item("QP").Value%></font></td>
    <td width="60"><font face="MS Sans Serif, Microsoft Sans Serif"
size="1"><%=rsMR.Fields.Item("WU6").Value%></font></td>
    <td width="60"><font face="MS Sans Serif, Microsoft Sans Serif"
size="1"><%=rsMR.Fields.Item("WD6").Value%></font></td>
    <td width="59"><font face="MS Sans Serif, Microsoft Sans Serif"
size="1"><%=rsMR.Fields.Item("GOP").Value%></font></td>
    <td width="60"><font face="MS Sans Serif, Microsoft Sans Serif"
size="1"><%=rsMR.Fields.Item("DUR").Value%></font></td>
    <td width="51"><font face="MS Sans Serif, Microsoft Sans Serif"
size="1"><%=rsMR.Fields.Item("GL").Value%></font></td>
    <td width="50"><font face="MS Sans Serif, Microsoft Sans Serif"
size="1"><%=rsMR.Fields.Item("Q6").Value%></font></td>
    <td width="44"><font face="MS Sans Serif, Microsoft Sans Serif"
size="1"><%=rsMR.Fields.Item("R").Value%></font></td>
</tr>
<%
Repeat1__index=Repeat1__index+1
Repeat1__numRows=Repeat1__numRows-1
rsMR.MoveNext()
Wend
%>
</table>
<p><font face="MS Sans Serif, Microsoft Sans Serif" size="3" color="#FF0000"><b>End
of Search</b></font><br>
</font></p>
</body>
</html>
<%
rsMR.Close()
%>

```

Reservoir Search by date

```

<%@LANGUAGE="VBSCRIPT"%>
<%Response.Buffer = True%>
<!--#include file="Connections/sql_ombd.asp" -->
<!--#INCLUDE FILE="config.inc"-->
<!--#INCLUDE FILE="level1.inc"-->

<%
Dim rsMR__MMscore
rsMR__MMscore = "MR"
if (Request.Form("R0") <> "") then rsMR__MMscore = Request.Form("R0")
%>
<%
Dim rsMR__MMsdate
Dim dv
rsMR__MMsdate = "02/05/2002"
if (Request.Form("sdd")+"/"+Request.Form("sdd")+"/"+Request.Form("syy") <> "") then
  rsMR__MMsdate = Request.Form("sdd")+"/"+Request.Form("sdd")+"/"+Request.Form("syy")
  dv = Request.Form("sdd")+"/"+Request.Form("sdd")+"/"+Request.Form("syy")
  dv = DateAdd("d",0,dv)
  rsMR__MMsdate = DatePart("m",dv) & "/" & DatePart("d",dv) & "/" & DatePart("yyyy",dv)
end if
%>
<%
set rsMR = Server.CreateObject("ADODB.Recordset")
rsMR.ActiveConnection = MM_sql_ombd_STRING
rsMR.Source = "SELECT DD, [NewReservoir].[Code], GIS0504.[RSVThaicode].[Name], V, U, D, Q, Dr1, Dr2, Dr3, Dr4,
Dr5, Flw, R FROM dbo.[NewReservoir] INNER JOIN GIS0504.[RSVThaicode] ON [NewReservoir].[Code] =
GIS0504.[RSVThaicode].[Code] WHERE [NewReservoir].[Code] LIKE '" + Replace(rsMR__MMscore, "'", "'") + "%' AND
DD = '" + Replace(rsMR__MMsdate, "'", "'") + "' ORDER BY DD,[NewReservoir].[Code] ASC"
rsMR.CursorType = 0
rsMR.CursorLocation = 2
rsMR.LockType = 3
rsMR.Open()
rsMR_numRows = 0
%>
<%
Dim Repeat1__numRows
Repeat1__numRows = -1
Dim Repeat1__index
Repeat1__index = 0
rsMR_numRows = rsMR_numRows + Repeat1__numRows
%>
<%
' *** Move To Record and Go To Record: declare variables

Set MM_rs = rsMR
MM_rsCount = rsMR_total
MM_size = rsMR_numRows
MM_uniqueCol = ""
MM_paramName = ""
MM_offset = 0
MM_atTotal = false
MM_paramsDefined = false
If (MM_paramName <> "") Then
  MM_paramsDefined = (Request.QueryString(MM_paramName) <> "")
End If
%>
<%
' *** Move To Record: handle 'index' or 'offset' parameter

if (Not MM_paramsDefined And MM_rsCount <> 0) then

  ' use index parameter if defined, otherwise use offset parameter
  r = Request.QueryString("index")
  If r = "" Then r = Request.QueryString("offset")
  If r <> "" Then MM_offset = Int(r)

  ' if we have a record count, check if we are past the end of the recordset

```

```

If (MM_rsCount <> -1) Then
  If (MM_offset >= MM_rsCount Or MM_offset = -1) Then ' past end or move last
    If ((MM_rsCount Mod MM_size) > 0) Then ' last page not a full repeat region
      MM_offset = MM_rsCount - (MM_rsCount Mod MM_size)
    Else
      MM_offset = MM_rsCount - MM_size
    End If
  End If
End If

' move the cursor to the selected record
i = 0
While ((Not MM_rs.EOF) And (i < MM_offset Or MM_offset = -1))
  MM_rs.MoveNext
  i = i + 1
Wend
If (MM_rs.EOF) Then MM_offset = i ' set MM_offset to the last possible record

End If
%>
<%
' *** Move To Record: if we dont know the record count, check the display range

If (MM_rsCount = -1) Then

  ' walk to the end of the display range for this page
  i = MM_offset
  While (Not MM_rs.EOF And (MM_size < 0 Or i < MM_offset + MM_size))
    MM_rs.MoveNext
    i = i + 1
  Wend

  ' if we walked off the end of the recordset, set MM_rsCount and MM_size
  If (MM_rs.EOF) Then
    MM_rsCount = i
    If (MM_size < 0 Or MM_size > MM_rsCount) Then MM_size = MM_rsCount
  End If

  ' if we walked off the end, set the offset based on page size
  If (MM_rs.EOF And Not MM_paramsDefined) Then
    If (MM_offset > MM_rsCount - MM_size Or MM_offset = -1) Then
      If ((MM_rsCount Mod MM_size) > 0) Then
        MM_offset = MM_rsCount - (MM_rsCount Mod MM_size)
      Else
        MM_offset = MM_rsCount - MM_size
      End If
    End If
  End If
End If

' reset the cursor to the beginning
If (MM_rs.CursorType > 0) Then
  MM_rs.MoveFirst
Else
  MM_rs.Requery
End If

' move the cursor to the selected record
i = 0
While (Not MM_rs.EOF And i < MM_offset)
  MM_rs.MoveNext
  i = i + 1
Wend
End If
%>
<%
' *** Move To Record: update recordset stats

' set the first and last displayed record
rsMR_first = MM_offset + 1
rsMR_last = MM_offset + MM_size

```

```

If (MM_rsCount <> -1) Then
  If (rsMR_first > MM_rsCount) Then rsMR_first = MM_rsCount
  If (rsMR_last > MM_rsCount) Then rsMR_last = MM_rsCount
End If

' set the boolean used by hide region to check if we are on the last record
MM_atTotal = (MM_rsCount <> -1 And MM_offset + MM_size >= MM_rsCount)
%>
<%
' *** Go To Record and Move To Record: create strings for maintaining URL and Form parameters

' create the list of parameters which should not be maintained
MM_removeList = "&index="
If (MM_paramName <> "") Then MM_removeList = MM_removeList & "&" & MM_paramName & "="
MM_keepURL="":MM_keepForm="":MM_keepBoth="":MM_keepNone=""

' add the URL parameters to the MM_keepURL string
For Each Item In Request.QueryString
  NextItem = "&" & Item & "="
  If (InStr(1,MM_removeList,NextItem,1) = 0) Then
    MM_keepURL = MM_keepURL & NextItem & Server.URLEncode(Request.QueryString(Item))
  End If
Next

' add the Form variables to the MM_keepForm string
For Each Item In Request.Form
  NextItem = "&" & Item & "="
  If (InStr(1,MM_removeList,NextItem,1) = 0) Then
    MM_keepForm = MM_keepForm & NextItem & Server.URLEncode(Request.Form(Item))
  End If
Next

' create the Form + URL string and remove the initial '&' from each of the strings
MM_keepBoth = MM_keepURL & MM_keepForm
if (MM_keepBoth <> "") Then MM_keepBoth = Right(MM_keepBoth, Len(MM_keepBoth) - 1)
if (MM_keepURL <> "") Then MM_keepURL = Right(MM_keepURL, Len(MM_keepURL) - 1)
if (MM_keepForm <> "") Then MM_keepForm = Right(MM_keepForm, Len(MM_keepForm) - 1)

' a utility function used for adding additional parameters to these strings
Function MM_joinChar(firstItem)
  If (firstItem <> "") Then
    MM_joinChar = "&"
  Else
    MM_joinChar = ""
  End If
End Function
%>
<%
' *** Move To Record: set the strings for the first, last, next, and previous links

MM_keepMove = MM_keepBoth
MM_moveParam = "index"

' if the page has a repeated region, remove 'offset' &' from the maintained parameters
If (MM_size > 0) Then
  MM_moveParam = "offset"
  If (MM_keepMove <> "") Then
    params = Split(MM_keepMove, "&")
    MM_keepMove = ""
    For i = 0 To UBound(params)
      nextItem = Left(params(i), InStr(params(i), "=") - 1)
      If (StrComp(nextItem,MM_moveParam,1) <> 0) Then
        MM_keepMove = MM_keepMove & "&" & params(i)
      End If
    Next
  End If
  If (MM_keepMove <> "") Then
    MM_keepMove = Right(MM_keepMove, Len(MM_keepMove) - 1)
  End If
End If
End If

```

```

' set the strings for the move to links
If (MM_keepMove <> "") Then MM_keepMove = MM_keepMove & "&"
urlStr = Request.ServerVariables("URL") & "?" & MM_keepMove & MM_moveParam & "="
MM_moveFirst = urlStr & "0"
MM_moveLast = urlStr & "-1"
MM_moveNext = urlStr & Cstr(MM_offset + MM_size)
prev = MM_offset - MM_size
If (prev < 0) Then prev = 0
MM_movePrev = urlStr & Cstr(prev)
%>
<html>
<head>
<title>Untitled Page</title>
<meta http-equiv="Content-Type" content="text/html; charset=windows-874">
<style type="text/css">
<!--
body { margin: 0px 0px; padding: 0px 0px}
a:link { color: #005CA2; text-decoration: none}
a:visited { color: #005CA2; text-decoration: none}
a:active { color: #0099FF; text-decoration: underline}
a:hover { color: #0099FF; text-decoration: underline}
-->
</style>
</head>
<body bgcolor="#FFFFFF">
<div align="left"><b><font face="MS Sans Serif, Microsoft Sans Serif" size="3" color="#FF0000">Search Result
</font></b><br>
</div>
<table width="760" border="0" bordercolor="#330000">
<tr bgcolor="#FFCC99">
<td width="53">
<div align="center"><b><font face="MS Sans Serif, Microsoft Sans Serif" size="1">วันที่</font></b></div>
</td>
<td width="64">
<div align="center"><b><font face="MS Sans Serif, Microsoft Sans Serif" size="1">รหัสสถานี</font></b></div>
</td>
<td width="67">
<div align="center"><b><font face="MS Sans Serif, Microsoft Sans Serif" size="1">ชื่อ-สถานี</font></b></div>
</td>
<td width="67">
<div align="center"><b><font face="MS Sans Serif, Microsoft Sans Serif" size="1">ความจุ</font></b></div>
</td>
<td width="67">
<div align="center"><b><font face="MS Sans Serif, Microsoft Sans Serif" size="1">เหนือ</font></b></div>
</td>
<td width="67">
<div align="center"><b><font face="MS Sans Serif, Microsoft Sans Serif" size="1">ท้าย</font></b></div>
</td>
<td width="52">
<div align="center"><b><font face="MS Sans Serif, Microsoft Sans Serif" size="1">ปริมาณครั้น</font></b></div>
</td>
<td width="60">
<div align="center"><b><font face="MS Sans Serif, Microsoft Sans Serif" size="1">น้ำระบาย<br>สำน้ำเดิม</font></b></div>
</td>
<td width="60">
<div align="center"><b><font face="MS Sans Serif, Microsoft Sans Serif" size="1">น้ำระบาย<br>คลองฝั่งซ้าย</font></b></div>
</td>
<td width="59">
<div align="center"><b><font face="MS Sans Serif, Microsoft Sans Serif" size="1">น้ำระบาย<br>คลองฝั่งขวา</font></b></div>
</td>
<td width="60">
<div align="center"><b><font face="MS Sans Serif, Microsoft Sans Serif" size="1">น้ำระบาย<br>น้ำส้ม</font></b></div>
</td>
<td width="51">
<div align="center"><b><font face="MS Sans Serif, Microsoft Sans Serif" size="1">น้ำระบาย<br>อื่นๆ</font></b></div>
</td>

```

```

<td width="67">
  <div align="center"><b><font face="MS Sans Serif, Microsoft Sans Serif" size="1">ไทยलग่าง<br>ลบนม.วิ.</font></b></div>
</td>
<td width="44">
  <div align="center"><b><font face="MS Sans Serif, Microsoft Sans Serif" size="1">ปริมาณฝน</font></b></div>
</td>
</tr>
<%
While ((Repeat1__numRows <> 0) AND (NOT rsMR.EOF))
%>
  <tr>
    <td width="53"><font face="MS Sans Serif, Microsoft Sans Serif"
size="1"><%=rsMR.Fields.Item("DD").Value%></font></td>
    <td width="64"><font face="MS Sans Serif, Microsoft Sans Serif"
size="1"><%=rsMR.Fields.Item("Code").Value%></font></td>
    <td width="67"><font face="MS Sans Serif, Microsoft Sans Serif"
size="1"><%=rsMR.Fields.Item("Name").Value%></font></td>
    <td width="67"><font face="MS Sans Serif, Microsoft Sans Serif"
size="1"><%=rsMR.Fields.Item("V").Value%></font></td>
    <td width="67"><font face="MS Sans Serif, Microsoft Sans Serif"
size="1"><%=rsMR.Fields.Item("U").Value%></font></td>
    <td width="67"><font face="MS Sans Serif, Microsoft Sans Serif"
size="1"><%=rsMR.Fields.Item("D").Value%></font></td>
    <td width="52"><font face="MS Sans Serif, Microsoft Sans Serif"
size="1"><%=rsMR.Fields.Item("Q").Value%></font></td>
    <td width="60"><font face="MS Sans Serif, Microsoft Sans Serif"
size="1"><%=rsMR.Fields.Item("Dr1").Value%></font></td>
    <td width="60"><font face="MS Sans Serif, Microsoft Sans Serif"
size="1"><%=rsMR.Fields.Item("Dr2").Value%></font></td>
    <td width="59"><font face="MS Sans Serif, Microsoft Sans Serif"
size="1"><%=rsMR.Fields.Item("Dr3").Value%></font></td>
    <td width="60"><font face="MS Sans Serif, Microsoft Sans Serif"
size="1"><%=rsMR.Fields.Item("Dr4").Value%></font></td>
    <td width="51"><font face="MS Sans Serif, Microsoft Sans Serif"
size="1"><%=rsMR.Fields.Item("Dr5").Value%></font></td>
    <td width="67"><font face="MS Sans Serif, Microsoft Sans Serif"
size="1"><%=rsMR.Fields.Item("Flw").Value%></font></td>
    <td width="44"><font face="MS Sans Serif, Microsoft Sans Serif"
size="1"><%=rsMR.Fields.Item("R").Value%></font></td>
  </tr>
  <%
Repeat1__index=Repeat1__index+1
Repeat1__numRows=Repeat1__numRows-1
rsMR.MoveNext()
Wend
%>
</table>
<p><font face="MS Sans Serif, Microsoft Sans Serif" size="1"><a
href="http://www.kromchol.com/DailyUDQ/RDefault.html"><font size="2"><b>Back
to Search Menu</b></font></a><br>
</font></p>
</body>
</html>
<%
rsMR.Close()
%>

```


Reservoir Search by resv. code

```

<%@LANGUAGE="VBSCRIPT"%>
<!--#include file="Connections/sql_ombd.asp" -->
<!--#INCLUDE FILE="config.inc"-->
<!--#INCLUDE FILE="level1.inc"-->

<%
Dim rsMR__MMscode
rsMR__MMscode = "MR"
if (Request.Form("R1") <> "") then rsMR__MMscode = Request.Form("R1")
%>
<%
Dim rsMR__MMsdate
rsMR__MMsdate = "02/05/2002"
if (Request.Form("syr") <> "") then
  rsMR__MMsdate = "DD BETWEEN '01/01/' + Request.Form("syr") + ' AND '12/31/' + Request.Form("syr") + ''
end if
%>
<%
set rsMR = Server.CreateObject("ADODB.Recordset")
rsMR.ActiveConnection = MM_sql_ombd_STRING
rsMR.Source = "SELECT DD, Code, V, U, D, Q, Dr1, Dr2, Dr3, Dr4, Dr5, Flw, R FROM dbo.NewReservoir WHERE (" +
rsMR__MMsdate + ") AND Code LIKE '" + Replace(rsMR__MMscode, "'", "''") + "%' ORDER BY DD,Code ASC"
rsMR.CursorType = 0
rsMR.CursorLocation = 2
rsMR.LockType = 3
rsMR.Open()
rsMR_numRows = 0
%>
<%
Dim Repeat1__numRows
Repeat1__numRows = -1
Dim Repeat1__index
Repeat1__index = 0
rsMR_numRows = rsMR_numRows + Repeat1__numRows
%>
<%
' *** Move To Record and Go To Record: declare variables

Set MM_rs = rsMR
MM_rsCount = rsMR_total
MM_size = rsMR_numRows
MM_uniqueCol = ""
MM_paramName = ""
MM_offset = 0
MM_atTotal = false
MM_paramsDefined = false
If (MM_paramName <> "") Then
  MM_paramsDefined = (Request.QueryString(MM_paramName) <> "")
End If
%>
<%
' *** Move To Record: handle 'index' or 'offset' parameter

if (Not MM_paramsDefined And MM_rsCount <> 0) then

  ' use index parameter if defined, otherwise use offset parameter
  r = Request.QueryString("index")
  If r = "" Then r = Request.QueryString("offset")
  If r <> "" Then MM_offset = Int(r)

  ' if we have a record count, check if we are past the end of the recordset
  If (MM_rsCount <> -1) Then
    If (MM_offset >= MM_rsCount Or MM_offset = -1) Then ' past end or move last
      If ((MM_rsCount Mod MM_size) > 0) Then ' last page not a full repeat region
        MM_offset = MM_rsCount - (MM_rsCount Mod MM_size)
      Else
        MM_offset = MM_rsCount - MM_size
      End If
    End If
  End If

```

```

    End If
End If

' move the cursor to the selected record
i = 0
While ((Not MM_rs.EOF) And (i < MM_offset Or MM_offset = -1))
    MM_rs.MoveNext
    i = i + 1
Wend
If (MM_rs.EOF) Then MM_offset = i ' set MM_offset to the last possible record

End If
%>
<%
' *** Move To Record: if we dont know the record count, check the display range

If (MM_rsCount = -1) Then

    ' walk to the end of the display range for this page
    i = MM_offset
    While (Not MM_rs.EOF And (MM_size < 0 Or i < MM_offset + MM_size))
        MM_rs.MoveNext
        i = i + 1
    Wend

    ' if we walked off the end of the recordset, set MM_rsCount and MM_size
    If (MM_rs.EOF) Then
        MM_rsCount = i
        If (MM_size < 0 Or MM_size > MM_rsCount) Then MM_size = MM_rsCount
    End If

    ' if we walked off the end, set the offset based on page size
    If (MM_rs.EOF And Not MM_paramsDefined) Then
        If (MM_offset > MM_rsCount - MM_size Or MM_offset = -1) Then
            If ((MM_rsCount Mod MM_size) > 0) Then
                MM_offset = MM_rsCount - (MM_rsCount Mod MM_size)
            Else
                MM_offset = MM_rsCount - MM_size
            End If
        End If
    End If
End If

' reset the cursor to the beginning
If (MM_rs.CursorType > 0) Then
    MM_rs.MoveFirst
Else
    MM_rs.Requery
End If

' move the cursor to the selected record
i = 0
While (Not MM_rs.EOF And i < MM_offset)
    MM_rs.MoveNext
    i = i + 1
Wend
End If
%>
<%
' *** Move To Record: update recordset stats

' set the first and last displayed record
rsMR_first = MM_offset + 1
rsMR_last = MM_offset + MM_size
If (MM_rsCount <> -1) Then
    If (rsMR_first > MM_rsCount) Then rsMR_first = MM_rsCount
    If (rsMR_last > MM_rsCount) Then rsMR_last = MM_rsCount
End If

' set the boolean used by hide region to check if we are on the last record
MM_atTotal = (MM_rsCount <> -1 And MM_offset + MM_size >= MM_rsCount)

```

```

%>
<%
' *** Go To Record and Move To Record: create strings for maintaining URL and Form parameters

' create the list of parameters which should not be maintained
MM_removeList = "&index="
If (MM_paramName <> "") Then MM_removeList = MM_removeList & "&" & MM_paramName & "="
MM_keepURL="":MM_keepForm="":MM_keepBoth="":MM_keepNone=""

' add the URL parameters to the MM_keepURL string
For Each Item In Request.QueryString
    NextItem = "&" & Item & "="
    If (InStr(1,MM_removeList,NextItem,1) = 0) Then
        MM_keepURL = MM_keepURL & NextItem & Server.URLEncode(Request.QueryString(Item))
    End If
Next

' add the Form variables to the MM_keepForm string
For Each Item In Request.Form
    NextItem = "&" & Item & "="
    If (InStr(1,MM_removeList,NextItem,1) = 0) Then
        MM_keepForm = MM_keepForm & NextItem & Server.URLEncode(Request.Form(Item))
    End If
Next

' create the Form + URL string and remove the initial '&' from each of the strings
MM_keepBoth = MM_keepURL & MM_keepForm
if (MM_keepBoth <> "") Then MM_keepBoth = Right(MM_keepBoth, Len(MM_keepBoth) - 1)
if (MM_keepURL <> "") Then MM_keepURL = Right(MM_keepURL, Len(MM_keepURL) - 1)
if (MM_keepForm <> "") Then MM_keepForm = Right(MM_keepForm, Len(MM_keepForm) - 1)

' a utility function used for adding additional parameters to these strings
Function MM_joinChar(firstItem)
    If (firstItem <> "") Then
        MM_joinChar = "&"
    Else
        MM_joinChar = ""
    End If
End Function
%>
<%
' *** Move To Record: set the strings for the first, last, next, and previous links

MM_keepMove = MM_keepBoth
MM_moveParam = "index"

' if the page has a repeated region, remove 'offset' from the maintained parameters
If (MM_size > 0) Then
    MM_moveParam = "offset"
    If (MM_keepMove <> "") Then
        params = Split(MM_keepMove, "&")
        MM_keepMove = ""
        For i = 0 To UBound(params)
            nextItem = Left(params(i), InStr(params(i), "=") - 1)
            If (StrComp(nextItem, MM_moveParam, 1) <> 0) Then
                MM_keepMove = MM_keepMove & "&" & params(i)
            End If
        Next
    End If
    If (MM_keepMove <> "") Then
        MM_keepMove = Right(MM_keepMove, Len(MM_keepMove) - 1)
    End If
End If

' set the strings for the move to links
If (MM_keepMove <> "") Then MM_keepMove = MM_keepMove & "&"
urlStr = Request.ServerVariables("URL") & "?" & MM_keepMove & MM_moveParam & "="
MM_moveFirst = urlStr & "0"
MM_moveLast = urlStr & "-1"
MM_moveNext = urlStr & Cstr(MM_offset + MM_size)

```

```

prev = MM_offset - MM_size
If (prev < 0) Then prev = 0
MM_movePrev = urlStr & Cstr(prev)
%>
<html>
<head>
<title>Untitled Page</title>
<meta http-equiv="Content-Type" content="text/html; charset=windows-874">
<style type="text/css">
<!--
body { margin: 0px 0px; padding: 0px 0px}
a:link { color: #005CA2; text-decoration: none}
a:visited { color: #005CA2; text-decoration: none}
a:active { color: #0099FF; text-decoration: underline}
a:hover { color: #0099FF; text-decoration: underline}
-->
</style>
</head>
<body bgcolor="#FFFFFF">
<div align="left"><b><font face="MS Sans Serif, Microsoft Sans Serif" size="3" color="#FF0000">Search
Result </font></b><br>
</div>
<table width="670" border="0" bordercolor="#330000">
<tr bgcolor="#FFCC99">
<td width="53">
<div align="center"><b><font face="MS Sans Serif, Microsoft Sans Serif" size="1">วันที่</font></b></div>
</td>
<td width="64">
<div align="center"><b><font face="MS Sans Serif, Microsoft Sans Serif" size="1">รหัสสถานี</font></b></div>
</td>
<td width="67">
<div align="center"><b><font face="MS Sans Serif, Microsoft Sans Serif" size="1">ความจุ</font></b></div>
</td>
<td width="67">
<div align="center"><b><font face="MS Sans Serif, Microsoft Sans Serif" size="1">เหนือ</font></b></div>
</td>
<td width="66">
<div align="center"><b><font face="MS Sans Serif, Microsoft Sans Serif" size="1">ท้าย</font></b></div>
</td>
<td width="52">
<div align="center"><b><font face="MS Sans Serif, Microsoft Sans Serif" size="1">ปริมาณน้ำ</font></b></div>
</td>
<td width="60">
<div align="center"><b><font face="MS Sans Serif, Microsoft Sans Serif" size="1">น้ำระบาย<br>สำน้ำเดิม</font></b></div>
</td>
<td width="60">
<div align="center"><b><font face="MS Sans Serif, Microsoft Sans Serif" size="1">น้ำระบาย<br>คลองฝั่งซ้าย</font></b></div>
</td>
<td width="59">
<div align="center"><b><font face="MS Sans Serif, Microsoft Sans Serif" size="1">น้ำระบาย<br>คลองฝั่งขวา</font></b></div>
</td>
<td width="60">
<div align="center"><b><font face="MS Sans Serif, Microsoft Sans Serif" size="1">น้ำระบาย<br>น้ำส้ม</font></b></div>
</td>
<td width="51">
<div align="center"><b><font face="MS Sans Serif, Microsoft Sans Serif" size="1">น้ำระบาย<br>อื่นๆ</font></b></div>
</td>
<td width="50">
<div align="center"><b><font face="MS Sans Serif, Microsoft Sans Serif" size="1">ไหลลงอ่าง<br>ถนน.วิ.</font></b></div>
</td>
<td width="44">
<div align="center"><b><font face="MS Sans Serif, Microsoft Sans Serif" size="1">ปริมาณฝน</font></b></div>
</td>
</tr>
<%
While ((Repeat1__numRows <> 0) AND (NOT rsMR.EOF))

```

```

%>
<tr>
  <td width="53"><font face="MS Sans Serif, Microsoft Sans Serif"
size="1"><%=rsMR.Fields.Item("DD").Value%></font></td>
  <td width="64"><font face="MS Sans Serif, Microsoft Sans Serif"
size="1"><%=rsMR.Fields.Item("Code").Value%></font></td>
  <td width="67"><font face="MS Sans Serif, Microsoft Sans Serif"
size="1"><%=rsMR.Fields.Item("V").Value%></font></td>
  <td width="67"><font face="MS Sans Serif, Microsoft Sans Serif"
size="1"><%=rsMR.Fields.Item("U").Value%></font></td>
  <td width="66"><font face="MS Sans Serif, Microsoft Sans Serif"
size="1"><%=rsMR.Fields.Item("D").Value%></font></td>
  <td width="52"><font face="MS Sans Serif, Microsoft Sans Serif"
size="1"><%=rsMR.Fields.Item("Q").Value%></font></td>
  <td width="60"><font face="MS Sans Serif, Microsoft Sans Serif"
size="1"><%=rsMR.Fields.Item("Dr1").Value%></font></td>
  <td width="60"><font face="MS Sans Serif, Microsoft Sans Serif"
size="1"><%=rsMR.Fields.Item("Dr2").Value%></font></td>
  <td width="59"><font face="MS Sans Serif, Microsoft Sans Serif"
size="1"><%=rsMR.Fields.Item("Dr3").Value%></font></td>
  <td width="60"><font face="MS Sans Serif, Microsoft Sans Serif"
size="1"><%=rsMR.Fields.Item("Dr4").Value%></font></td>
  <td width="51"><font face="MS Sans Serif, Microsoft Sans Serif"
size="1"><%=rsMR.Fields.Item("Dr5").Value%></font></td>
  <td width="50"><font face="MS Sans Serif, Microsoft Sans Serif"
size="1"><%=rsMR.Fields.Item("Flw").Value%></font></td>
  <td width="44"><font face="MS Sans Serif, Microsoft Sans Serif"
size="1"><%=rsMR.Fields.Item("R").Value%></font></td>
</tr>
<%
Repeat1__index=Repeat1__index+1
Repeat1__numRows=Repeat1__numRows-1
rsMR.MoveNext()
Wend
%>
</table>
<p><font face="MS Sans Serif, Microsoft Sans Serif" size="3" color="#FF0000"><b>End
of Search</b></font><br>
</font></p>
</body>
</html>
<%
rsMR.Close()
%>

```

Show All Reservoir current day (now.asp)

```

<%@LANGUAGE="VBSCRIPT"%>
<%Response.Buffer = True%>
<!--#include file="Connections/sql_ombd.asp" -->
<!--#INCLUDE FILE="config.inc"-->
<!--#INCLUDE FILE="level1.inc"-->

<%
Dim rsMR__MMscore
rsMR__MMscore = "%"
%>
<%
Dim rsMR__MMsdate
Dim t,d,m,y
t = Date
d = CStr(DatePart("D",t))
m = CStr(DatePart("M",t))
y = CStr(DatePart("YYYY",t))
rsMR__MMsdate = m + "/" + d + "/" + y
%>
<%
set rsMR = Server.CreateObject("ADODB.Recordset")
rsMR.ActiveConnection = MM_sql_ombd_STRING
rsMR.Source = "SELECT DD, [NewReservoir].[Code], GIS0504.[RSVThaicode],[Name], V, U, D, Q, (
ISNULL(NULLIF(Dr1,-99.9),0)+ISNULL(NULLIF(Dr2,-99.9),0)+ISNULL(NULLIF(Dr3,-99.9),0)+ISNULL(NULLIF(Dr4,-
99.9),0)+ISNULL(NULLIF(Dr5,-99.9),0)) As TDr, Flw, R FROM dbo.[NewReservoir] INNER JOIN
GIS0504.[RSVThaicode] ON [NewReservoir].[Code] = GIS0504.[RSVThaicode].[Code] WHERE [NewReservoir].[Code]
LIKE " + Replace(rsMR__MMscore, "", "") + "%' AND DD = " + Replace(rsMR__MMsdate, "", "") + " ORDER BY
DD,[NewReservoir].[Code] ASC"
rsMR.CursorType = 0
rsMR.CursorLocation = 2
rsMR.LockType = 3
rsMR.Open()
rsMR_numRows = 0
%>
<%
Dim Repeat1__numRows
Repeat1__numRows = -1
Dim Repeat1__index
Repeat1__index = 0
rsMR_numRows = rsMR_numRows + Repeat1__numRows
%>
<%
' *** Move To Record and Go To Record: declare variables

Set MM_rs = rsMR
MM_rsCount = rsMR_total
MM_size = rsMR_numRows
MM_uniqueCol = ""
MM_paramName = ""
MM_offset = 0
MM_atTotal = false
MM_paramsDefined = false
If (MM_paramName <> "") Then
  MM_paramsDefined = (Request.QueryString(MM_paramName) <> "")
End If
%>
<%
' *** Move To Record: handle 'index' or 'offset' parameter

if (Not MM_paramsDefined And MM_rsCount <> 0) then

  ' use index parameter if defined, otherwise use offset parameter
  r = Request.QueryString("index")
  If r = "" Then r = Request.QueryString("offset")
  If r <> "" Then MM_offset = Int(r)

  ' if we have a record count, check if we are past the end of the recordset
  If (MM_rsCount <> -1) Then

```

```

If (MM_offset >= MM_rsCount Or MM_offset = -1) Then ' past end or move last
  If ((MM_rsCount Mod MM_size) > 0) Then ' last page not a full repeat region
    MM_offset = MM_rsCount - (MM_rsCount Mod MM_size)
  Else
    MM_offset = MM_rsCount - MM_size
  End If
End If
End If
End If

' move the cursor to the selected record
i = 0
While ((Not MM_rs.EOF) And (i < MM_offset Or MM_offset = -1))
  MM_rs.MoveNext
  i = i + 1
Wend
If (MM_rs.EOF) Then MM_offset = i ' set MM_offset to the last possible record

End If
%>
<%
' *** Move To Record: if we dont know the record count, check the display range

If (MM_rsCount = -1) Then

  ' walk to the end of the display range for this page
  i = MM_offset
  While (Not MM_rs.EOF And (MM_size < 0 Or i < MM_offset + MM_size))
    MM_rs.MoveNext
    i = i + 1
  Wend

  ' if we walked off the end of the recordset, set MM_rsCount and MM_size
  If (MM_rs.EOF) Then
    MM_rsCount = i
    If (MM_size < 0 Or MM_size > MM_rsCount) Then MM_size = MM_rsCount
  End If

  ' if we walked off the end, set the offset based on page size
  If (MM_rs.EOF And Not MM_paramsDefined) Then
    If (MM_offset > MM_rsCount - MM_size Or MM_offset = -1) Then
      If ((MM_rsCount Mod MM_size) > 0) Then
        MM_offset = MM_rsCount - (MM_rsCount Mod MM_size)
      Else
        MM_offset = MM_rsCount - MM_size
      End If
    End If
  End If
End If

' reset the cursor to the beginning
If (MM_rs.CursorType > 0) Then
  MM_rs.MoveFirst
Else
  MM_rs.Requery
End If

' move the cursor to the selected record
i = 0
While (Not MM_rs.EOF And i < MM_offset)
  MM_rs.MoveNext
  i = i + 1
Wend
End If
%>
<%
' *** Move To Record: update recordset stats

' set the first and last displayed record
rsMR_first = MM_offset + 1
rsMR_last = MM_offset + MM_size
If (MM_rsCount <> -1) Then

```

```

If (rsMR_first > MM_rsCount) Then rsMR_first = MM_rsCount
If (rsMR_last > MM_rsCount) Then rsMR_last = MM_rsCount
End If

' set the boolean used by hide region to check if we are on the last record
MM_atTotal = (MM_rsCount <> -1 And MM_offset + MM_size >= MM_rsCount)
%>
<%
' *** Go To Record and Move To Record: create strings for maintaining URL and Form parameters

' create the list of parameters which should not be maintained
MM_removeList = "&index="
If (MM_paramName <> "") Then MM_removeList = MM_removeList & "&" & MM_paramName & "="
MM_keepURL="":MM_keepForm="":MM_keepBoth="":MM_keepNone=""

' add the URL parameters to the MM_keepURL string
For Each Item In Request.QueryString
    NextItem = "&" & Item & "="
    If (InStr(1,MM_removeList,NextItem,1) = 0) Then
        MM_keepURL = MM_keepURL & NextItem & Server.URLEncode(Request.QueryString(Item))
    End If
Next

' add the Form variables to the MM_keepForm string
For Each Item In Request.Form
    NextItem = "&" & Item & "="
    If (InStr(1,MM_removeList,NextItem,1) = 0) Then
        MM_keepForm = MM_keepForm & NextItem & Server.URLEncode(Request.Form(Item))
    End If
Next

' create the Form + URL string and remove the initial '&' from each of the strings
MM_keepBoth = MM_keepURL & MM_keepForm
if (MM_keepBoth <> "") Then MM_keepBoth = Right(MM_keepBoth, Len(MM_keepBoth) - 1)
if (MM_keepURL <> "") Then MM_keepURL = Right(MM_keepURL, Len(MM_keepURL) - 1)
if (MM_keepForm <> "") Then MM_keepForm = Right(MM_keepForm, Len(MM_keepForm) - 1)

' a utility function used for adding additional parameters to these strings
Function MM_joinChar(firstItem)
    If (firstItem <> "") Then
        MM_joinChar = "&"
    Else
        MM_joinChar = ""
    End If
End Function
%>
<%
' *** Move To Record: set the strings for the first, last, next, and previous links

MM_keepMove = MM_keepBoth
MM_moveParam = "index"

' if the page has a repeated region, remove 'offset' from the maintained parameters
If (MM_size > 0) Then
    MM_moveParam = "offset"
    If (MM_keepMove <> "") Then
        params = Split(MM_keepMove, "&")
        MM_keepMove = ""
        For i = 0 To UBound(params)
            nextItem = Left(params(i), InStr(params(i), "=") - 1)
            If (StrComp(nextItem,MM_moveParam,1) <> 0) Then
                MM_keepMove = MM_keepMove & "&" & params(i)
            End If
        Next
        If (MM_keepMove <> "") Then
            MM_keepMove = Right(MM_keepMove, Len(MM_keepMove) - 1)
        End If
    End If
End If

```



```

' set the strings for the move to links
If (MM_keepMove <> "") Then MM_keepMove = MM_keepMove & "&"
urlStr = Request.ServerVariables("URL") & "?" & MM_keepMove & MM_moveParam & "="
MM_moveFirst = urlStr & "0"
MM_moveLast = urlStr & "-1"
MM_moveNext = urlStr & Cstr(MM_offset + MM_size)
prev = MM_offset - MM_size
If (prev < 0) Then prev = 0
MM_movePrev = urlStr & Cstr(prev)
%>
<html>
<head>
<title>Untitled Page</title>
<meta http-equiv="Content-Type" content="text/html; charset=windows-874">
<style type="text/css">
<!--
body { margin: 0px 0px; padding: 0px 0px}
a:link { color: #005CA2; text-decoration: none}
a:visited { color: #005CA2; text-decoration: none}
a:active { color: #0099FF; text-decoration: underline}
a:hover { color: #0099FF; text-decoration: underline}
-->
</style>
</head>
<body bgcolor="#FFFFFF">
<div align="left"><b><font face="MS Sans Serif, Microsoft Sans Serif" size="3" color="#FF0000">Search Result
</font></b><br>
</div>
<table width="760" border="0" bordercolor="#330000">
<tr bgcolor="#FFCC99">
<td width="35">
<div align="center"><b><font face="MS Sans Serif, Microsoft Sans Serif" size="1">วันที่</font></b></div>
</td>
<td width="35">
<div align="center"><b><font face="MS Sans Serif, Microsoft Sans Serif" size="1">สขป.</font></b></div>
</td>
<td width="90">
<div align="center"><b><font face="MS Sans Serif, Microsoft Sans Serif" size="1">ชื่อ-อ้างอิง</font></b></div>
</td>
<td width="35">
<div align="center"><b><font face="MS Sans Serif, Microsoft Sans Serif" size="1">ความจุ</font></b></div>
</td>
<td width="35">
<div align="center"><b><font face="MS Sans Serif, Microsoft Sans Serif" size="1">เหนือ</font></b></div>
</td>
<td width="35">
<div align="center"><b><font face="MS Sans Serif, Microsoft Sans Serif" size="1">ท้าย</font></b></div>
</td>
<td width="45">
<div align="center"><b><font face="MS Sans Serif, Microsoft Sans Serif" size="1">ปริมาณน้ำ</font></b></div>
</td>
<td width="45">
<div align="center"><b><font face="MS Sans Serif, Microsoft Sans Serif" size="1">น้ำระบาย<br>ทั้งหมด</font></b></div>
</td>
<td width="45">
<div align="center"><b><font face="MS Sans Serif, Microsoft Sans Serif" size="1">ไหลลงอ่าง<br>ลงบม.วิ.</font></b></div>
</td>
<td width="40">
<div align="center"><b><font face="MS Sans Serif, Microsoft Sans Serif" size="1">ปริมาณฝน</font></b></div>
</td>
<td width="20">
<div align="center"><b><font face="MS Sans Serif, Microsoft Sans Serif"
size="1">กราฟ</font></b></div>
</td>
</tr>
<%
While ((Repeat1__numRows <> 0) AND (NOT rsMR.EOF))
%>

```

```

<tr bgcolor="#FFCCCC">
  <% xDD = rsMR.Fields.Item("DD").Value%>
    <td width="35"><font face="MS Sans Serif, Microsoft Sans Serif" size="1">
      <%= ( rsMR.Fields.Item("DD").Value )%></font></td>
    <% xCode = rsMR.Fields.Item("Code").Value%>
      <td width="35"><font face="MS Sans Serif, Microsoft Sans Serif"
size="1"><%=Left((rsMR.Fields.Item("Code").Value),2)%></font></td>
    <% xNm = rsMR.Fields.Item("Name").Value%>
      <td width="90"><font face="MS Sans Serif, Microsoft Sans Serif"
size="1"><%=rsMR.Fields.Item("Name").Value%></font></td>
    <% xV = rsMR.Fields.Item("V").Value%>
      <td width="35"><font face="MS Sans Serif, Microsoft Sans Serif"
size="1"><%=rsMR.Fields.Item("V").Value%></font></td>
    <% xU = rsMR.Fields.Item("U").Value
      if xU = -99.9 Then xU = null End if %>
      <td width="35"><font face="MS Sans Serif, Microsoft Sans Serif"
size="1"><%=xU%></font></td>
    <% xD = rsMR.Fields.Item("D").Value
      if xD = -99.9 Then xD = null End if %>
      <td width="35"><font face="MS Sans Serif, Microsoft Sans Serif"
size="1"><%=xD%></font></td>
    <% xQ = rsMR.Fields.Item("Q").Value
      if xQ = -99.9 Then xQ = null End if %>
      <td width="45"><font face="MS Sans Serif, Microsoft Sans Serif"
size="1"><%=xQ%></font></td>
    <%xTDr = rsMR.Fields.Item("TDr").Value%>
      <td width="45"><font face="MS Sans Serif, Microsoft Sans Serif"
size="1"><%=rsMR.Fields.Item("TDr").Value%></font></td>
    <% xFlw = rsMR.Fields.Item("Flw").Value
      if xFlw = -99.9 Then xFlw = null End if %>
      <td width="45"><font face="MS Sans Serif, Microsoft Sans Serif"
size="1"><%=xFlw%></font></td>
    <% xR = rsMR.Fields.Item("R").Value
      if xR = -99.9 Then xR = null End if %>
      <td width="40"><font face="MS Sans Serif, Microsoft Sans Serif"
size="1"><%=xR%></font></td>
    <%
      if IsNull(xCode) Then pr1 = 0 Else pr1 = xCode end if
      if IsNull(xV) Then pr2 = 0 Else pr2 = xV end if
    %>
    <td width="20"><font face="MS Sans Serif, Microsoft Sans Serif"
size="1"><a href="#"
onclick="window.open('http://www.kromchol.com/DailyUDQ/fxgraph/Ngraph.asp?p1=<%=pr1%>&p2=<%=pr2%>&p3=<%=
xNm%>&p4=<%=xDD%>', '3d', 'status=yes,scrollbars=yes,width=600,height=470')">
</tr>
  <%
Repeat1__index=Repeat1__index+1
Repeat1__numRows=Repeat1__numRows-1
rsMR.MoveNext()
Wend
%>
</table>
<p><font face="MS Sans Serif, Microsoft Sans Serif" size="1"><a
href="http://www.kromchol.com/DailyUDQ/RDefault.html"><font size="2"><b>Back
to Search Menu</b></font></a><br>
</font></p>
</body>
</html>
<%
rsMR.Close()
%>

```

Show All Reservoir by select day (today.asp)

```

<%@LANGUAGE="VBSCRIPT"%>
<%Response.Buffer = True%>
<!--#include file="Connections/sql_ombd.asp" -->
<!--#INCLUDE FILE="config.inc"-->
<!--#INCLUDE FILE="level1.inc"-->

<%
Dim rsMR__MMscore
rsMR__MMscore = "%"
'if (Request.Form("R0") <> "") then rsMR__MMscore = Request.Form("R0")
%>
<%
Dim rsMR__MMsdate
Dim dv
rsMR__MMsdate = "02/05/2002"
if (Request.Form("smm")+"/"+Request.Form("sdd")+"/"+Request.Form("syy") <> "") then
  rsMR__MMsdate = Request.Form("smm")+"/"+Request.Form("sdd")+"/"+Request.Form("syy")
  dv = Request.Form("sdd")+"/"+Request.Form("smm")+"/"+Request.Form("syy")
  dv = DateAdd("d",0,dv)
  rsMR__MMsdate = DatePart("m",dv) & "/" & DatePart("d",dv) & "/" & DatePart("yyyy",dv)
end if
%>
<%
set rsMR = Server.CreateObject("ADODB.Recordset")
rsMR.ActiveConnection = MM_sql_ombd_STRING
rsMR.Source = "SELECT DD, [NewReservoir].[Code], GIS0504.[RSVThaicode].[Name], V, U, D, Q, (
ISNULL(NULLIF(Dr1,-99.9),0)+ISNULL(NULLIF(Dr2,-99.9),0)+ISNULL(NULLIF(Dr3,-99.9),0)+ISNULL(NULLIF(Dr4,-
99.9),0)+ISNULL(NULLIF(Dr5,-99.9),0)) As TDr, Flw, R FROM dbo.[NewReservoir] INNER JOIN
GIS0504.[RSVThaicode] ON [NewReservoir].[Code] = GIS0504.[RSVThaicode].[Code] WHERE [NewReservoir].[Code]
LIKE '" + Replace(rsMR__MMscore, "", "") + "%' AND DD = '" + Replace(rsMR__MMsdate, "", "") + "' ORDER BY
DD,[NewReservoir].[Code] ASC"
rsMR.CursorType = 0
rsMR.CursorLocation = 2
rsMR.LockType = 3
rsMR.Open()
rsMR_numRows = 0
%>
<%
Dim Repeat1__numRows
Repeat1__numRows = -1
Dim Repeat1__index
Repeat1__index = 0
rsMR_numRows = rsMR_numRows + Repeat1__numRows
%>
<%
' *** Move To Record and Go To Record: declare variables

Set MM_rs = rsMR
MM_rsCount = rsMR_total
MM_size = rsMR_numRows
MM_uniqueCol = ""
MM_paramName = ""
MM_offset = 0
MM_atTotal = false
MM_paramsDefined = false
If (MM_paramName <> "") Then
  MM_paramsDefined = (Request.QueryString(MM_paramName) <> "")
End If
%>
<%
' *** Move To Record: handle 'index' or 'offset' parameter

if (Not MM_paramsDefined And MM_rsCount <> 0) then

  ' use index parameter if defined, otherwise use offset parameter
  r = Request.QueryString("index")
  If r = "" Then r = Request.QueryString("offset")
  If r <> "" Then MM_offset = Int(r)

```

```

' if we have a record count, check if we are past the end of the recordset
If (MM_rsCount <> -1) Then
  If (MM_offset >= MM_rsCount Or MM_offset = -1) Then ' past end or move last
    If ((MM_rsCount Mod MM_size) > 0) Then ' last page not a full repeat region
      MM_offset = MM_rsCount - (MM_rsCount Mod MM_size)
    Else
      MM_offset = MM_rsCount - MM_size
    End If
  End If
End If

' move the cursor to the selected record
i = 0
While ((Not MM_rs.EOF) And (i < MM_offset Or MM_offset = -1))
  MM_rs.MoveNext
  i = i + 1
Wend
If (MM_rs.EOF) Then MM_offset = i ' set MM_offset to the last possible record

End If
%>
<%
' *** Move To Record: if we dont know the record count, check the display range

If (MM_rsCount = -1) Then

  ' walk to the end of the display range for this page
  i = MM_offset
  While (Not MM_rs.EOF And (MM_size < 0 Or i < MM_offset + MM_size))
    MM_rs.MoveNext
    i = i + 1
  Wend

  ' if we walked off the end of the recordset, set MM_rsCount and MM_size
  If (MM_rs.EOF) Then
    MM_rsCount = i
    If (MM_size < 0 Or MM_size > MM_rsCount) Then MM_size = MM_rsCount
  End If

  ' if we walked off the end, set the offset based on page size
  If (MM_rs.EOF And Not MM_paramsDefined) Then
    If (MM_offset > MM_rsCount - MM_size Or MM_offset = -1) Then
      If ((MM_rsCount Mod MM_size) > 0) Then
        MM_offset = MM_rsCount - (MM_rsCount Mod MM_size)
      Else
        MM_offset = MM_rsCount - MM_size
      End If
    End If
  End If

  ' reset the cursor to the beginning
  If (MM_rs.CursorType > 0) Then
    MM_rs.MoveFirst
  Else
    MM_rs.Requery
  End If

  ' move the cursor to the selected record
  i = 0
  While (Not MM_rs.EOF And i < MM_offset)
    MM_rs.MoveNext
    i = i + 1
  Wend
End If
%>
<%
' *** Move To Record: update recordset stats

' set the first and last displayed record

```

```

rsMR_first = MM_offset + 1
rsMR_last = MM_offset + MM_size
If (MM_rsCount <> -1) Then
  If (rsMR_first > MM_rsCount) Then rsMR_first = MM_rsCount
  If (rsMR_last > MM_rsCount) Then rsMR_last = MM_rsCount
End If

' set the boolean used by hide region to check if we are on the last record
MM_atTotal = (MM_rsCount <> -1 And MM_offset + MM_size >= MM_rsCount)
%>
<%
' *** Go To Record and Move To Record: create strings for maintaining URL and Form parameters

' create the list of parameters which should not be maintained
MM_removeList = "&index="
If (MM_paramName <> "") Then MM_removeList = MM_removeList & "&" & MM_paramName & "="
MM_keepURL="":MM_keepForm="":MM_keepBoth="":MM_keepNone=""

' add the URL parameters to the MM_keepURL string
For Each Item In Request.QueryString
  NextItem = "&" & Item & "="
  If (InStr(1,MM_removeList,NextItem,1) = 0) Then
    MM_keepURL = MM_keepURL & NextItem & Server.URLEncode(Request.QueryString(Item))
  End If
Next

' add the Form variables to the MM_keepForm string
For Each Item In Request.Form
  NextItem = "&" & Item & "="
  If (InStr(1,MM_removeList,NextItem,1) = 0) Then
    MM_keepForm = MM_keepForm & NextItem & Server.URLEncode(Request.Form(Item))
  End If
Next

' create the Form + URL string and remove the initial '&' from each of the strings
MM_keepBoth = MM_keepURL & MM_keepForm
if (MM_keepBoth <> "") Then MM_keepBoth = Right(MM_keepBoth, Len(MM_keepBoth) - 1)
if (MM_keepURL <> "") Then MM_keepURL = Right(MM_keepURL, Len(MM_keepURL) - 1)
if (MM_keepForm <> "") Then MM_keepForm = Right(MM_keepForm, Len(MM_keepForm) - 1)

' a utility function used for adding additional parameters to these strings
Function MM_joinChar(firstItem)
  If (firstItem <> "") Then
    MM_joinChar = "&"
  Else
    MM_joinChar = ""
  End If
End Function
%>
<%
' *** Move To Record: set the strings for the first, last, next, and previous links

MM_keepMove = MM_keepBoth
MM_moveParam = "index"

' if the page has a repeated region, remove 'offset' from the maintained parameters
If (MM_size > 0) Then
  MM_moveParam = "offset"
  If (MM_keepMove <> "") Then
    params = Split(MM_keepMove, "&")
    MM_keepMove = ""
    For i = 0 To UBound(params)
      nextItem = Left(params(i), InStr(params(i), "=") - 1)
      If (StrComp(nextItem,MM_moveParam,1) <> 0) Then
        MM_keepMove = MM_keepMove & "&" & params(i)
      End If
    Next
  End If
  If (MM_keepMove <> "") Then
    MM_keepMove = Right(MM_keepMove, Len(MM_keepMove) - 1)
  End If
End If

```

End If
End If

```
' set the strings for the move to links
If (MM_keepMove <> "") Then MM_keepMove = MM_keepMove & "&"
urlStr = Request.ServerVariables("URL") & "?" & MM_keepMove & MM_moveParam & "="
MM_moveFirst = urlStr & "0"
MM_moveLast = urlStr & "-1"
MM_moveNext = urlStr & Cstr(MM_offset + MM_size)
prev = MM_offset - MM_size
If (prev < 0) Then prev = 0
MM_movePrev = urlStr & Cstr(prev)
%>
<html>
<head>
<title>Untitled Page</title>
<meta http-equiv="Content-Type" content="text/html; charset=windows-874">
<style type="text/css">
<!--
body { margin: 0px 0px; padding: 0px 0px}
a:link { color: #005CA2; text-decoration: none}
a:visited { color: #005CA2; text-decoration: none}
a:active { color: #0099FF; text-decoration: underline}
a:hover { color: #0099FF; text-decoration: underline}
-->
</style>
</head>
<body bgcolor="#FFFFFF">
<div align="left"><b><font face="MS Sans Serif, Microsoft Sans Serif" size="3" color="#FF0000">Search Result
</font></b><br>
</div>
<table width="760" border="0" bordercolor="#330000">
<tr bgcolor="#FFCC99">
<td width="35">
<div align="center"><b><font face="MS Sans Serif, Microsoft Sans Serif" size="1">บันทึก</font></b></div>
</td>
<td width="35">
<div align="center"><b><font face="MS Sans Serif, Microsoft Sans Serif" size="1">สรุป</font></b></div>
</td>
<td width="90">
<div align="center"><b><font face="MS Sans Serif, Microsoft Sans Serif" size="1">ชื่อ-อ้างฝ่าย</font></b></div>
</td>
<td width="35">
<div align="center"><b><font face="MS Sans Serif, Microsoft Sans Serif" size="1">ความจุ</font></b></div>
</td>
<td width="35">
<div align="center"><b><font face="MS Sans Serif, Microsoft Sans Serif" size="1">เหนือ</font></b></div>
</td>
<td width="35">
<div align="center"><b><font face="MS Sans Serif, Microsoft Sans Serif" size="1">ท้าย</font></b></div>
</td>
<td width="45">
<div align="center"><b><font face="MS Sans Serif, Microsoft Sans Serif" size="1">ปริมาณครั้น</font></b></div>
</td>
<td width="45">
<div align="center"><b><font face="MS Sans Serif, Microsoft Sans Serif" size="1">นำระยะ<br>ทั้งหมด</font></b></div>
</td>
<td width="45">
<div align="center"><b><font face="MS Sans Serif, Microsoft Sans Serif" size="1">ไหลลง<br>ลงบม.วิ.</font></b></div>
</td>
<td width="40">
<div align="center"><b><font face="MS Sans Serif, Microsoft Sans Serif" size="1">ปริมาณ<br>ฝน</font></b></div>
</td>
<td width="20">
<div align="center"><b><font face="MS Sans Serif, Microsoft Sans Serif"
size="1">กราฟ</font></b></div>
</td>
</tr>
</table>
```

```

<%
While ((Repeat1__numRows <> 0) AND (NOT rsMR.EOF))
%>
<tr bgcolor="#FFCCCC">
  <% xDD = rsMR.Fields.Item("DD").Value%>
  <td width="35"><font face="MS Sans Serif, Microsoft Sans Serif" size="1">
    <%= (rsMR.Fields.Item("DD").Value)%></font></td>
  <% xCode = rsMR.Fields.Item("Code").Value%>
  <td width="35"><font face="MS Sans Serif, Microsoft Sans Serif"
size="1"><%=Left(rsMR.Fields.Item("Code").Value,2)%></font></td>
  <% xNm = rsMR.Fields.Item("Name").Value%>
  <td width="90"><font face="MS Sans Serif, Microsoft Sans Serif"
size="1"><%=rsMR.Fields.Item("Name").Value)%></font></td>
  <% xV = rsMR.Fields.Item("V").Value%>
  <td width="35"><font face="MS Sans Serif, Microsoft Sans Serif"
size="1"><%=rsMR.Fields.Item("V").Value)%></font></td>
  <% xU = rsMR.Fields.Item("U").Value
  if xU = -99.9 Then xU = null End if %>
  <td width="35"><font face="MS Sans Serif, Microsoft Sans Serif"
size="1"><%=xU)%></font></td>
  <% xD = rsMR.Fields.Item("D").Value
  if xD = -99.9 Then xD = null End if %>
  <td width="35"><font face="MS Sans Serif, Microsoft Sans Serif"
size="1"><%=xD)%></font></td>
  <% xQ = rsMR.Fields.Item("Q").Value
  if xQ = -99.9 Then xQ = null End if %>
  <td width="45"><font face="MS Sans Serif, Microsoft Sans Serif"
size="1"><%=xQ)%></font></td>
  <% xTDr = rsMR.Fields.Item("TDr").Value%>
  <td width="45"><font face="MS Sans Serif, Microsoft Sans Serif"
size="1"><%=rsMR.Fields.Item("TDr").Value)%></font></td>
  <% xFlw = rsMR.Fields.Item("Flw").Value
  if xFlw = -99.9 Then xFlw = null End if %>
  <td width="45"><font face="MS Sans Serif, Microsoft Sans Serif"
size="1"><%=xFlw)%></font></td>
  <% xR = rsMR.Fields.Item("R").Value
  if xR = -99.9 Then xR = null End if %>
  <td width="40"><font face="MS Sans Serif, Microsoft Sans Serif"
size="1"><%=xR)%></font></td>
  <%
  if IsNull(xCode) Then pr1 = 0 Else pr1 = xCode end if
  if IsNull(xV) Then pr2 = 0 Else pr2 = xV end if
  %>
  <td width="20"><font face="MS Sans Serif, Microsoft Sans Serif"
size="1"><a href="#"
onclick="window.open('http://www.kromchol.com/DailyUDQ/fxgraph/Ngraph.asp?p1=<%=pr1%>&p2=<%=pr2%>&p3=<%=
xNm%>&p4=<%=xDD%>','3d','status=yes,scrollbars=yes,width=600,height=470')">
  </tr>
  <%
  Repeat1__index=Repeat1__index+1
  Repeat1__numRows=Repeat1__numRows-1
  rsMR.MoveNext()
Wend
%>
</table>
<p><font face="MS Sans Serif, Microsoft Sans Serif" size="1"><a
href="http://www.kromchol.com/DailyUDQ/RDefault.html"><font size="2"><b>Back
to Search Menu</b></font></a><br>
</font></p>
</body>
</html>
<%
rsMR.Close()
%>

```

Submit Source Code (Regulator)

```

<%@LANGUAGE="VBSCRIPT"%>
<!--#include file="Connections/OMconn.asp" -->
<%
if(Request.Form("LDD") <> "") then cLDD = Request.Form("LDD")
if(Request.Form("MDD") <> "") then cMDD = Request.Form("MDD")
if(Request.Form("YDD") <> "") then cYDD = Request.Form("YDD")
cy = right(cYDD,4) - 543
cm = right(cMDD,2)
cDD = cm & "/" & cLDD & "/" & CStr(cy)

bc=
array("MR01","MR02","MR03","MR04","MR05","MR06","MR07","MR08","MR09","MR10","MR11","MR12","MR13","MR14",
,"MR15","MR16","MR17","MR18","MR19")

if(Request.Form("LDD1") <> "") then cLDD1 = Request.Form("LDD1")
if(Request.Form("MDD1") <> "") then cMDD1 = Request.Form("MDD1")
if(Request.Form("YDD1") <> "") then cYDD1 = Request.Form("YDD1")
cy1 = right(cYDD1,4) - 543
cm1 = right(cMDD1,3)
cDD1 = cm1 & cLDD1 & "/" & CStr(cy1)

set comm = Server.CreateObject("ADODB.Command")
comm.ActiveConnection = MM_OMconn_STRING

for i=0 to 18
  C1 = -9.99
  C2 = -9.99
  C3 = -9.99
  C4 = -9.99
  C5 = -9.99
  C6 = -9.99
  C7 = -9.99
  C8 = -9.99
  C9 = -9.99
  C10 = -9.99
  F1 = "WLPUp." & (i+1)
  F2 = "WLPD." & (i+1)
  F3 = "QP." & (i+1)
  F4 = "WLUp." & (i+1)
  F5 = "WLDwn." & (i+1)
  F6 = "Gopen." & (i+1)
  F7 = "Duration." & (i+1)
  F8 = "Ghigh." & (i+1)
  F9 = "Q." & (i+1)
  F10 = "R." & (i+1)
  if(Request.Form(F1) <> "") then C1 = Request.Form(F1)
  if(Request.Form(F2) <> "") then C2 = Request.Form(F2)
  if(Request.Form(F3) <> "") then C3 = Request.Form(F3)
  if(Request.Form(F4) <> "") then C4 = Request.Form(F4)
  if(Request.Form(F5) <> "") then C5 = Request.Form(F5)
  if(Request.Form(F6) <> "") then C6 = Request.Form(F6)
  if(Request.Form(F7) <> "") then C7 = Request.Form(F7)
  if(Request.Form(F8) <> "") then C8 = Request.Form(F8)
  if(Request.Form(F9) <> "") then C9 = Request.Form(F9)
  if(Request.Form(F10) <> "") then C10 = Request.Form(F10)

  SQLstr = "SELECT * FROM dbo.NewUDQ WHERE (Bcode=" & Replace(bc(i), "", "") + " AND DD=" & cDD + ")"
  comm.CommandText = SQLstr
  set rs = comm.Execute()
  if rs.EOF then
    ' Response.Write "Loop no "&i&" Insert record <br>"
    SQLstr = "INSERT INTO dbo.NewUDQ (TDD,DD,Bcode,WLPUp,WLPD,QP,WU6,WD6,GOP,DUR,GL,Q6,R) VALUES
(" & Replace(cDD1, "", "") + ", " & Replace(cDD, "", "") + ", " & Replace(bc(i), "", "") + ", " & Replace(C1, "", "") + ", " &
  & Replace(C2, "", "") + ", " & Replace(C3, "", "") + ", " & Replace(C4, "", "") + ", " & Replace(C5, "", "") + ", " &

```



```

Replace(C6, "", "") + ", " + Replace(C7, "", "") + ", " + Replace(C8, "", "") + ", " + Replace(C9, "", "") + ", " +
Replace(C10, "", "") + ")"
else
'   Response.Write "Loop no "&i&" Update Records <br>"
   SQLstr = "UPDATE dbo.NewUDQ SET WLPD=" + Replace(C1, "", "") + ", WLPD=" + Replace(C2, "", "") + ", QP="
+ Replace(C3, "", "") + ", WU6=" + Replace(C4, "", "") + ", WD6=" + Replace(C5, "", "") + ", GOP=" + Replace(C6,
"", "") + ", DUR=" + Replace(C7, "", "") + ", GL=" + Replace(C8, "", "") + ", Q6=" + Replace(C9, "", "") + ", R=" +
Replace(C10, "", "") + " WHERE (Bcode=" + Replace(bc(i), "", "") + " AND TDD=" + Replace(cDD1, "", ""))"
end if

comm.CommandText = SQLstr
comm.CommandType = 1
comm.CommandTimeout = 0
comm.Prepared = true
if (C1 <> -9.99 or C2 <> -9.99 or C3 <> -9.99) then comm.Execute()

next
rs.close
set rs = Nothing
comm.ActiveConnection.Close
Response.Redirect("insertsuccess.html")

%>

```

Submit Source Code (Reservoir)

```

<%@LANGUAGE="VBSCRIPT"%>
<!--#include file="Connections/OMconn.asp" -->
<%

bc =
array("010720001", "010701101", "010703101", "010702101", "010724001", "010711401", "010711501", "010725001", "010726
001", "010712501", "010728001", "010727001", "010729001", "010702201", "010701201")

if(Request.Form("LDD1") <> "") then cLDD1 = Request.Form("LDD1")
if(Request.Form("MDD1") <> "") then cMDD1 = Request.Form("MDD1")
if(Request.Form("YDD1") <> "") then cYDD1 = Request.Form("YDD1")
cy1 = right(cYDD1,4) - 543
cm1 = right(cMDD1,3)
cDD1 = cm1 & cLDD1 & "/" & CStr(cy1)

set comm = Server.CreateObject("ADODB.Command")
comm.ActiveConnection = MM_OMconn_STRING

for i=0 to 14
C1 = -9.99
C2 = -9.99
C3 = -9.99
C4 = -9.99
C5 = -9.99
C6 = -9.99
C7 = -9.99
C8 = -9.99
C9 = -9.99
C10 = -9.99
C11 = -9.99
F1 = "V." & (i+1)
F2 = "Up." & (i+1)
F3 = "Dwn." & (i+1)
F4 = "Q." & (i+1)
F5 = "Drm1." & (i+1)
F6 = "Drm2." & (i+1)
F7 = "Drm3." & (i+1)
F8 = "Drm4." & (i+1)
F9 = "Drm5." & (i+1)
F10 = "Flow." & (i+1)
F11 = "R." & (i+1)

```

```

if(Request.Form(F1) <> "") then C1 = Request.Form(F1 )
if(Request.Form(F2) <> "") then C2 = Request.Form(F2 )
if(Request.Form(F3) <> "") then C3 = Request.Form(F3 )
if(Request.Form(F4) <> "") then C4 = Request.Form(F4 )
if(Request.Form(F5) <> "") then C5 = Request.Form(F5 )
if(Request.Form(F6) <> "") then C6 = Request.Form(F6 )
if(Request.Form(F7) <> "") then C7 = Request.Form(F7 )
if(Request.Form(F8) <> "") then C8 = Request.Form(F8 )
if(Request.Form(F9) <> "") then C9 = Request.Form(F9 )
if(Request.Form(F10) <> "") then C10 = Request.Form(F10)
if(Request.Form(F11) <> "") then C11 = Request.Form(F11)

SQLstr = "SELECT * FROM dbo.NewReservoir WHERE (Code='"+ Replace(bc(i), "", "") + "' AND DD='"+cDD1+ "')"
comm.CommandText = SQLstr
set rs = comm.Execute()
if rs.EOF then
' Response.Write "Loop no "&i&" Insert record <br>"
SQLstr = "INSERT INTO dbo.NewReservoir (Code,DD,V,U,D,Q,Dr1,Dr2,Dr3,Dr4,Dr5,Flw,R) VALUES ('" +
Replace(bc(i), "", "") + ", '" + Replace(cDD1, "", "") + "', '" + Replace(C1, "", "") + "', '" + Replace(C2, "", "") + "', '" +
Replace(C3, "", "") + "', '" + Replace(C4, "", "") + "', '" + Replace(C5, "", "") + "', '" + Replace(C6, "", "") + "', '" +
Replace(C7, "", "") + "', '" + Replace(C8, "", "") + "', '" + Replace(C9, "", "") + "', '" + Replace(C10, "", "") + "', '" +
Replace(C11, "", "") + "')"
else
' Response.Write "Loop no "&i&" Update Records <br>"
SQLstr = "UPDATE dbo.NewReservoir SET V='" + Replace(C1, "", "") + "', U='" + Replace(C2, "", "") + "', D='" +
Replace(C3, "", "") + "', Q='" + Replace(C4, "", "") + "', Dr1='" + Replace(C5, "", "") + "', Dr2='" + Replace(C6, "", "") +
"', Dr3='" + Replace(C7, "", "") + "', Dr4='" + Replace(C8, "", "") + "', Dr5='" + Replace(C9, "", "") + "', Flw='" +
Replace(C10, "", "") + "', R='" + Replace(C11, "", "") + "' WHERE (Code='"+ Replace(bc(i), "", "") + "' AND DD='"+
Replace(cDD1, "", "") + "')"
end if

comm.CommandText = SQLstr
comm.CommandType = 1
comm.CommandTimeout = 0
comm.Prepared = true
' if (C1 <> -9.99 or C2 <> -9.99 or C3 <> -9.99) then comm.Execute()
if ( C2 <> -9.99 or C4 <> -9.99) then comm.Execute()

next
rs.close
set rs = Nothing
comm.ActiveConnection.Close
Response.Redirect("insertsuccess.html")

%>

```

ภาค 3 คู่มือการใช้งาน

สารบัญ

บทที่ 1 แนะนำระบบ	3
ความเป็นมา	3
ขอบข่ายวิธีการส่งข้อมูล	3
ความต้องการด้าน Hardware.....	3
ความต้องการด้าน Software	3
แนะนำซอฟต์แวร์ Adobe Acrobat 5.0.....	4
บทที่ 2 การติดตั้งโปรแกรม	5
การติดตั้งโปรแกรม Adobe Acrobat 5.0.....	5
การ Copy แบบฟอร์ม	10
การ Register ฐานข้อมูล	11
บทที่ 3 การใช้งานโปรแกรม	15
การเรียกแบบฟอร์ม	15
การกรอกข้อมูล	16
การพิมพ์แบบฟอร์ม.....	16
การ Export ข้อมูล.....	17
การบันทึกเข้าฐานข้อมูล Access	18
การ Submit เข้าฐานข้อมูลส่วนกลาง.....	18
ภาคผนวก.....	19
ผังระบบเครือข่ายการส่งข้อมูลโดยตรง	20
ตัวอย่างแบบฟอร์มประตูระบาย	21
ตัวอย่างแบบฟอร์มอ่างเก็บน้ำ.....	22

บทที่ 1

แนะนำระบบ

ความเป็นมา

สืบเนื่องจากสำนักอุทกวิทยาและบริหารน้ำมีแผนงานที่จะปรับปรุงการส่งข้อมูลการจัดการน้ำของโครงการต่างๆ ซึ่งเดิมส่งโดยใช้วิทยุและพนักงานจดลงบนฟอร์มกระดาษเพื่อรายงานเข้าสู่ส่วนกลาง มาใช้ระบบคอมพิวเตอร์และระบบเครือข่ายแทน โดยมอบหมายให้เจ้าหน้าที่ของศูนย์สารสนเทศซึ่งเป็นคณะทำงานร่วมเป็นผู้ดำเนินการ ทั้งนี้เพื่อความสะดวกรวดเร็ว , ลดขั้นตอนการทำงาน และเพิ่มประสิทธิภาพด้านการจัดการน้ำให้ดียิ่งขึ้น ดังนั้นระบบดังกล่าวจึงถูกออกแบบและพัฒนาขึ้น

ขอขยายวิธีการส่งข้อมูล

ระบบนำเข้าข้อมูลที่พัฒนาขึ้นจะต้องรองรับการส่งด้วยวิธีต่างๆ ดังนี้

- ส่งข้อมูลแบบ online โดยการ Submit ผ่านเครือข่าย Internet โดยตรง
- ส่งข้อมูลเป็น Data file โดยใช้ระบบ Email กรณีที่ใช้การ Submit ไม่ได้ผล

คุณสมบัติของเครื่อง PC ที่ใช้งาน

ด้าน Hardware

- PC ระดับกลางทั่วไป
- หน่วยความจำ 128 MB หรือมากกว่า
- โมเด็ม 56 Kbps และคู่สายโทรศัพท์สำหรับการต่อ Internet

ด้าน Software ใ้ร่วมกับโปรแกรมสำเร็จรูปดังนี้

- ซอฟต์แวร์ Adobe Acrobat Writer 5.0 หรือสูงกว่า
- ซอฟต์แวร์ Microsoft Office 97, 2000, XP Professional
- ซอฟต์แวร์ Microsoft Internet Explorer 4.0, 5.0, 6.0

แนะนำซอฟต์แวร์ Adobe Acrobat 5.0

Adobe Acrobat 5.0 เป็นซอฟต์แวร์ด้านการจัดการเอกสารและอิเล็กทรอนิกส์ฟอร์มที่มีประสิทธิภาพดี, ใช้งานง่าย, รูปแบบเอกสารจะคงเดิมโดยไม่ขึ้นกับคอมพิวเตอร์และเครื่องพิมพ์ อีกทั้งยังสามารถเชื่อมต่อกับระบบฐานข้อมูลได้โดยง่าย ดังนั้นจึงเหมาะสำหรับการนำมาประยุกต์ใช้งาน ออกแบบฟอร์มสำหรับกรอกข้อมูลในลักษณะต่างๆ ได้เป็นอย่างดี

Adobe Acrobat 5.0 แบ่งย่อยเป็นหลายผลิตภัณฑ์ทั้งเป็นประเภท Freeware และจัดจำหน่าย โดยมีความสามารถต่างกันดังนี้



	Acrobat Reader 5.0	Acrobat Approval 5.0	Acrobat 5.0
• View and print Adobe PDF files	✓	✓	✓
• Fill in and submit Adobe PDF forms	✓	✓	✓
• Save Adobe PDF forms on your hard drive		✓	✓
• Apply e-signatures to Adobe PDF forms for approval		✓	✓
• Spell-check Adobe PDF forms		✓	✓
• Secure documents to prevent changes, or add a password		✓	✓
• Easily convert any document to Adobe PDF, including Microsoft Office (Word, Excel, Power Point) documents			✓
• Create dynamic, intelligent, interactive Adobe PDF forms			✓
• Create reflowable, tagged Adobe PDF files for viewing with Acrobat Reader for handheld devices			✓
• Add sticky notes and other electronic comments within your Web browser			✓
• Convert Web pages to Adobe PDF files with all links intact for offline viewing			✓

- Acrobat Reader เป็น Freeware ใช้สำหรับกรอกข้อมูล, พิมพ์ และ Submit ทาง Internet เท่านั้น แต่ไม่สามารถบันทึกแบบฟอร์มและฐานข้อมูลได้

- Acrobat Approval และ Acrobat 5.0 (Writer) เป็นซอฟต์แวร์ สำหรับจำหน่ายซึ่งจะมีความสามารถมากกว่า

บทที่ 2

การติดตั้งโปรแกรม

ก่อนการใช้โปรแกรมนำเข้าข้อมูล จะต้องทำการติดตั้งโปรแกรมต่าง ๆ ดังนี้

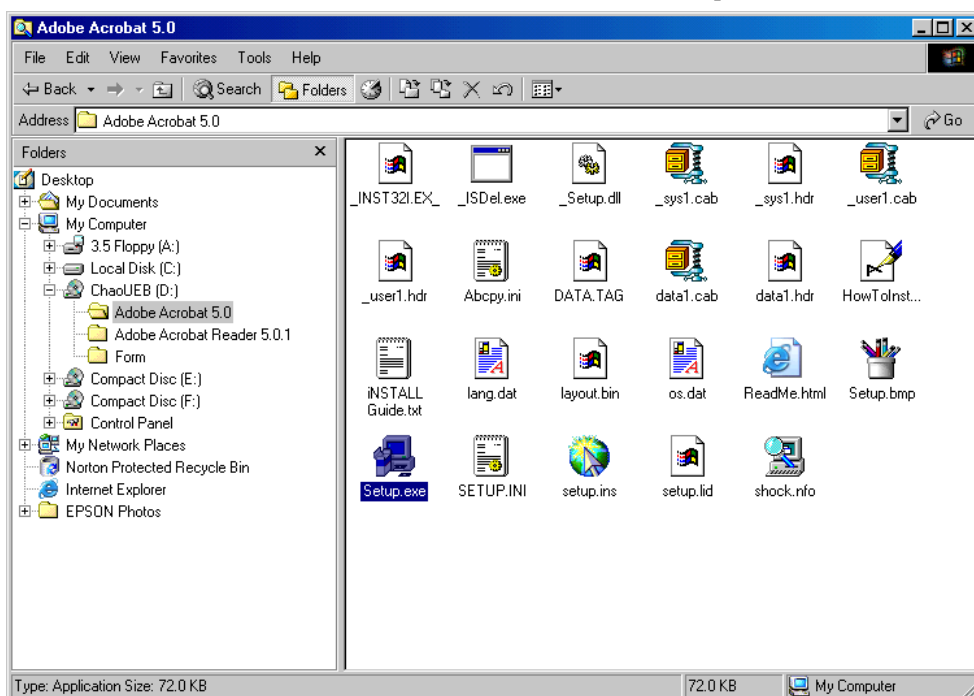
1. ติดตั้งโปรแกรม Adobe Acrobat (Writer) 5.0 หรือ 6.0
2. การ Copy แบบฟอร์ม
3. ทำการ Register ฐานข้อมูล

ทั้งนี้ในเครื่อง PC ของผู้ใช้จะต้องมีโปรแกรม Microsoft Office 97, 2000 หรือ XP Professional ติดตั้งอยู่ก่อนแล้ว

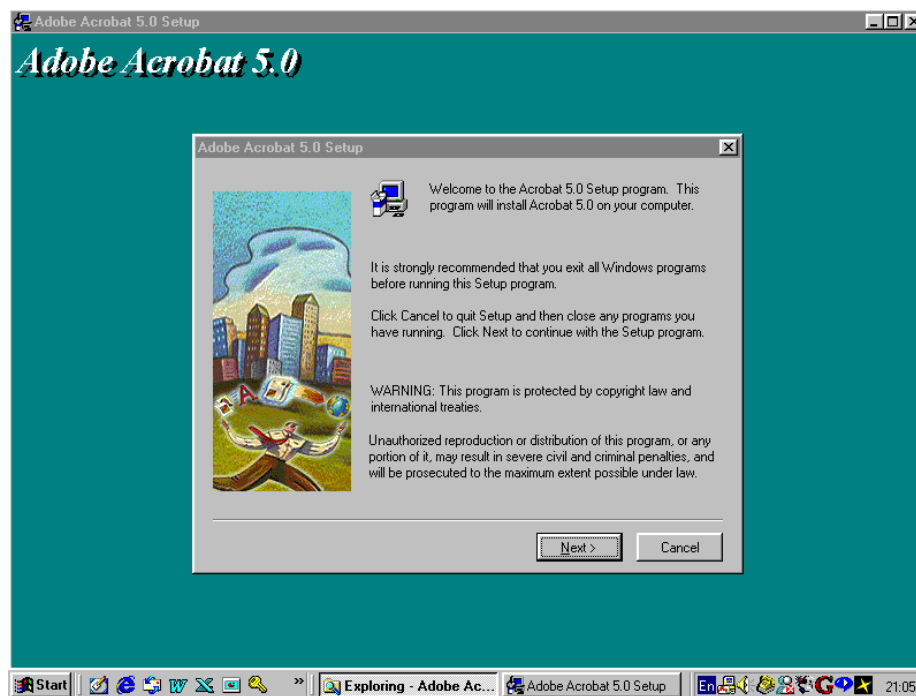
การติดตั้งโปรแกรม Adobe Acrobat 5.0

ขั้นตอนการติดตั้งโปรแกรมมีดังนี้

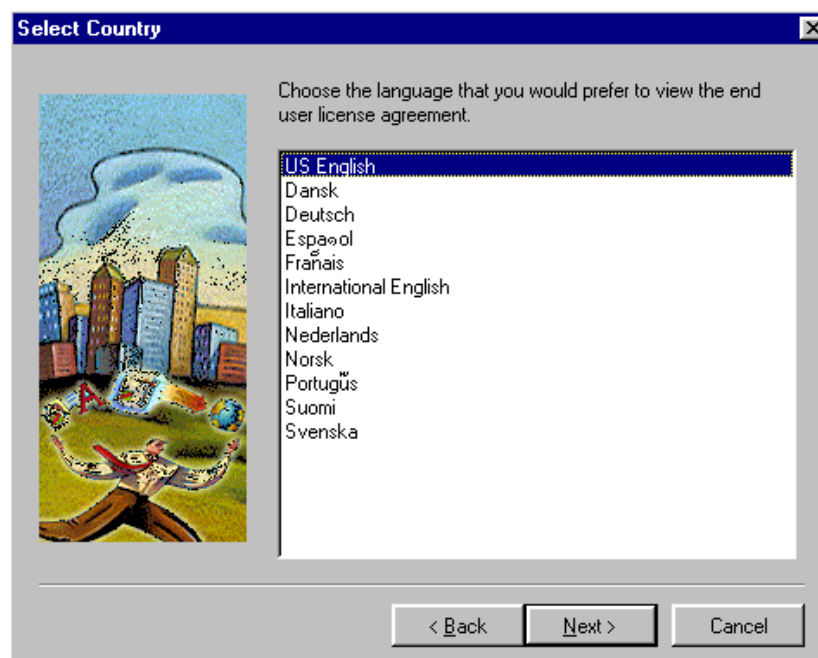
1. ดับเบิลคลิกไฟล์ SETUP.EXE ใน Folder Adobe Acrobat 5.0 ดังรูป



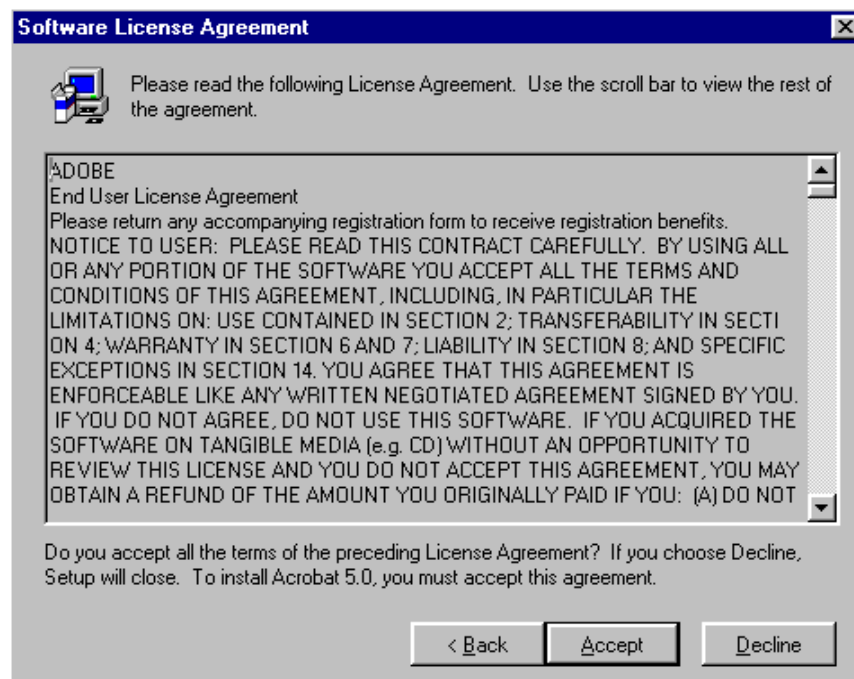
2. หน้าจอ Welcome จะปรากฏให้กดปุ่ม Next เพื่อดำเนินการต่อ



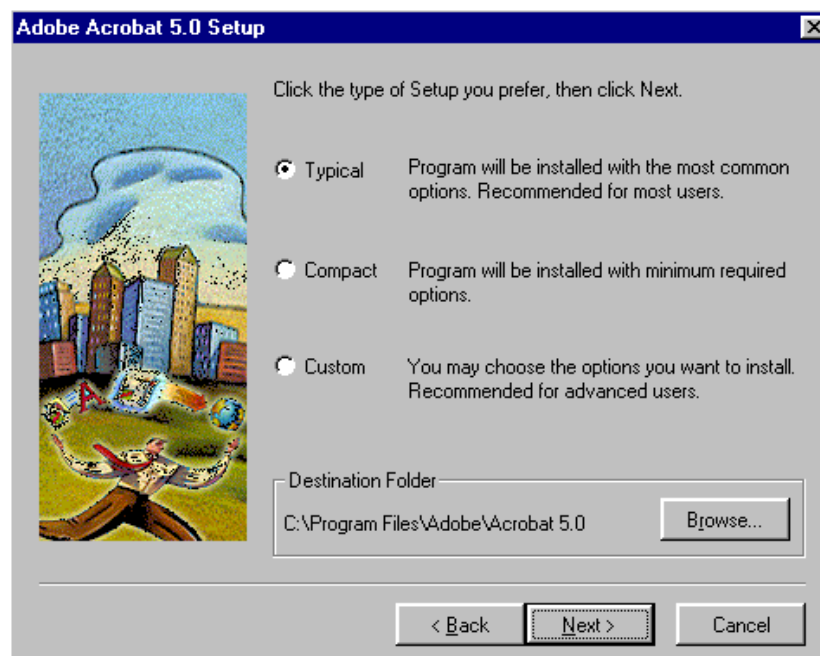
3. จะปรากฏหน้าจอการเลือกภาษา ให้เลือก US English แล้วกดปุ่ม Next



4. หน้าจอ License Agreement จะปรากฏให้กดปุ่ม Accept



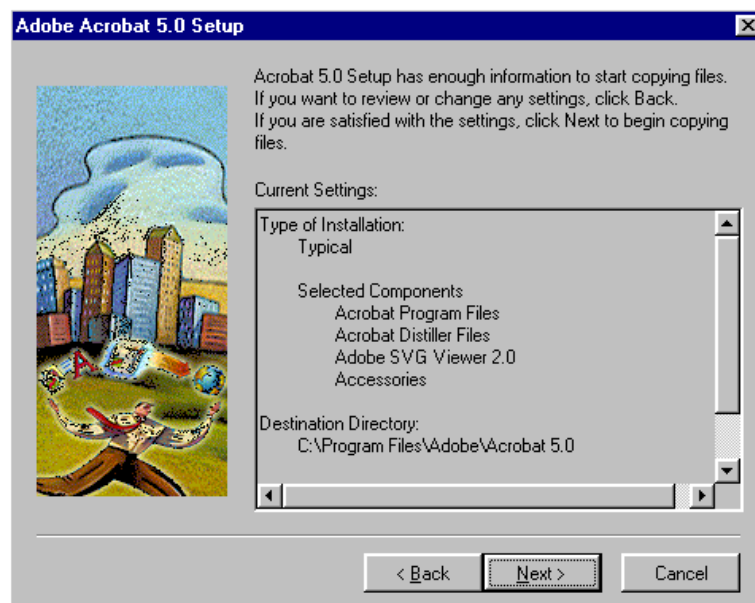
5. หน้าจอสำหรับเลือกประเภทของการติดตั้งจะปรากฏให้เลือก Typical แล้วกดปุ่ม Next



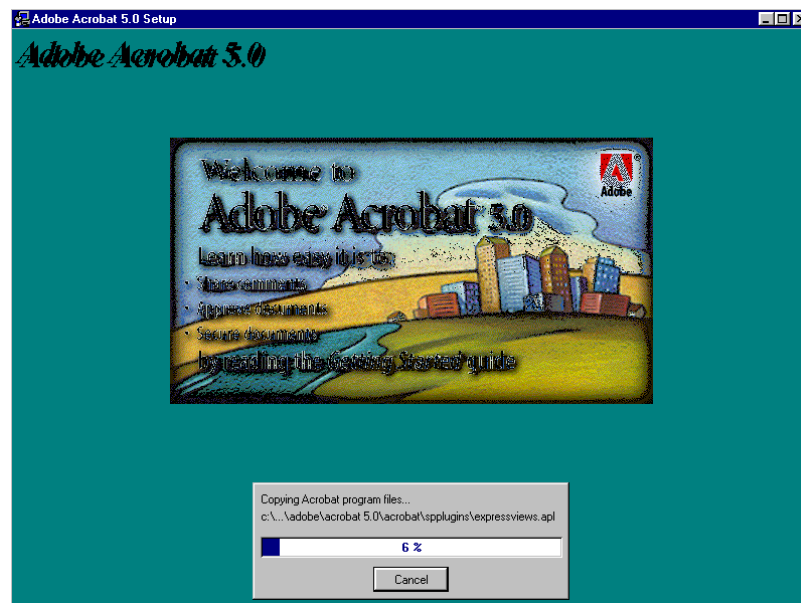
6. หน้าจอ User Information จะปรากฏ ให้เลือก Individual พร้อมทั้งกรอกข้อมูลผู้ใช้และ Serial Number ตามรูป, จากนั้นให้กดปุ่ม Next

7. หน้าจอยืนยันข้อมูลผู้ใช้จะปรากฏ ถ้าถูกต้องให้กดปุ่ม Yes ถ้าต้องการแก้ไขให้กดปุ่ม No

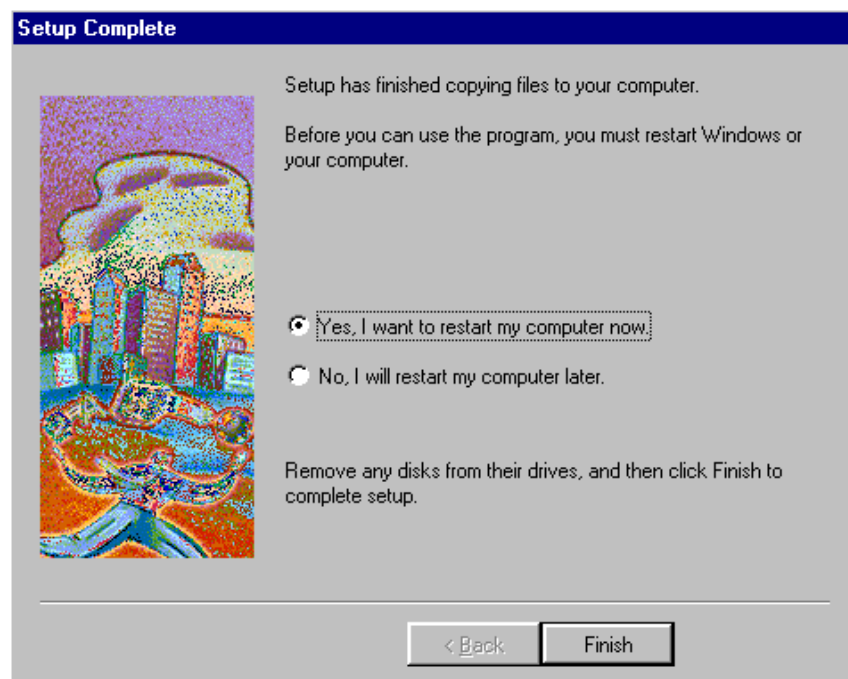
8. หน้าจอแสดงข้อมูลสรุปจะปรากฏให้กดปุ่ม Next เพื่อทำงานต่อ



9. หน้าจอแสดงการ Copy และเปอร์เซ็นต์การทำงานจะปรากฏ



10. เมื่อติดตั้งเสร็จจะปรากฏหน้าจอดังรูป ให้เลือกหัวข้อ Yes และกดปุ่ม Finish เพื่อ Restart เครื่องใหม่



2. การ Copy แบบฟอร์ม

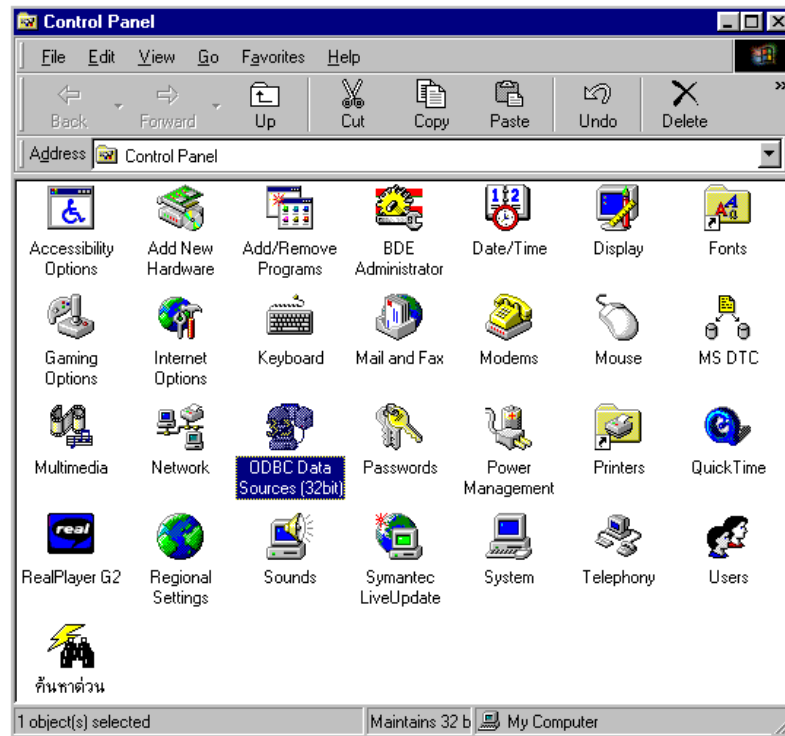
1. จากแผ่น CD (Drive D:) คลิกเลือกไฟล์เดอร์ Form
2. Copy File ทั้งหมดภายในไฟล์เดอร์ Form

ประเภท File	การใช้งาน
File *.pdf	เป็นฟอร์มสำหรับกรอกข้อมูลโครงการต่างๆ
File OMDB.MDB	เป็น File ฐานข้อมูล MS ACCESS สำหรับเก็บข้อมูลไว้ที่โครงการ โดยมี Table Newreservoir สำหรับเก็บข้อมูลอ่าง ChaoUEB สำหรับเก็บข้อมูลประตูระบาย
shortcut	สำหรับฟอร์มที่ใช้งานประจำ ผู้ใช้สามารถคลิกเลือกชื่อ File แล้วลากไปวางบน Desktop เลือกสร้าง Short cut จะปรากฏ Shortcut บน Desktop เพื่อความสะดวกในการเรียกใช้ภายหลังได้

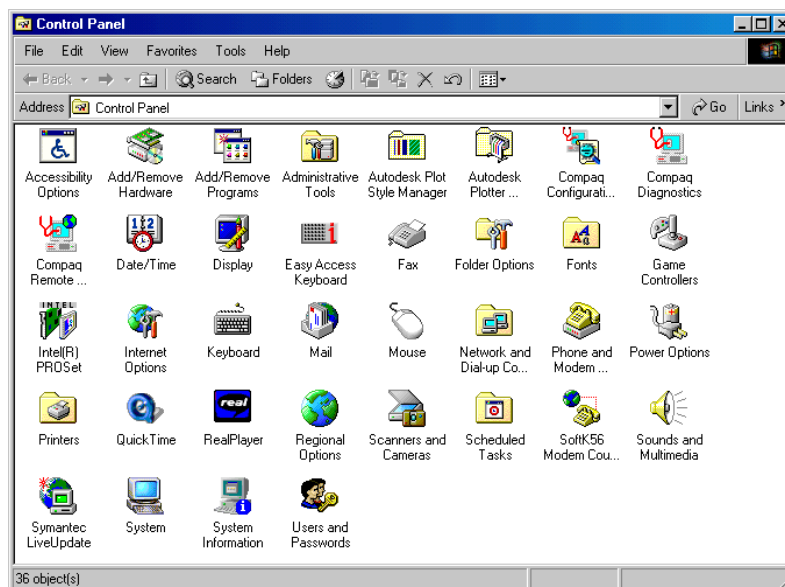
3. การ Register ฐานข้อมูล

1. เปิดหน้าต่าง Control Panel โดยกดปุ่ม Start -> Settings -> Control Panel

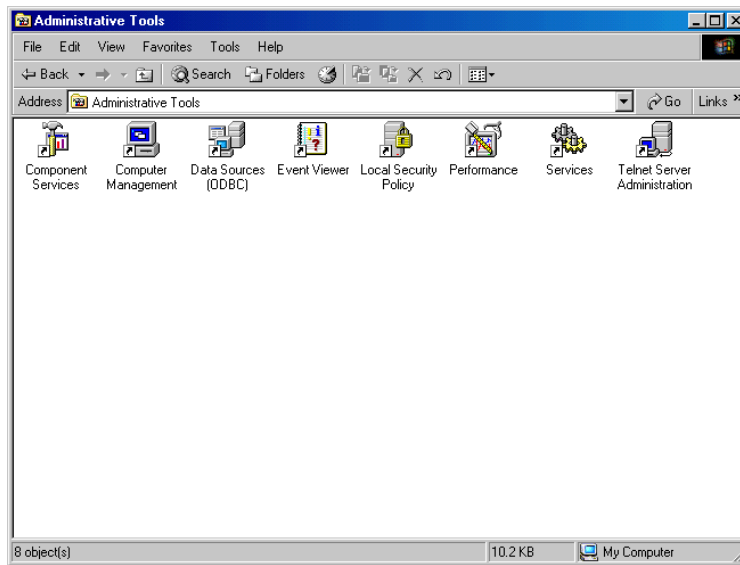
สำหรับ Windows 98 หน้าต่างจะมีลักษณะดังรูป ให้ดับเบิลคลิกที่ไอคอน ODBC Data Sources



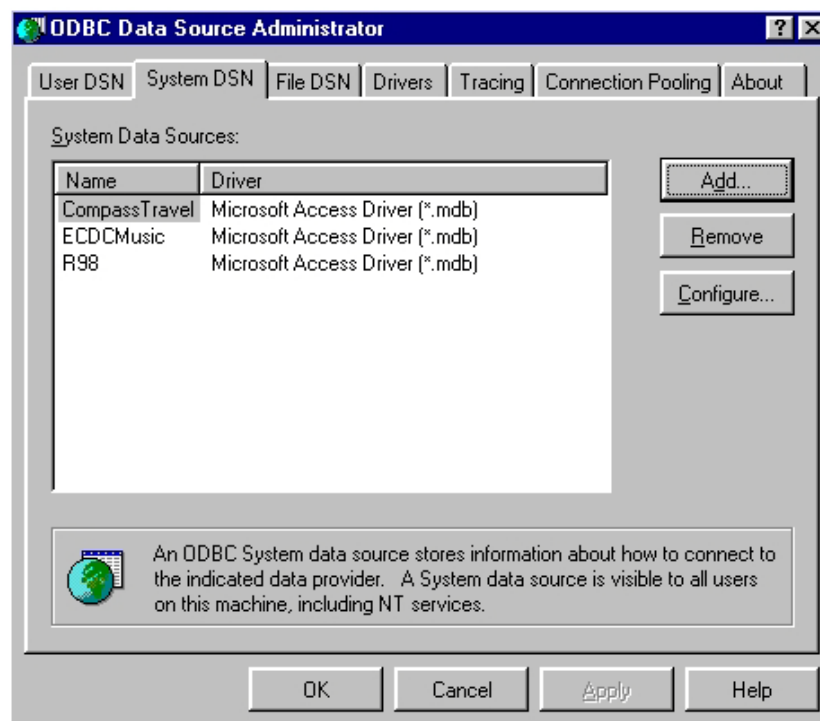
สำหรับ Windows 2000, XP หน้าต่างจะมีลักษณะดังรูป ให้ดับเบิลคลิกที่ไอคอน Administrative Tools ก่อน



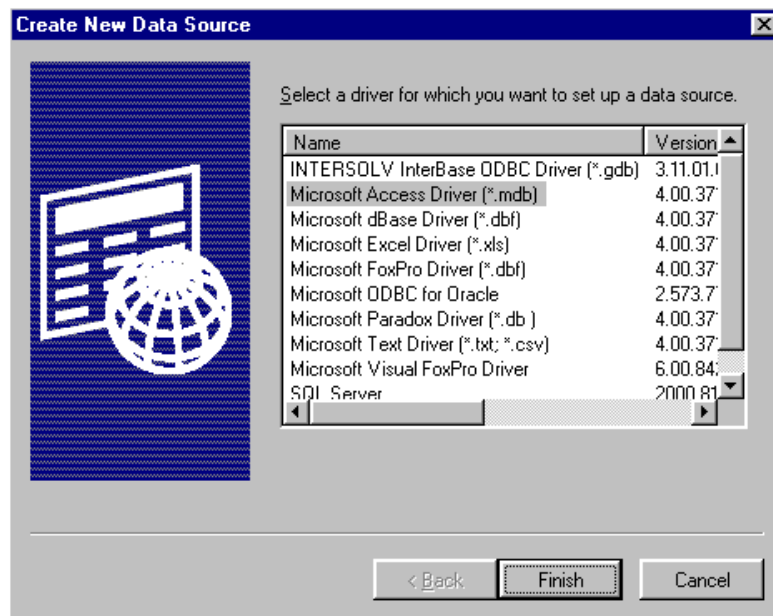
จะปรากฏหน้าต่าง Administrative Tools ให้ดับเบิลคลิกที่ไอคอน Data Sources (ODBC)



2. ที่หน้าต่าง ODBC Data Source ให้คลิกที่แท็บ System DSN แล้วกดปุ่ม Add



3. ที่หน้าต่าง Create New Data Source ให้คลิกเลือก Microsoft Access Driver (*.mdb) ใน รายชื่อดังรูป จากนั้นให้กดปุ่ม Finish



4. ที่หน้าต่าง ODBC Microsoft Access Setup ให้พิมพ์รายละเอียดดังนี้

Data Source Name: OMDB

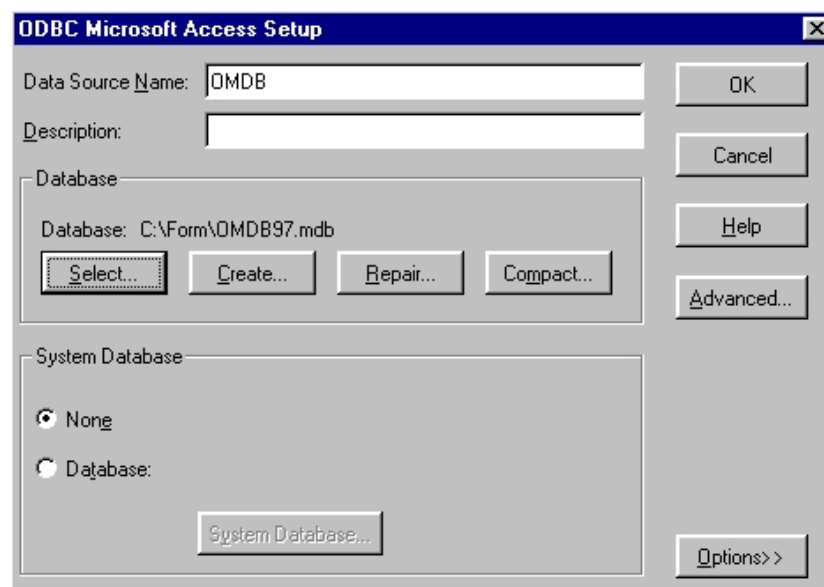
Description: ว่างไว้

ในหัวข้อ Database กดปุ่ม Select เพื่อบอกตำแหน่งที่เก็บไฟล์ฐานข้อมูล

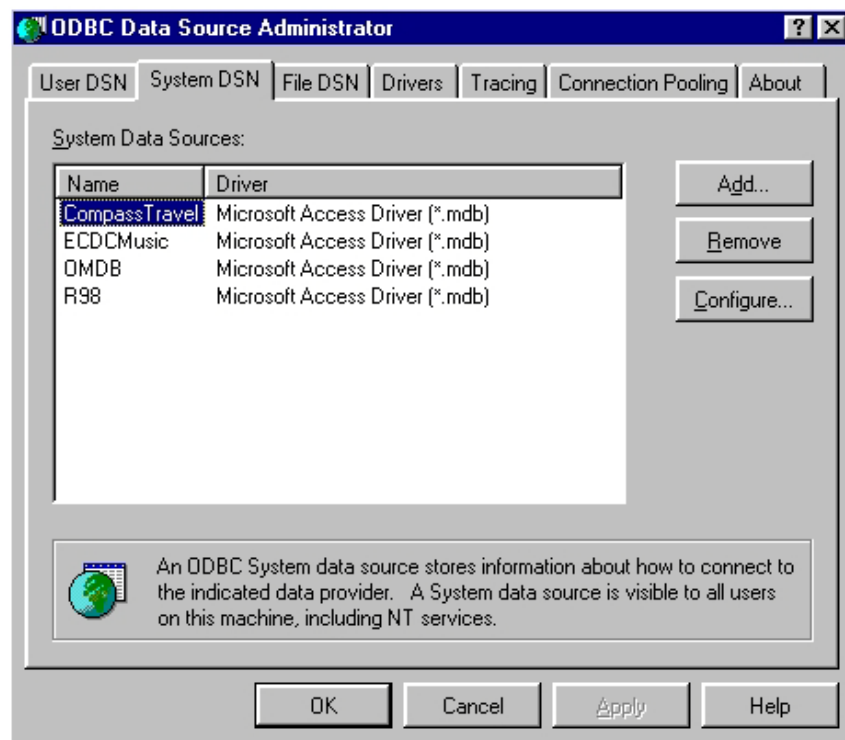
สำหรับเครื่องที่ใช้ Office 97 ตำแหน่งและชื่อที่เก็บจะเป็น C:\Form\OMDB97.MDB

สำหรับเครื่องที่ใช้ Office 2000, XP ตำแหน่งและชื่อที่เก็บจะเป็น C:\Form\OMDB.MDB

จากนั้นกดปุ่ม OK



5. จะปรากฏชื่อ OMDB ที่เราเพิ่มเข้าใหม่ในรายชื่อดังรูป



กดปุ่ม OK เป็นอันเสร็จขั้นตอนการ Register ฐานข้อมูล

บทที่ 3

การใช้โปรแกรม

การเรียกแบบฟอร์ม

1. เปิด Windows Explorer แล้วไปที่ไฟล์เดือรที่เก็บ Form
2. ดับเบิลคลิกที่ไฟล์ .pdf ตามชื่อโครงการเพื่อใช้เรียกฟอร์ม
3. หลังจากดับเบิลคลิกแล้ว หน้าจอฟอร์มสำหรับกรอกข้อมูลจะแสดงดังรูป

รายงานสถานการณ์น้ำ

สถานี: นนทบุรี..... พิกัด: เขต: 6-001
เลขที่: พิกัด: (ร.ค. 2534)
วันที่ 24 /03/ 2546 วันที่: 24/03/2546 เวลา 00:00 น.
จำนวน: ค่า: หน่วย:
จำนวน: หน่วย:
ชื่อรายงาน: สถานะน้ำบริเวณน้ำ เลขที่โครงการ: จำนวนน้ำ: 23/03/2546 - 24/03/2546

ชื่อจุด	ระดับน้ำสูง		ปริมาณน้ำ	ระดับน้ำ	ระดับน้ำ	ระดับน้ำ	ระดับน้ำ	ระดับน้ำ	ระดับน้ำ	ระดับน้ำ	(สถานี)
	ของวันก่อน	ของวันก่อน									
ชื่อย่อ	หน่วย (ม.ชก.)	หน่วย (ม.ชก.)	หน่วย (ม.ชก.)	หน่วย (ม.ชก.)	หน่วย (ม.ชก.)	หน่วย (ม.ชก.)	หน่วย (ม.ชก.)	หน่วย (ม.ชก.)	หน่วย (ม.ชก.)	หน่วย (ม.ชก.)	หน่วย (ม.ชก.)
1	2	3	4	5	6	7	8	9	10		
คลองหน้า	23	03	2546								
1 ใต้อุโมงค์หน้า											
2 ใต้อุโมงค์บ้านเดิม											(CPA.1) -99.9
3 ใต้อุโมงค์ท่าขนาน P1											
4 ใต้อุโมงค์วัดโคก P2											
5 ใต้อุโมงค์ถนนสุข											(CPA.2) -99.9
6 ประตูบริเวณน้ำ											(CPK.20) -99.9
7 ใต้อุโมงค์ 1 ขวา											
8 ใต้อุโมงค์ 2 ขวา											(CPK.1) -99.9
9 ขน. 3 ขวา-1											
10 ใต้อุโมงค์ 3 ขวา-2											
11 ขน. 3 ขวา											
12 ขน. 4 ขวา											(CPK.3) -99.9
13 ขน. 5 ขวา											(CPK.4) -99.9
14 ขน. 6 ขวา											(CPK.5) -99.9
15 ขน. 7 ขวา											(CPK.6) -99.9
16 ขน. 8 ขวา											(CPK.7) -99.9
คลองหน้า											
17 ขน. ฟ้า											(CPK.2) -99.9
18 ใต้อุโมงค์ กม. 35+000) กม. 35+000) ใต้อุโมงค์ - น้ำดื่ม
19 ใต้อุโมงค์ กม. 38+000											

การไหลของน้ำผ่าน ประตูบริเวณน้ำ ขึ้นแบบ: Submerged Flow Free Flow
ชื่อพื้นที่โครงการ:

หมายเลข:

0 = ปิดบาน บริเวณน้ำดื่ม
99.99 = บานบานเต็มที่

SUBMIT DBInsert Export Data Print

รูปที่ 3.1 ตัวอย่างหน้าจอของโครงการมโนรมย์

การกรอกข้อมูล

1. จากฟอร์มรูปที่ 3.1 จะประกอบไปด้วย Field ต่างๆสำหรับใช้กรอกข้อมูล โดยมี Field ที่น่าสนใจดังนี้

- Field ที่เป็นวันที่ ให้ใช้เมาส์คลิกเลือกจาก Drop Down List แล้วกดปุ่ม set date
- Field ข้อมูลระดับน้ำ, ปริมาณน้ำ กรอกด้วยตัวเลขปกติ และเครื่องจะเปลี่ยนเป็นทศนิยม 2

ตำแหน่งโดยอัตโนมัติ

- ใช้ TAB และ Shift TAB สำหรับกระโดดไปมาระหว่าง Field

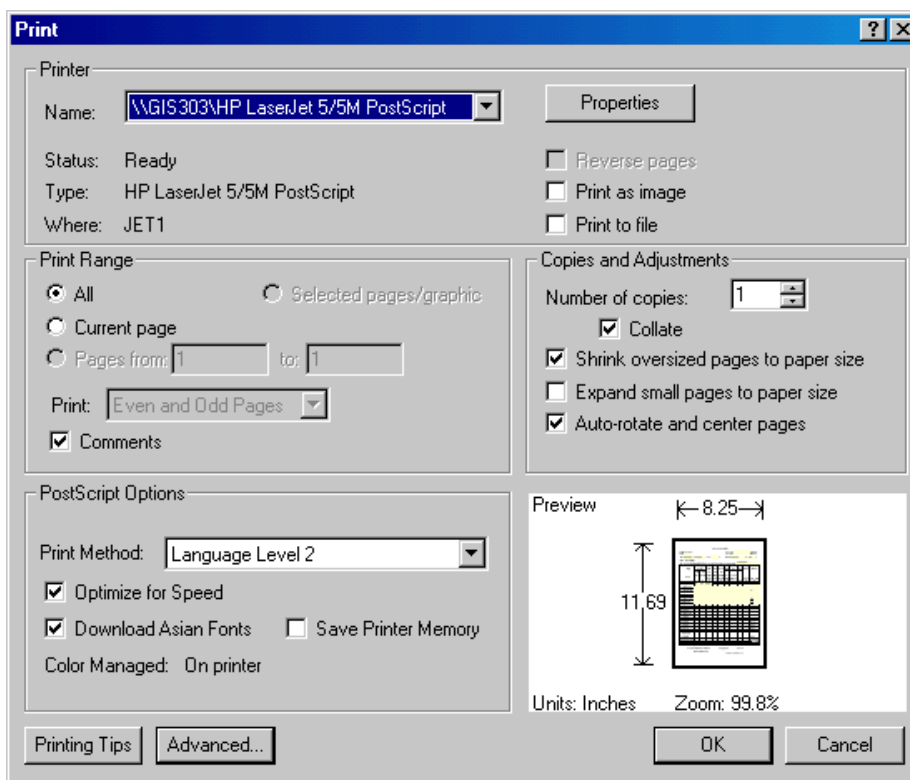
- กรณีไม่มีข้อมูลให้กรอก -99.9 อย่าวเว้นว่างโดยเด็ดขาดเพราะถ้าเว้นว่างไว้ record นั้นจะไม่สามารถ insert ลงฐานข้อมูลได้

- กรณีน้ำแห้งกรอกเลข 0

การพิมพ์แบบฟอร์ม

1. หลังจากกรอกข้อมูลเสร็จแล้ว ผู้ใช้สามารถสั่งพิมพ์เพื่อเป็นสำเนาหลักฐานได้ ดังนี้

- เลื่อนเมาส์ไปคลิกที่ปุ่ม Print ด้านล่างขวามือของฟอร์ม จะปรากฏหน้าต่างสำหรับพิมพ์งานดังรูป

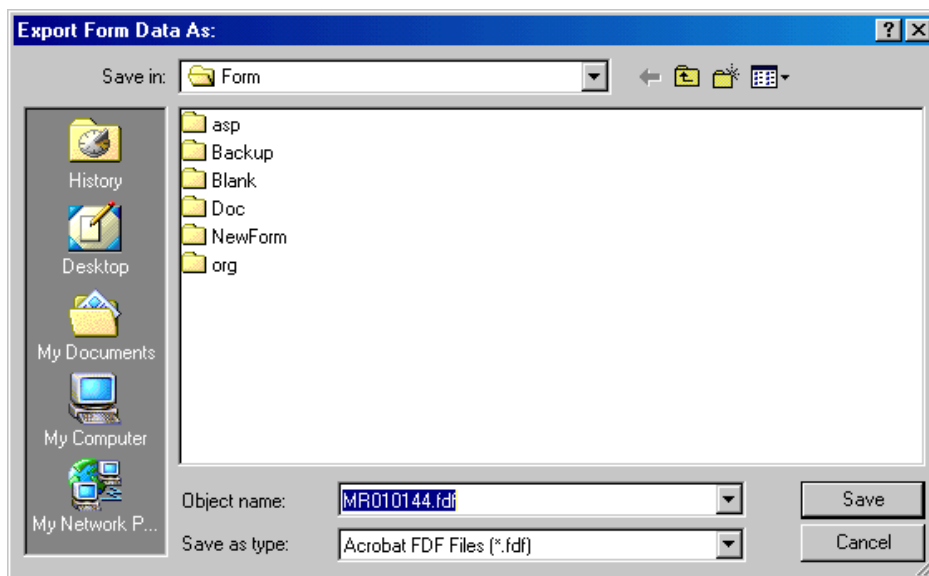


2. เลือกชื่อเครื่องพิมพ์ที่ต้องการ แล้วกดปุ่ม OK เพื่อสั่งพิมพ์

หมายเหตุ ปุ่มต่างๆที่ปรากฏบนฟอร์มจะไม่ถูกพิมพ์มาด้วย

การ Export ข้อมูล

- เมื่อต้องการบันทึกข้อมูลที่กรอก เพื่อจัดเก็บลงไฟล์สำหรับเป็นสำเนาหรือใช้แก้ไขภายหลัง ให้ทำดังนี้
 - ใช้เมาส์คลิกที่ปุ่ม Export จะปรากฏหน้าต่างให้ใส่ชื่อไฟล์ข้อมูลที่จะจัดเก็บดังรูป



- ใส่ชื่อไฟล์ที่ต้องการแล้วกดปุ่ม Save เพื่อทำการบันทึก

หมายเหตุ การตั้งชื่อควรใช้ตัวย่อของโครงการตามด้วยวันที่ที่วัดระดับน้ำ ดังข้อแนะนำด้านล่าง
ข้อแนะนำในการตั้งชื่อ เกณฑ์การตั้งชื่อ

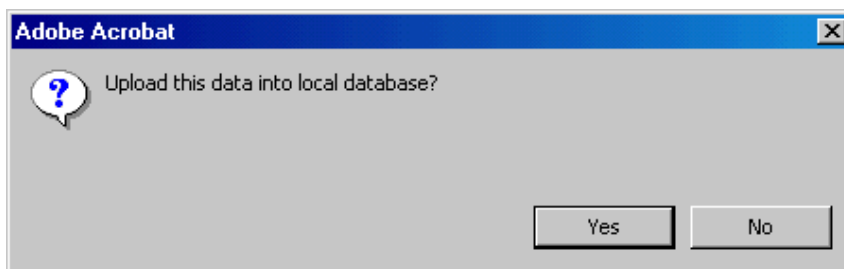
โครงการ	ตัวย่อ	ตัวอย่าง
ช่องแค	CK	CK010245.fdf ข้อมูลโครงการช่องแควันที่ 1 ก.พ. 2545
โคกกะเทียม	KK	KK010245.fdf ข้อมูลโครงการโคกกะเทียม วันที่ 1 ก.พ. 2545
มหाराช	MJ	MJ010245.fdf ข้อมูลโครงการมหाराช วันที่ 1 ก.พ. 2545
มโนรมย์	MR	MR010245.fdf ข้อมูลโครงการมโนรมย์ วันที่ 1 ก.พ. 2545
เริงวาง	RR	RR010245.fdf ข้อมูลโครงการเริงวาง วันที่ 1 ก.พ. 2545

หมายเหตุ File ที่บันทึกดังกล่าวสามารถส่งแนบทาง Email ให้ส่วนกลาง กรณีที่ไม่สามารถ Submit ได้
โดยใช้ Email Address ที่สามารถส่งไฟล์มาให้ได้คือ

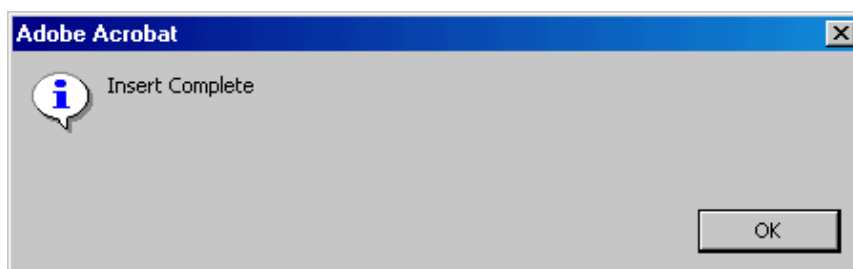
dpd0504@hotmail.com เป็นของเจ้าหน้าที่ของศูนย์สารสนเทศ

การบันทึกเข้าฐานข้อมูล Access

1. ภายหลังจากดำเนินการกรอกข้อมูล ผู้ใช้สามารถบันทึกค่าระดับน้ำและปริมาณน้ำลงฐานข้อมูล MS ACCESS ของเครื่องผู้ใช้ได้ โดยใช้เมาส์คลิกที่ปุ่ม DBInsert ตามรูป



2. กด Yes เพื่อบันทึก และกด No เพื่อยกเลิก



3. ถ้าผู้ใช้กด Yes

หมายเหตุ File ฐานข้อมูลที่ใช้ชื่อ OMDB.MDB

การ Submit เข้าฐานข้อมูลส่วนกลาง

กรณีที่เครื่อง Server ที่ส่วนกลางพร้อมที่จะรองรับการส่งข้อมูลโดยตรง (โดยไม่ใช้ระบบ Email) ผู้ใช้สามารถทำได้ดังนี้

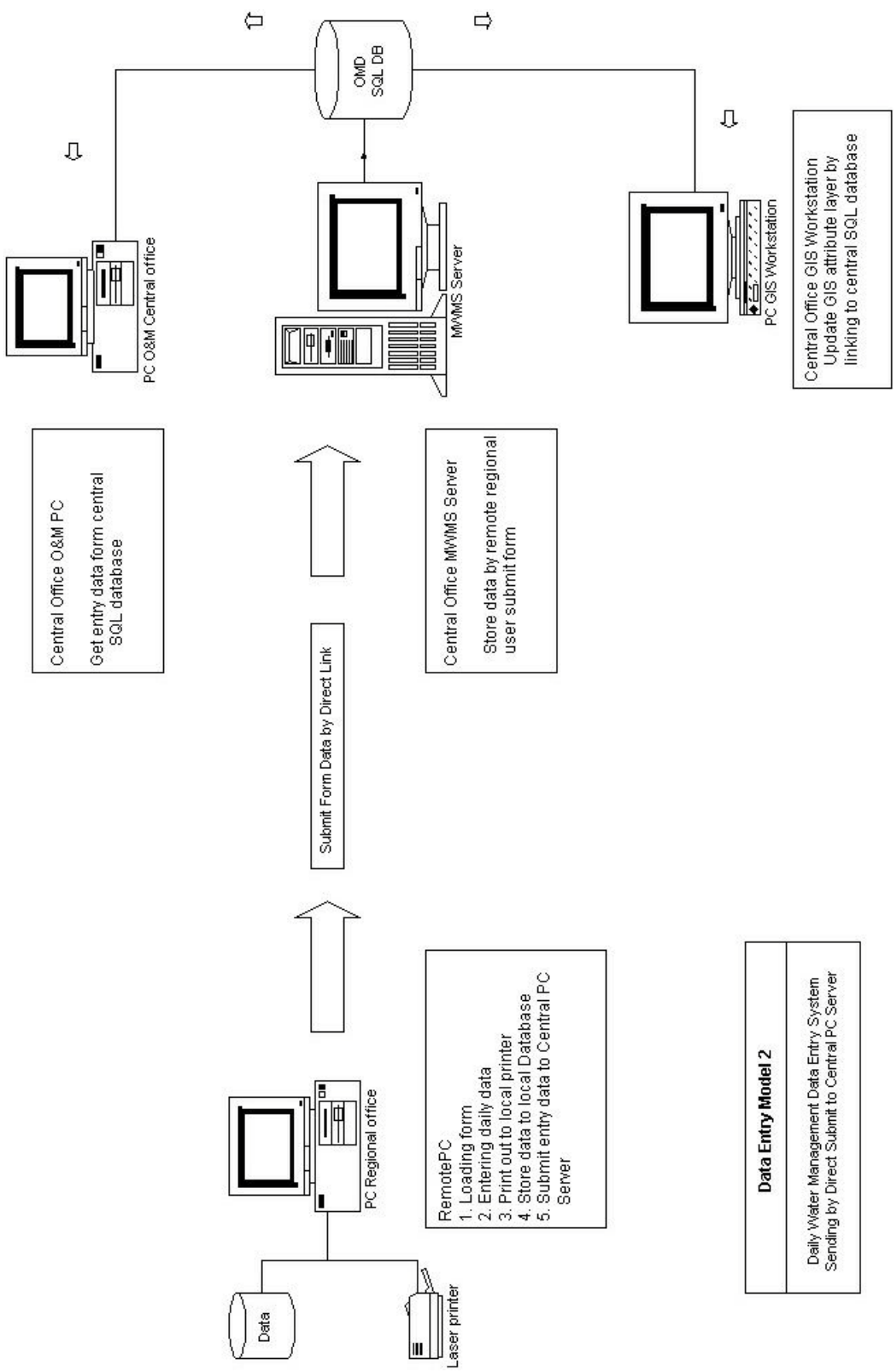
- ทำการติดต่อเข้าสู่ Internet
- จากฟอร์มที่ได้ทำการกรอกข้อมูล ใช้เมาส์คลิกที่ปุ่ม Submit
- ถ้าสามารถติดต่อกับ Server ส่วนกลางและส่งข้อมูลได้สำเร็จ จะมีข้อความยืนยันดังนี้
Successfully Submit, Press <- to go back
- จากนั้นให้ผู้ใช้กดปุ่มBACK (รูปลูกศรกลับ <-) เพื่อกลับไปยังหน้าจอฟอร์มสำหรับกรอกข้อมูลเดิม
- ปิด Form โดยไม่ต้อง Save (ใช้การ Export แทน)

หมายเหตุ

Acrobat สามารถ Submit ได้โดยตรงโดยไม่ต้องกระทำภายใน Internet Explorer (ไม่จำเป็นต้องใช้ IE5.x, 6.x เป็นตัวเปิด Form)

ภาคผนวก

1. ผังระบบเครือข่ายการส่งข้อมูลโดยตรง
2. ตัวอย่างแบบฟอร์มประตู่ระบาย
3. ตัวอย่างแบบฟอร์มอ่างเก็บน้ำขนาดกลาง / ใหญ่



รายงานสถานการณ์น้ำ

สถานีส่ง...มโนรมย์.....

พนักงานส่ง.....ฝปร. 8-001

เลขที่.....

พนักงานรับ.....(ส.ค. 2534)

วันที่ 24 /03/ 2547 Set Date น. จำนวน

คำ

ส่งวันที่ 24/03/2547

เวลา 00:00

น.

จำหน่าย เรือน ผส.ขป.8

ข้อความรายงานระดับน้ำ,ปริมาณน้ำ และน้ำฝนของโครงการส่งน้ำและบำรุงรักษามโนรมย์ ประจำวันที่ 23/03/2547 - 24/03/2547

ข้อมูล อาคาร	ระดับน้ำสูงสุด ของวันก่อน		ปริมาณน้ำ เฉลี่ย ของ วันก่อน (ม ³ /วิ)	ระดับน้ำ เหนือ หรือ เครื่องสูบ (ม.รทก.)	ระดับน้ำ ประตู หรือ เครื่องสูบ (ม.รทก.)	เปิด (ช่อง) จำนวนสูบ (เครื่อง)	ระยะเวลา เปิด สูบ (ชั่วโมง)	ยกบานสูง (ม.)	ปริมาณน้ำ	(สถานี) ปริมาณฝน สถานี (มม.)
	เหนือ (ม.รทก.)	ท้าย (ม.รทก.)								
	1	2	3	4	5	6	7	8	9	10
คลองส่งน้ำ	23	/03	/2547							
1 โรงสูบน้ำเขากว										
2 โรงสูบน้ำบ้านเหล็ก										(CPA 1) -99.9
3 โรงสูบน้ำท่าฉนวน P1										
4 โรงสูบน้ำวัดโคก P2										
5 โรงสูบน้ำธรรมามูล										(CPA 2) -99.9
6 ประตูมโนรมย์										(CPK 25) -99.9
7 โรงสูบน้ำ 1 ขวา										
8 โรงสูบน้ำ 2 ขวา										(CPK 1) -99.9
9 ทรบ. 3 ขวา-1										
10 โรงสูบน้ำ 3 ขวา-2										
11 ทรบ. 3 ขวา										
12 ทรบ. 4 ขวา										(CPK 3) -99.9
13 ทรบ. 5 ขวา										(CPK 4) -99.9
14 ทรบ. 6 ขวา										(CPK 5) -99.9
15 ทรบ. 7 ขวา										(CPK 6) -99.9
16 ทรบ. 8 ขวา										(CPK 7) -99.9
คลองระบายน้ำ										
17 ทรบ. ทำคู										(CPK 2) -99.9
18 ไชฟอน กม. 35+000										} กม. ของคลอง ชัยนาท - ป่าสัก
19 ไชฟอน กม. 39+000										

การไหลของน้ำผ่าน ประตูมโนรมย์ เป็นแบบ

 Submerged Flow Free Flow

จึงเขียนมาเพื่อโปรดทราบ

หมายเหตุ :

(.....)

0 = ปิดบาน หรือน้ำแห้ง

99.99 = ยกบานขึ้นน้ำ

SUBMIT

DBInsert

Export Data

Print

รายงานข้อมูลรายวัน อ่างเก็บน้ำขนาดใหญ๋/กลาง

สำนักงานชลประทานที่ 1

วันที่ 01 /06/ 2547

หน้า 1/1

โครงการชลประทานลำพูน

โครงการ เชื่อมอ่างฝาย	รหัส โครงการ	ความจุ (ล้านลบม.)	ระดับน้ำ-ม.(รทก.)		ปริมาณตรน้ำ (ล้านลบม.)	ปริมาณน้ำระบาย (ม3/วินาที)			ระบายรวม ม3/วินาที	ไหลลงอ่าง ม3/วินาที	ฝน (มม/วิน)
			ใน/เหนือ	ท้าย		คดงฝั่งซ้าย	คดงฝั่งขวา	ทางระบายน้ำต้น อื่นๆ			
อ่างฯ แม่สตาบ	011702101	17.00		-99.90		-99.90	-99.90	-99.90	0.00	-99.90	-99.9
อ่างฯ แม่ติบ	011701101	10.00		-99.90		-99.90	-99.90	-99.90	0.00	-99.90	-99.9
อ่างฯ แม่ธิ	011703101	4.50		-99.90		-99.90	-99.90	-99.90	0.00	-99.90	-99.9
อ่างฯ แม่เมย	011731001	3.60		-99.90		-99.90	-99.90	-99.90	0.00	-99.90	-99.9
ฝายรังดอง	010712001	0.00		-99.90		-99.90	-99.90	-99.90	0.00	-99.90	-99.9
ฝายมหาโชค	011712201	0.00		-99.90		-99.90	-99.90	-99.90	0.00	-99.90	-99.9
ฝายเหมืองคัง	011712401	0.00		-99.90		-99.90	-99.90	-99.90	0.00	-99.90	-99.9
ฝายหนองสลัก	011712601	0.00		-99.90		-99.90	-99.90	-99.90	0.00	-99.90	-99.9

หมายเหตุ กรณีไม่มีข้อมูลใส่ค่า -99.9

จึงเรียนมาเพื่อโปรดทราบ

([Redacted])

ผู้รายงาน

SUBMIT DBInsert Export Data Print Close



ศูนย์เทคโนโลยีสารสนเทศและการสื่อสาร
กรมชลประทาน 811 ถนนสามเสน แขวงถนนนครไชยศรี เขตดุสิต กรุงเทพมหานคร 10300